



Dopravní podnik města Ústí nad Labem a.s.



2021

VÝROČNÍ ZPRÁVA



VÝROČNÍ ZPRÁVA

2021

Následující zpráva je sestavena v intencích § 20 a § 21 zákona č. 563/91 Sb.,
o účetnictví, ve znění pozdějších předpisů a dodatků.

Datum sestavení výroční zprávy: 16. 5. 2022

Obsah

I. Základní identifikační údaje	3
II. Úvodní slovo předsedy představenstva společnosti	4
III. Úvodní slovo výkonné ředitelky společnosti	6
IV. Složení orgánů společnosti a jejich změny v průběhu roku 2021	8
V. Organizační struktura společnosti k 31. 12. 2021	9
VI. Zpráva o podnikatelské činnosti společnosti a stavu jejího majetku	10
1. Finanční pozice	12
2. Údaje o důležitých skutečnostech	15
3. Předpokládaný vývoj v roce 2022	16
4. Provozně - technické ukazatele MHD	18
5. Stav vozového parku a infrastruktury MHD	21
6. Stav vozového parku nepravidelné dopravy	24
7. Prodej jízdních dokladů	25
8. Převážná kontrola	30
9. Lanová dráha na Větruši	34
10. Personální oblast	36
11. Poskytování informací podle zákona č. 106/1999 Sb., o svobodném přístupu k informacím	37
VII. Zpráva o vztazích mezi propojenými osobami	38
1. Úvodní ustanovení	38
2. Informace o vztazích k Ovládající osobě	42
3. Informace o vztazích k Dalším osobám ovládaným Ovládající osobou	44
4. Informace o vztazích k dalším osobám ovládaných Ovládanou osobou	45
5. Závěr	45
VIII. Účetní závěrka, výrok auditora	47
IX. Základní kontakty	78

I. Základní identifikační údaje

Identifikace

Obchodní jméno společnosti:	Dopravní podnik města Ústí nad Labem a.s.
Sídlo společnosti:	Ústí nad Labem, Revoluční 26, PSČ 401 11
Právní forma:	akciová společnost
IČO:	25013891
Základní kapitál:	675 000 000 Kč
Zakladatel:	Statutární město Ústí nad Labem
Osoby podílející se na základním kapitálu:	Statutární město Ústí nad Labem – 100 %
Obchodní rejstřík:	Společnost je zapsána v obchodním rejstříku Krajského soudu v Ústí nad Labem ke dni 1. 1. 1997 pod číslem 216175/96, oddíl B, vložka 945.

Předmět podnikání a činnosti společnosti:

- výroba, obchod a služby neuvedené v přílohách 1 až 3 živnostenského zákona
- opravy silničních vozidel
- klempířství a oprava karoserií
- provozování autoškoly
- výroba, instalace a opravy elektrických strojů a přístrojů elektronických a telekomunikačních zařízení
- montáž, opravy, revize a zkoušky vyhrazených elektrických zařízení
- silniční motorová doprava:
 - nákladní vnitrostátní provozovaná vozidla o největší povolené hmotnosti do 3,5 tuny včetně
 - nákladní vnitrostátní provozovaná vozidla o největší povolené hmotnosti nad 3,5 tuny
 - vnitrostátní příležitostná osobní
 - mezinárodní příležitostná osobní
 - vnitrostátní veřejná linková
 - vnitrostátní zvláštní linková
 - mezinárodní linková
 - mezinárodní kyvadlová
- provozování trolejbusové dráhy v rámci MHD v Ústí nad Labem
- provozování veřejné drážní osobní trolejbusové dopravy v rámci MHD v Ústí nad Labem
- provozování lanové dráhy „Lanová dráha na Větruši“ na území Statutárního města Ústí nad Labem
- provozování veřejné drážní dopravy na lanové dráze „Lanová dráha na Větruši“ na území Statutárního města Ústí nad Labem

II. Úvodní slovo předsedy představenstva společnosti



Vážení občané statutárního města Ústí nad Labem,
vážení zástupci akcionáře,
vážení obchodní partneři,

dovoluji si Vám předložit výroční zprávu akciové společnosti Dopravního podniku města Ústí nad Labem a.s. za rok 2021, která informuje o činnosti společnosti, jejím vývoji, stavu hospodaření a dosažených ekonomických výsledcích za uplynulé období.

Rok 2021 byl pro náš podnik poměrně dynamický, mohu-li to tak nazvat. Obdobně jako v roce 2020 jsme se nadále potýkali s pokračujícími vlnami pandemie koronaviru, které pro naše zaměstnance a cestující znamenaly jistá omezení a komplikace, stejně nebo podobně jako pro jiné zaměstnavatele a klienty v jiných odvětvích. Ale rok 2021 pro nás byl dynamický zejména proto, že se v našem podniku událo hodně nového.

Tak především došlo k obměně ve vedení společnosti. Novou výkonnou ředitelkou se stala Mgr. Ing. Simona Mohacsi, MBA, do té doby dlouholetá náměstkyně výkonného ředitele pro ekonomii a obchod. Jsem tomu osobně velmi rád hned z několika důvodů. Na jednu stranu je díky její odbornosti a znalosti podniku zajištěna dostatečná kontinuita jak pro obchodní partnery, tak zaměstnance, na druhou stranu je pro společnost tolik potřebným impulzem, zejména s ohledem na přípravu a realizaci všech nových výzev a projektů. Přeji nové paní ředitelce hodně štěstí, elánu a úspěchu ve vedení Dopravního podniku města Ústí nad Labem.

Od 1. 1. 2021 jsme od města Ústí nad Labem převzali provoz, správu, údržbu a obnovu veřejného osvětlení. Je to pro nás zcela nová agenda, na kterou jsme se však připravovali už v roce předešlém, a proto se nám podařilo plynule a bezproblémově zhostit tohoto pro nás úplně nového úkolu. Vypracovali jsme „Generel veřejného osvětlení“, díky kte-

rému dnes všichni přesně vědí, s jakými typy sloupů a svítidel se v kterých ulicích města počítá. Protože má Dopravní podnik ve správě vedle sloupů veřejného osvětlení i sloupy trakčního vedení, dovedeme optimalizovat jejich počty a pak také reklamu na nich, čímž můžeme, zejména centrum města, čistit od tzv. reklamního smogu. Naplnil se i předpoklad, že umíme díky vysoce kvalifikovanému personálu agendu spojenou s veřejným osvětlením zvládat velmi efektivně.

Loňský rok pro nás byl rovněž rokem příprav. Podařilo se nám pro připravovaný projekt „Zavádění vodíkové mobility ve městě Ústí nad Labem“ získat status strategického projektu Ústeckého kraje, jakožto nutný předpoklad pro možnost čerpat dotační prostředky z evropských fondů spravedlivé transformace. Na projektu jsme pracovali už v letech předchozích. Připravili jsme projektovou dokumentaci pro stavební povolení - budovu údržby autobusů, projektovou dokumentaci pro stavební povolení - plnicí stanice vodíku (pro obě jsme získali stavební povolení), a také se nám podařilo uzavřít Rámcovou dohodu na dodávku až 20 ks autobusů s vodíkovými palivovými články. Takže jsme opět urazili velký kus cesty k moderní a ekologické dopravě využívající H₂.

Dále jsme rozšířili využití našeho elektronického odbavovacího systému (EOS), který je jedním z nejmodernějších systémů v rámci současných možností elektronického odbavení v dopravě.

Z investičních akcí bych vyzdvihl modernizaci tří měníren: Bratislavská, Kočkov a Bukov. Při modernizaci byla zcela nahrazena tyristorová technologie za moderní diodovou technologií. Celkové náklady činily 45 231 015,13 Kč bez DPH, 85 % uznatelných nákladů tvořila poskytnutá dotace z Operačního programu Doprava.

Obyvatelé města jistě ocenili, že jsme na základě smlouvy s Magistrátem města Ústí nad Labem zajistili přímé bezplatné spojení z centra města k jezeru Milada.

Z výše popsaných aktivit nad rámec naší hlavní činnosti, tedy zajištění městské hromadné dopravy ve městě Ústí nad Labem, je zřejmé, že jejich příprava a realizace stála hodně úsilí všech zúčastněných. Proto je na místě velmi poděkovat všem zaměstnancům Dopravního podniku, kolegům v představenstvu, dozorčí radě a všem obchodním partnerům. Zvláště pak bych chtěl poděkovat vedení města Ústí nad Labem jako zástupci jediného akcionáře za podporu při naplňování naší vize a za velmi proaktivní přístup a podporu, které si nesmírně vážím a díky níž můžeme i ty nejambicióznější plány uvádět v realitu.

Na závěr bych chtěl poděkovat všem cestujícím, kteří využívají našich služeb, za jejich přízeň a důvěru. A chtěl bych je ujistit, že i nadále budeme dělat vše pro jejich maximální bezpečnost, pohodlí a komfort při cestování městskou hromadnou dopravou.

Bc. Martin Prachař
předseda představenstva

V Ústí nad Labem, duben 2022

III. Úvodní slovo výkonné ředitelky společnosti



Vážení cestující,
vážení akcionáři,
vážení obchodní partneři,
vážení kolegové,
vážení členové statutárních orgánů,

ve svých rukách držíte výroční zprávu Dopravního podniku města Ústí nad Labem a.s. za rok 2021, která prezentuje ucelený přehled její činnosti za uvedené období, její vývoj a stav hospodaření. Dovolte mi zhodnotit uplynulý rok i přesto, že jsem v tomto roce společnost řídila pouze 6 týdnů a nastítnit výzvy, které nás čekají nejen v letošním roce, ale i v letech dalších.

Tak jako pro mnohé z Vás, i pro naši společnost nebyl rok 2021 jednoduchý a na jejím provozu i hospodaření se negativně promítla nejen probíhající pandemie koronaviru Covid-19, ale i situace na trhu s energiemi, s plynem a dalšími zvyšujícími se vstupy.

I přes náročný rok mám radost, že jsme se nepotýkali s nedostatkem zaměstnanců, především řidičů, dokázali jsme obsloužit všechny linky MHD po celý rok a společnost dokázala hospodařit tak, aby její výsledek hospodaření byl v kladných číslech. Za to patří velký dík nejen svědomitosti zaměstnanců při jejich pracovní činnosti a hospodaření se svěřenými finančními prostředky, ale také členům představenstva společnosti, dozorčí rady a akcionářům, resp. představitelům Statutárního města Ústí nad Labem.

V roce 2021 jsme se věnovali převážně naší hlavní činnosti, kterou stále zůstává zajištění dopravní obslužnosti ve městě Ústí nad Labem a přilehlém okolí, ale tento rok je i prvním rokem, ve kterém jsme pod svou správou provozovali

vali a obnovovali veřejné osvětlení v celém městě. Těší mě, že jsme se této činnosti zhostili se ctí a podařilo se nám nastartovat režim, který v budoucnu povede k úspoře elektrické energie, a zároveň nasměruje osvětlení ve městě v duchu Smart city.

V rámci rozvoje společnosti došlo v hodnoceném roce k několika investičním akcím, které nejsou pro veřejnost až tak viditelné, ale pro zachování dopravní obslužnosti města jsou zásadní. Došlo k rekonstrukci, a především modernizaci tří měníren. Pro bezpečnost našich zaměstnanců, jsme zakoupili moderní nůžkovou plošinu a celkově došlo k obnovení užitkových vozidel, které jsou nezbytné pro operativní řízení provozu. V rámci ekologizace dopravy jsme se snažili o nákup užitkových vozů na CNG i na elektrickou energii.

Uplynulý rok byl pro naši společnost rokem výzev, plánů a příprav projektů. Největším projektem, který získal status Strategického projektu Regionální stálou konferencí Ústeckého kraje, je projekt „Zavádění vodíkové mobility ve městě Ústí nad Labem“. Cílem projektu je zavést v našem městě bezemisní vodíkovou dopravu. Projekt byl již prezentován na několika konferencích, seminářích, podcastech, a to nejen v České republice, ale i v sousední Spolkové republice Německo. Projekt jako celek má ve vodíkové mobilitě vysoké ambice a my jsme připraveni ho svědomitě řídit až k jeho realizaci. Již nyní máme podepsanou Rámcovou dohodu na nákup až 20 ks nízkopodlažních autobusů s vodíkovými palivovými články a vydána stavební povolení na další 2 části projektu.

Další projekty, které jsme spolu s kolegy připravili, se týkají snížení energetické náročnosti našich provozních budov, výstavby fotovoltaických elektráren na jejich střeších a výstavby soběstačné budovy pro zázemí našich řidičů. Připraveny jsou i další dílčí projekty napříč celou společností, které se týkají nákupu nebo modernizace majetku tak, aby odpovídal standardům 21. století. Všechny projekty, nákupy vozidel a řízení společnosti směřuje k její ekologizaci v rámci Green Dealu, snížení emisní zátěže, zátěže města hlukem a k přispění ke klimatické neutralitě.

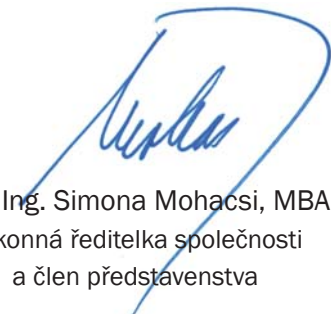
V oblasti digitalizace systémů jsme i my připraveni učinit veškeré kroky, které jsou pro transformaci do online světa potřebné. V loňském roce to bylo nastavení digitalizace účetních procesů a tato digitalizace bude pokračovat ve skladovém hospodářství, oběhu vnitřní a smluvní dokumentace společnosti a posílení kyberbezpečnosti. Cílem všech projektů v oblasti digitalizace je vyšší transparentnost procesů a vyšší ochrana osobních údajů nejen zaměstnanců, ale i cestujících a obchodních partnerů.

Nemohu nepohovořit i o současné těžké situaci ve válkou zmítané Ukrajině. Můj dík patří zaměstnancům, kteří přispěli na společností zřízený transparentní účet částkou více jak 100 000,- Kč, která byla použita k výpravám autobusu na slovensko-ukrajinské hranice pro ukrajinské občany prchající před válkou.

V tomto roce očekávám výrazný nepředvídatelný negativní dopad války na hospodaření společnosti, kdy, jak již dnes vidíme, nejen, že se roztočila inflační spirála, která má velký vliv na naše vstupní náklady, ale dochází i k naprosto odlišnému pohledu na diverzifikaci rizik, která se s provozem naší společnosti pojí.

Věřím však, že s Vaší podporou, s podporou členů představenstva, dozorčí rady, akcionářů, zaměstnanců, a především s podporou Vás občanů tuto nelehkou situaci zvládneme a nadále budeme ve městě „svítit“ a bezpečně Vás všechny „vozit“ do práce, do škol, na nákupy, za sportem i zábavou.

Za Vaši přízeň přijměte můj velký dík.



Mgr. Ing. Simona Mohacsi, MBA
Výkonná ředitelka společnosti
a člen představenstva

V Ústí nad Labem, květen 2022

IV. Složení orgánů společnosti a jejich změny v průběhu roku 2021

Členové statutárních orgánů a vedení společnosti k rozvahovému dni

Představenstvo společnosti

Funkce	Jméno
předseda představenstva	Bc. Martin Prachař
místopředseda představenstva	Ing. Jiří Valenta
člen představenstva	Ing. Igor Babík
člen představenstva	Petr Křivan
člen představenstva	Mgr. Ing. Simona Mohacsi, MBA

Dozorčí rada

Funkce	Jméno
předseda dozorčí rady	Bohuslav Bašus
místopředseda dozorčí rady	Pavel Vodsedálek
člen dozorčí rady	JUDr. Karolina Žáková, Ph.D.
člen dozorčí rady	Mgr. Jan Tvrdík
člen dozorčí rady	František Dvořák

Vedení společnosti

Funkce	Jméno
výkonná ředitelka společnosti	Mgr. Ing. Simona Mohacsi, MBA
provozně technický náměstek	Ing. Jakub Kolář
náměstkyně pro ekonomii a obchod	Ing. Veronika Matušová
náměstek pro dopravu	Roman Pospíšil

Změny v orgánech a vedení společnosti po 31. 12. 2021 do ukončení výroční zprávy

Představenstvo společnosti

nejsou

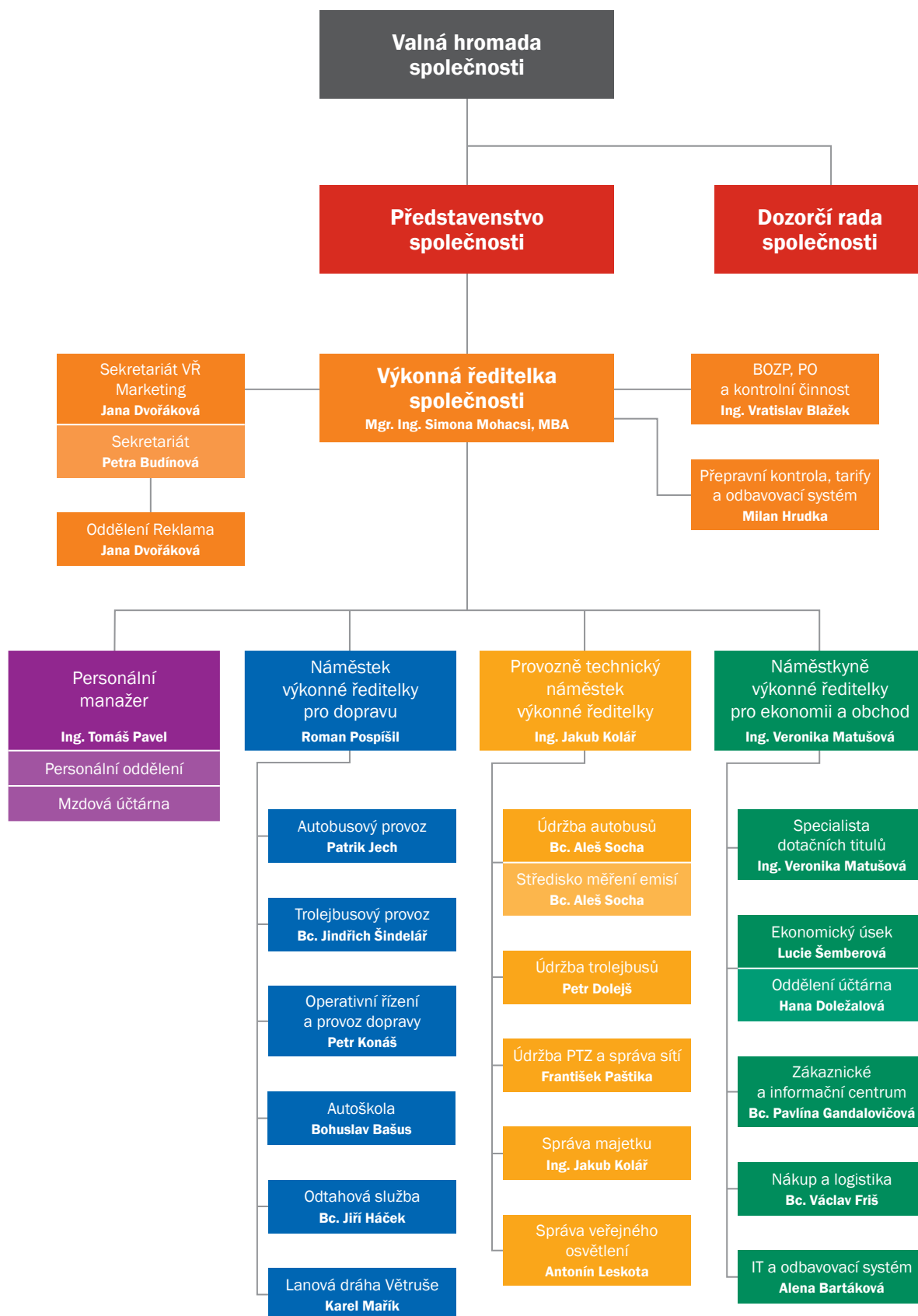
Dozorčí rada

Funkce	Jméno	Změna
člen dozorčí rady	Martin Konečný	den vzniku členství 14. března 2022 den vzniku funkce 14. března 2022

Vedení společnosti

nejsou

V. Organizační struktura společnosti k 31. 12. 2021



VI. Zpráva o podnikatelské činnosti společnosti a stavu jejího majetku

Dopravní podnik města Ústí nad Labem a.s. byl založen primárně pro přepravu osob a osobní doprava zůstává jeho hlavní činností. Poskytování městské hromadné dopravy a příměstské osobní dopravy byla i v roce 2021 pro společnost majoritní činností, i když tato činnost byla ještě ovlivněna celosvětovou pandemií koronaviru COVID-19 a jejími důsledky.

Doplňkovou činností společnosti nadále zůstává:

- Provoz lanové dráhy „Lanová dráha na Větruši“
- Provoz odtahové služby
- Provoz autoškoly
- Poskytování služeb měření emisí
- Poskytování služeb oprav autobusů
- Poskytování reklamy
- Pronájem vozidel a zájezdová činnost
- Prodej PHM
- Provoz mycí linky osobní dopravy i nákladní přepravy
- Správa, provoz, údržba a obnova veřejného osvětlení

Dlouhodobé důležité skutečnosti:

- společnost nevyvíjela aktivity v oblasti výzkumu a vývoje;
- společnost dodržovala zákony na ochranu životního prostředí. Jedná se především o dodržování předpisů v oblasti nakládání s průmyslovými a nebezpečnými odpady, čištění kanalizačních systémů s následným odvozem a likvidací prostřednictvím externích dodavatelů těchto služeb;
- společnost nemá organizační složku v zahraničí;
- společnost nepořizovala ani nepostupovala žádné akcie.



Od 1. 1. 2021 ke všem činnostem společnosti, které doposud prováděla, přibyla i činnost spojená se zajištěním veřejného osvětlení na území Statutárního města Ústí nad Labem na základě smlouvy uzavřené mezi společností a Statutárním městem Ústí nad Labem. Tato činnost spočívá ve správě, provozu, údržbě a obnově veřejného osvětlení. Došlo k přijetí nových zaměstnanců a zajištění investičních nákupů, provozních a ostatních potřeb nutných pro hladký chod tohoto nového střediska.

Dne 11. 4. 2021 byl ukončen nouzový stav, který byl vládou České republiky poprvé vyhlášen 12. 3. 2020 pro území ČR z důvodu ohrožení zdraví v souvislosti s prokázáním výskytu koronaviru. Nouzový stav byl několikrát prodloužen a trval celkem 254 dní a ovlivnil mobilitu cestujících, externí činnosti společnosti a celkově její hospodaření. Poslední nouzový stav byl vyhlášen dne 25. 11. 2021 a trval 30 dní. Rozsah dopravní obslužnosti zůstal zachován v souladu s jízdními řády jednotlivých linek. V roce 2021 se cestující již pozvolna začali vracet do MHD a tento trend očekáváme i nadále.

Dne 30. 6. 2021 byl na 30. zasedání Regionální stálé konference Ústeckého kraje schválen projekt společnosti „Zavádění vodíkové mobility ve městě Ústí nad Labem“ jako jeden z projektů seznamu potenciálních strategických projektů pro zařazení do Plánu transformace Ústeckého kraje a byl doporučen MMR ČR k zařazení do Plánu spravedlivé územní transformace za území Ústeckého kraje. Celý projekt čítá 4 dílčí projekty: nákup až 20 ks autobusů s vodíkovými palivovými články, výstavbu vodíkové plnicí stanice, instalaci čistící a komprimační jednotky vodíku a modernizaci stávající budovy dílen pro potřeby servisu autobusů na vodíkový pohon. I nadále bude společnost pokračovat na přípravě celého projektu s cílem finanční podpory.

Celý rok 2021 byl stále ovlivněn dopady pandemie jako důsledek vládních nařízení a celkové nálady napříč podnikatelskou sférou, a to hlavně ve snížené poptávce po zájezdové dopravě, školní dopravě, poklesu objemu prodeje nafty, počtu odtahů vozidel z čištění apod. To mělo velký vliv na výnosovou stránku hospodaření. Nákladovou stranu hospodaření pandemie ovlivnila zvýšením nákladů na nákup ochranných a dezinfekčních prostředků, nákladů na služby v podobě zvýšené dezinfekce vozidel a nákladů na testování zaměstnanců, a hlavně zvýšením cen elektrické energie a CNG.

V důsledku intervencí ČNB, reagující na rychlý růst inflace, došlo k přecenění bankovních derivátů, které měly pozitivní vliv na výši finančního výsledku hospodaření.

V roce 2021 společnost realizovala výměnu technologie usměrňovacích skupin a stejnosměrného rozvodu 660 V postupně u 3 měníren – Bratislavská, Kočkov a Bukov s dotační podporou z Operačního programu Doprava Ministerstva dopravy.

V roce 2021 pokračovalo poskytování příspěvku zaměstnavatele na penzijní připojištění či životní pojištění a stejně jako v letech předchozích zaměstnavatel poskytoval příspěvky na zimní a letní rekreaci dětí zaměstnanců. Nad rámec Kolektivní smlouvy platné pro období 1. 1. 2020 – 31. 3. 2021 navýšila v průběhu roku 2021 společnost příspěvek na stravování na hodnotu 95,- Kč se 100 % úhradou zaměstnavatele všem zaměstnancům a příspěvek do Cafeterie MojeBenefits na 600,- Kč měsíčně. V roce 2021 byla také zaměstnancům poskytnuta mimořádná roční odměna. Společnost pro rok 2021 opět uzavřela kolektivní pojistnou smlouvu odpovědnosti zaměstnanců za škody způsobené zaměstnavateli, která je plně ve finanční režii společnosti. Od 1. 1. 2021 došlo ke zrušení superhrubé mzdy, a tedy změně výpočtu čisté mzdy, která měla pozitivní dopad na čistý příjem všech zaměstnanců společnosti.

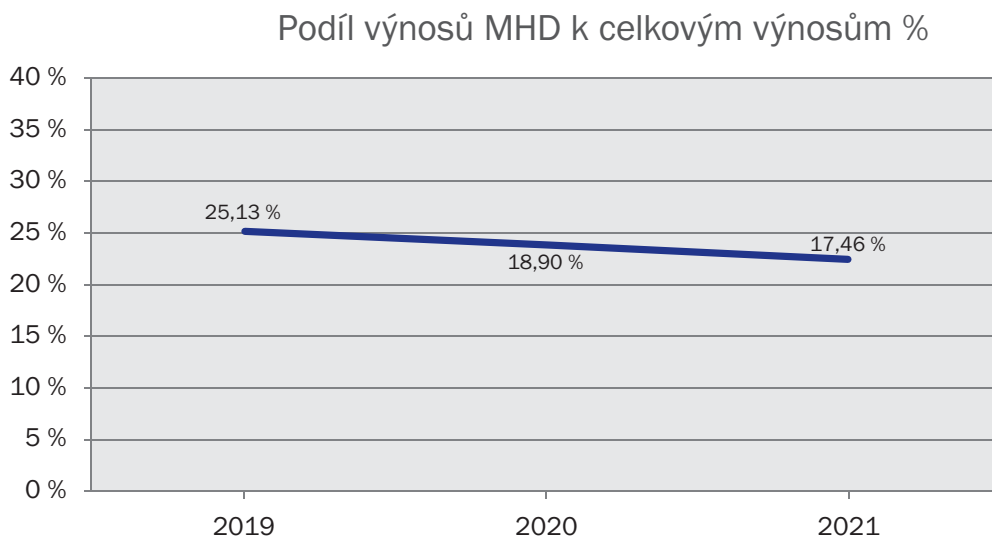
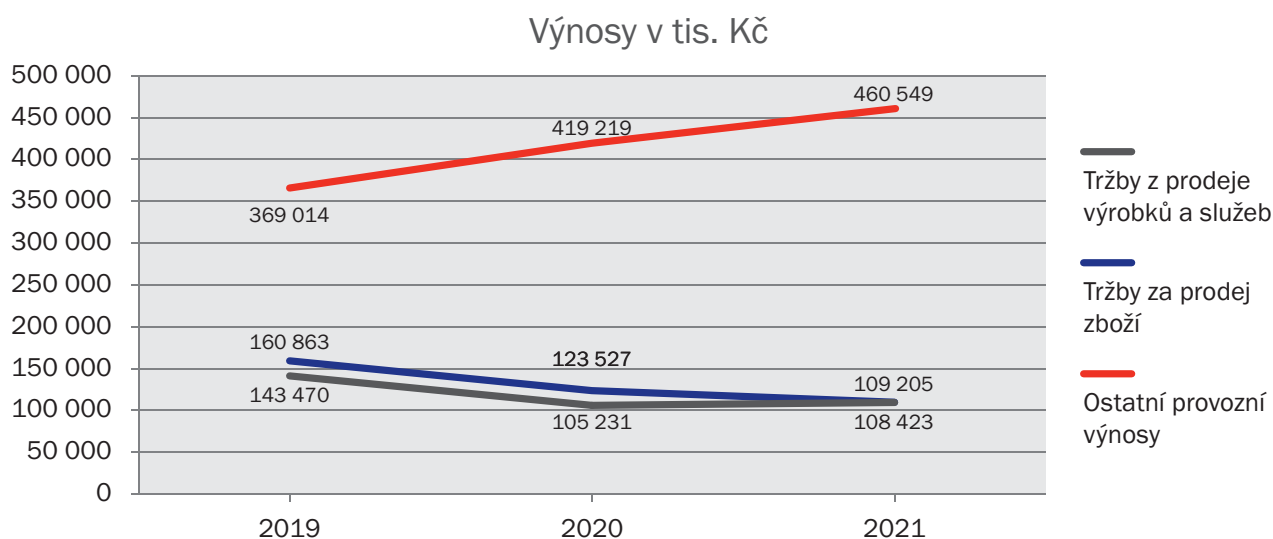
Hlavní cíl společnosti, jímž je poskytování kvalitní a bezpečné dopravy cestující veřejnosti, zůstává nezměněn. Plnění tohoto cíle přináší v této době obyvatelům a návštěvníkům města potřebnou míru jistoty nejen při cestách do škol a zaměstnání, ale i za zábavou, sportem či na výletech po ústeckém kraji. Nově se dalším cílem společnosti stává zajištění veřejného osvětlení celého města Ústí nad Labem.

Ústí nad Labem, květen 2022

1. Finanční pozice

Rok 2021 byl ve znamení mírného růstu tržeb z prodeje výrobků a služeb, meziročně o 3,2 mil. Kč, a zároveň výrazného poklesu tržeb za prodej zboží, meziročně o 14,3 mil. Kč. Pokles tržeb za zboží byl způsoben převážně přetrvávající celosvětovou pandemií koronaviru COVID – 19, ale zároveň i z důvodu změny skladby odběratelů, a to i přes rostoucí cenu nafty. Do hodnocení hospodaření společnosti se na obou stranách bilance promítá činnost správy, údržby a obnovy veřejného osvětlení, kterou jsme v hodnoceném období převzali jako svou další podnikatelskou činnost.

Oproti roku 2020 došlo v roce 2021 ke zvýšení výkonové spotřeby o 26,0 mil. Kč, z toho došlo ke snížení nákladů vynaložených na prodané zboží o 12,2 mil. Kč (tato hodnota navazuje na výše uvedenou informaci o poklesu tržeb za prodej zboží), dále došlo ke zvýšení nákladů na materiál a energie o 25,7 mil. Kč, kdy v posledním čtvrtletí 2021 došlo ke skokovému nárůstu ceny CNG a nafty. Náklady na služby se meziročně zvýšily o 12,5 mil. Kč, z této částky je 7,1 mil. Kč náklad střediska Veřejné osvětlení, které v roce 2020 nebylo součástí účetní jednotky. Stejně jako v předchozích letech i v roce 2021 došlo k navyšování mezd, resp. nárůstu osobních nákladů o 8,8 mil. Kč. Příspěvek na stravování byl navýšen o 10 Kč, tj. na 95 Kč a příspěvek do Cafeterie MultiPass o 100 Kč, tj. na 600 Kč za měsíc.

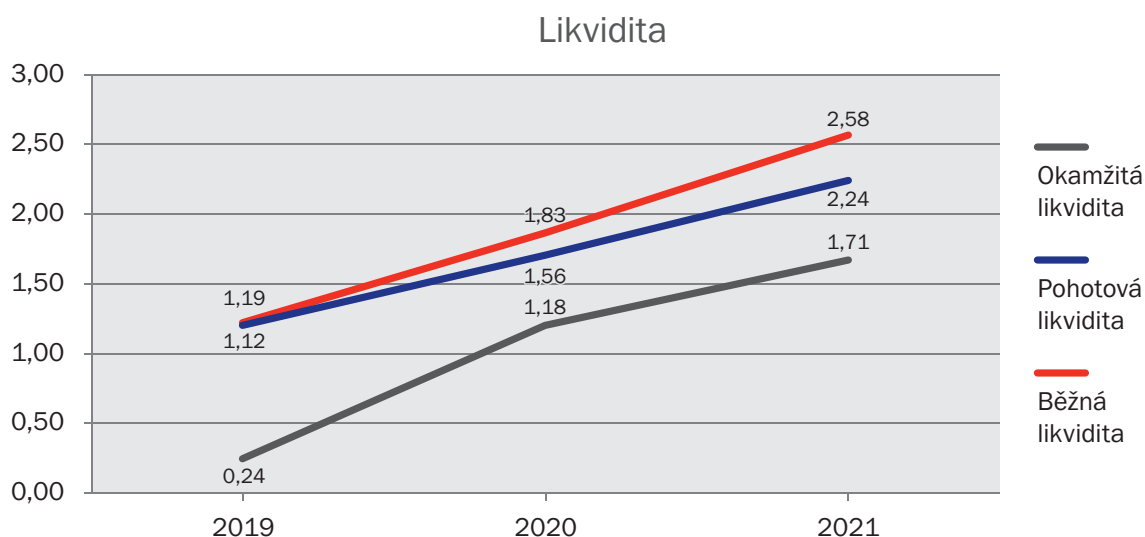
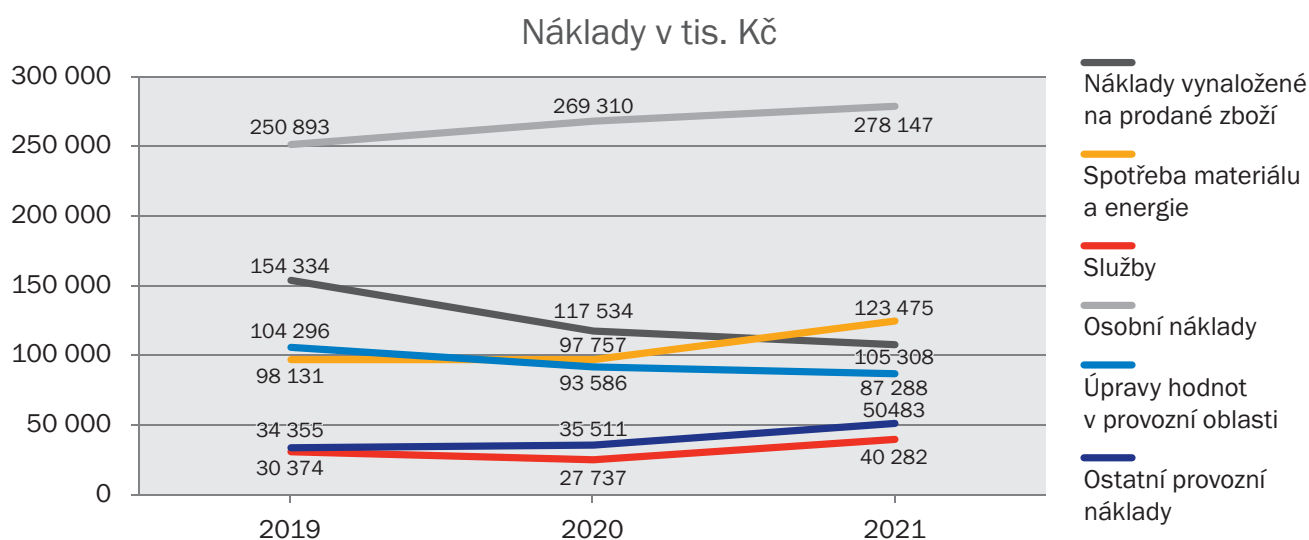


V roce 2021 došlo ke zvýšení ostatních provozních výnosů, meziročně o 41,3 mil. Kč. Výraznou položkou této kapitoly je kompenzace od Statutárního města Ústí nad Labem na správu, provoz, údržbu a obnovu zařízení veřejného osvětlení.

V roce 2021 pokračuje přesun výnosů z tržeb jízdného (tržby z prodeje výrobků a služeb) do ostatních provozních výnosů z důvodu přerozdělení finančních prostředků v rámci IDS DÚK. Podíl nominálních tržeb z MHD k celkovým výnosům se tak snižuje.

Společnost, stejně jako v předchozích letech, pokračovala v odpisu nevymahatelných pohledávek z přepravní kontroly z minulých let. Vzhledem k tomu, že na tyto pohledávky jsou tvořeny opravné položky ve 100% výši již v okamžiku jejich vzniku, nemá jejich odpis negativní dopad na výsledek hospodaření. Blíže je tato problematika rozepsána v kapitole 8. Přepravní kontrola.

Vzhledem k tomu, že společnost v roce 2021 nečerpala žádné nové úvěry, dochází ke snižování dlouhodobých i krátkodobých závazků k úvěrovým institucím.

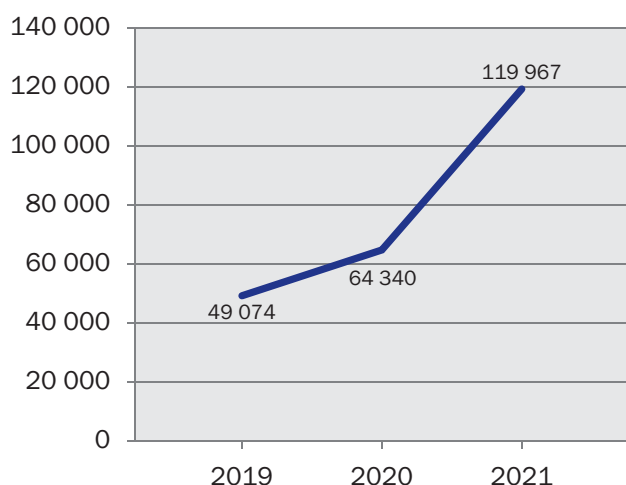


V roce 2021 jsme realizovali dotační projekt na výměnu technologie usměrňovacích skupin a stejnosměrného rozvodu 660 V – MR Bratislavská, MR Kočkov, MR Bukov, dále jsme pořídili nůžkovou plošinu pro středisko Údržba PTZ a správa sítí, jednostrannou obslužnou lávku pro bezpečnější práci na střeše trolejbusů, rekonstruovali jsme montážní jámu v hale údržby trolejbusů a dokončili jsme interní modernizaci trolejbusu č. 601.

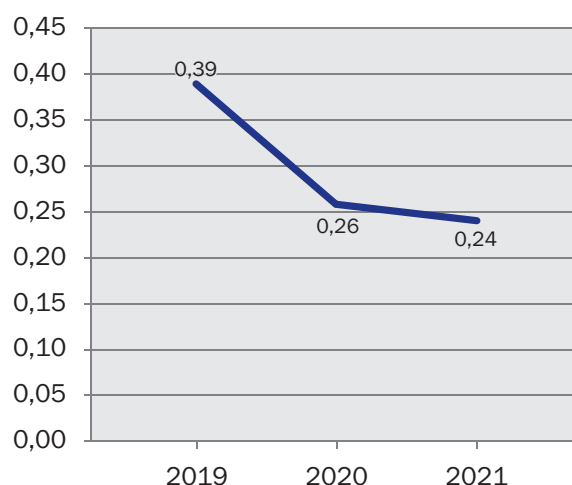
Mezi silné stránky společnosti patří stále se snižující míra zadluženosti, stále se zvyšující likvidita, a tím i solventnost. Likvidita k rozvahovému dni roku 2021 oproti stejnému období roku 2020 vzrostla zaúčtováním ocenění derivátových obchodů a ziskem z činnosti střediska Veřejné osvětlení.

Vysoká hodnota neuhrazené ztráty minulých let a vysoká hodnota neuhrazených pohledávek z přepravní kontroly patří nadále mezi slabé stránky společnosti stejně jako pokles vlastního kapitálu. V roce 2021 bylo ještě stále hospodaření společností silně ovlivněno pandemií koronaviru COVID-19, přesto se podařilo udržet hospodaření společnosti v kladných hodnotách výsledku hospodaření.

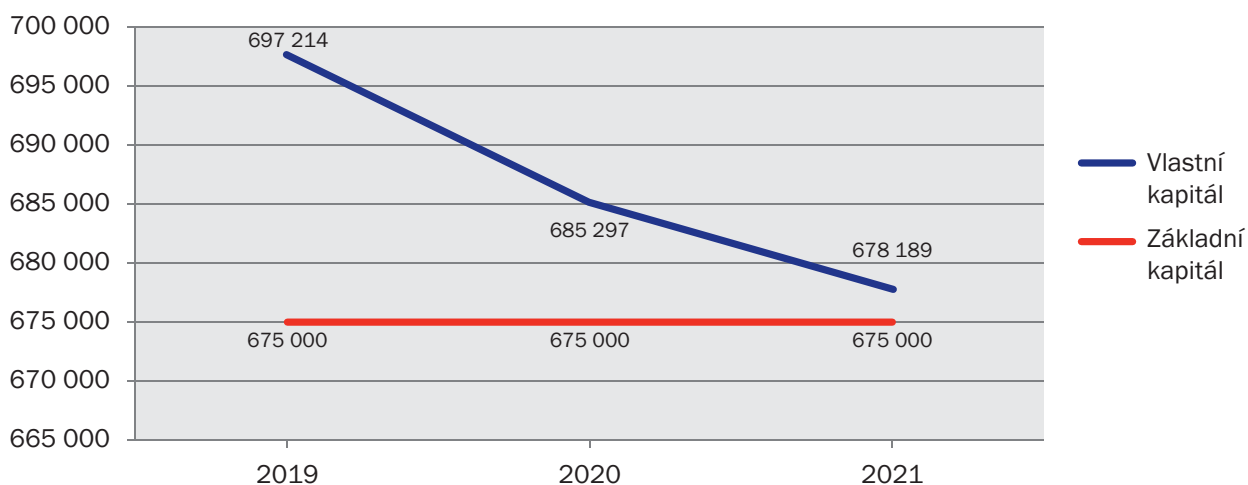
Čistý pracovní kapitál v tis. Kč



Celková míra zadluženosti



Vlastní vs. Základní kapitál v tis. Kč



2. Údaje o důležitých skutečnostech

Údaje o důležitých skutečnostech, k nimž došlo mezi datem, ke kterému jsou rozvaha, výkaz zisku a ztráty, přehled o změnách vlastního kapitálu, přehled o peněžních tocích a příloha k účetní závěrce za rok 2021 schváleny k předání mimo účetní jednotku a datem schválení roční účetní závěrky orgány společnosti:

- představenstvo společnosti přijalo finanční, investiční a personální plán pro rok 2022;
- předpokládaný vývoj podnikání společnosti se nemění, její finanční situace je v dlouhodobém hodnocení přiměřená. Daří se pokrýt finanční potřeby společnosti ze tří zdrojů:
 - tržby z MHD a ostatních činností,
 - úhrady prokazatelné ztráty ze strany Statutárního města Ústí n. L. a Ústeckého kraje,
 - vlastní finanční zdroje;
- byla podepsána nová Kolektivní smlouva na období od 1. 1. 2022 do 31. 3. 2024 s platností od 1. 1. 2022;
- Rada města Ústí nad Labem schválila nové Stanovy akciové společnosti Dopravní podnik města Ústí nad Labem 2022;
- Rada města Ústí nad Labem schválila jako 6. člena dozorčí rady Dopravního podniku města Ústí nad Labem Martina Konečného.



Foto Miroslav Mencí

3. Předpokládaný vývoj v roce 2022

Na rok 2022 společnost plánuje kladný výsledek hospodaření v řádech milionů Kč a pokračování v investičních akcích, které jsou v dlouhodobém či střednědobém plánu investic společnosti. Pro rok 2022 byla požadována po objednateli dopravy navýšená částka kompenzace prokazatelné ztráty, odrážející nárůst nákladů hlavně na pohonné hmoty a mzdové náklady, která byla příznána v plné požadované výši. Zisk činnosti společnosti je odvislý od ziskovosti jednotlivých externích činností a z důvodu zvyšujících se nákladů na straně vstupů a nejisté ekonomické doby, je plánován v nižší výši, než byl plán předchozího roku.

Pro rok 2022 jsou ve finančním plánu schváleny finanční prostředky na investiční nákupy ve výši 80 088 tis. Kč. Jedná se o investice z vlastních zdrojů společnosti a o investice s podporou dotačních projektů.

Mezi nejvýznamnější plánované investiční nákupy patří:

- Dotační projekty
 - snížení energetické náročnosti budovy pomocných provozů v Předlicích.
- Vozový park
 - nákup 9 zánovních trolejbusů TR25;
 - nákup nůžkové plošiny pro údržbu TTV;
 - nákup autoplošiny s dosahem 25 m pro zajištění údržby VO;
 - obnova referenčních a obslužných osobních a užitkových vozidel.
- Investice do hmotného a nehmotného majetku
 - výstavba administrativní budovy zázemí pro řidiče trolejbusů;
 - zajištění bezpečnosti sítě v rámci kyberbezpečnosti podniku;
 - investice do SW workflow;
 - výstavba fotovoltaické elektrárny v areálu vozovny Předlice;
 - vybudování parkoviště pro zaměstnance ve vozovně Všebořice;
 - investice do optických sítí a digitalizace skladů.
- Plánované rekonstrukce
 - rekonstrukce střechy a pláště budovy pomocných provozů;
 - rekonstrukce rozvodů a sociálních zařízení v budově PDO;
 - rekonstrukce pláště střechy na budově PDO;
 - rekonstrukce technologie MR6 Všebořice;
 - rekonstrukce TTV, křižovatka Drážďanská, Krčínova.

Od roku 2016 společnost započala s úhradou jistiny úvěrů na nákup trolejbusů a autobusů s CNG pohonem. V roce 2021 činily roční splátky přijatých úvěrů 34 475 tis. Kč.

V roce 2021 byla i přes trvalý snížený tržby z jízdného z důvodu pandemie koronaviru COVID-19 zachována výše referenční tržby předešlého roku a mírně snížena výše referenční tržby v PAD v rámci integrovaného dopravního systému Dopravy Ústeckého kraje. Nadále tržby společnosti vycházejí z hodnoty referenční tržby a počtu najetých tarifních km v rámci MHD i z počtu najetých km v PAD a náhrady za ně.

V roce 2021 došlo k navýšení kompenzace prokazatelné ztráty na hodnotu 270 808 tis. Kč, což bylo významné navýšení především z důvodu růstu cen energií a osobních nákladů a přispělo ke zlepšení hospodaření společnosti. Navýšení kompenzace prokazatelné ztráty zmírnilo negativní dopad pandemie koronaviru do hospodaření společnosti. V roce 2022 očekáváme opětovné navýšení kompenzace prokazatelné ztráty, a to hlavně z důvodu markantního růstu cen pohonných hmot a mzdových nákladů na částku 327 602 tis. Kč. Zároveň předpokládáme kladný výsledek hospodaření, především ze zisku z externí činnosti, který umožní snižovat kumulativní ztrátu předchozích let.

Předpokládáme, že hospodaření roku 2022 již nebude tak zásadním způsobem ovlivněno pandemií koronaviru, ale zřejmě bude negativně ovlivněno rekordní hladinou inflace a válečným konfliktem na Ukrajině, který má zásadní vliv na růst cen energií a pohonných hmot. I tak věříme, že náš hospodářský výsledek bude lepší, než tomu bylo v roce 2021 a budeme tak i nadále snižovat kumulativní ztrátu z minulých let. Dalším cílem pro rok 2022 je udržet výši vlastního kapitálu nad hranicí základního kapitálu.

V roce 2022 se společnost bude nadále zaměřovat na efektivní snižování provozních nákladů a zvyšování provozní efektivity, a to i přes již zmiňovanou, zvyšující se inflaci a očekávané zvýšení cen vstupů napříč celým podnikem. Dalším cílem je připravit projekty dle strategického plánu společnosti tak, aby byly úspěšné při žádostech o dotační podporu.

Chystané je i zefektivnění vnitřního oběhu dokladů a dokumentů napříč podnikem, které povede ke snížení chybovosti a zlepšení systematickosti celého vnitřního procesu. V roce 2022 se také zaměříme na zajištění bezpečnosti sítě v rámci kyberbezpečnosti podniku tak, aby byla co nejvíce ochráněna elektronická data společnosti, jejichž napadení by mohlo její chod ohrozit. Finanční prostředky získané snižováním provozních nákladů budou využity k dalšímu zvyšování komfortu cestujících.

V průběhu roku 2022:

- se zaměříme na přípravu dotačních projektů a žádostí pro nové programové období 2021 - 2027;
- budeme i nadále pokračovat na přípravě projektu „Zavádění vodíkové mobility ve městě Ústí nad Labem“;
- se budeme intenzivně věnovat nastavení pravidelné obnovy vozového parku autobusů a trolejbusů;
- se chystáme realizovat rekonstrukci technologie měnírny MR6 Všebořice;
- vypíšeme veřejné zakázky na služby a nákupy, u kterých předpokládáme dotační podporu;
- bychom chtěli realizovat výstavbu budovy pro řidiče trolejbusů;
- zahájíme realizaci 12 projektů obnovy veřejného osvětlení ve městě Ústí nad Labem, které bude dotačně podpořeno.

Provozování spolehlivé, kvalitní, a hlavně bezpečné dopravy našich cestujících pro jejich cesty do zaměstnání, do škol, za sportem i za zábavou a správa, údržba a obnova veřejného osvětlení zůstává i nadále hlavním cílem společnosti.



Foto: Jaroslav Šika

4. Provozně - technické ukazatele MHD

4.1 Dopravní a přepravní výkony

a) trolejbusová doprava

Údaj jednotka	Vozokilometry vozkm tis./rok	Místové kilometry mkm tis./rok	Osobové km oskm tis./rok	Prům. obsaditelnost mkm/vozkm
2019	3 437	408 489	51 588	118,85
2020	3 557	429 107	40 246	120,64
2021	3 581	430 623	39 303	120,25

b) autobusová doprava

Údaj jednotka	Vozokilometry vozkm tis./rok	Místové kilometry mkm tis./rok	Osobové km oskm tis./rok	Prům. obsaditelnost mkm/vozkm
2019	3 416	305 906	36 288	89,55
2020	3 303	279 361	25 906	84,58
2021	3 387	299 285	25 685	88,36

c) trolejbusová a autobusová doprava celkem

Údaj jednotka	Vozokilometry vozkm tis./rok	Místové kilometry mkm tis./rok	Osobové km oskm tis./rok	Prům. obsaditelnost mkm/vozkm
2019	6 853	714 394	87 876	104,25
2020	6 860	708 468	66 152	103,28
2021	6 968	729 908	64 988	104,75



Foto Ladislav Jary

4.2 Charakteristika provozu

Doprava	Interval ve špičce	Interval v sedle
Trolejbusová doprava	15 minut	20 – 30 minut
Autobusová doprava	10 – 60 minut	20 – 120 minut

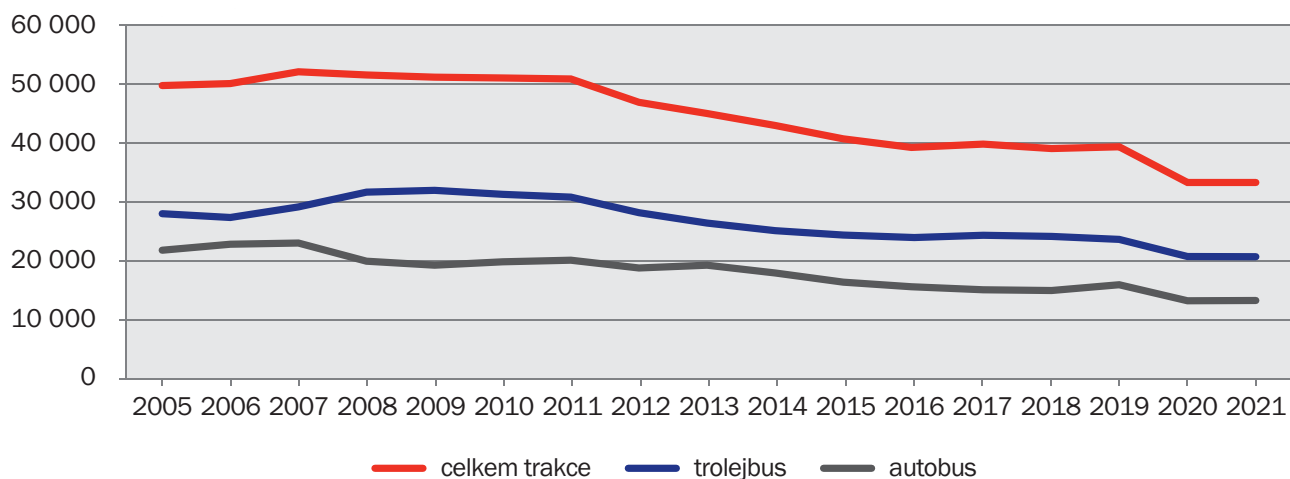
4.3 Statistika přepravených osob od roku 2005 do roku 2021 dle metodiky SDP

Údaj rok	Přepravené osoby v tis./rok*		
	trolejbus	autobus	celkem trakce
2005	28 092	21 874	49 966
2006	27 441	22 871	50 312
2007	29 238	23 080	52 318
2008	31 768	20 000	51 768
2009	32 075	19 318	51 393
2010	31 392	19 873	51 265
2011	30 935	20 151	51 086
2012	28 260	18 831	47 091
2013	26 499	19 308	45 807
2014	25 196	17 965	43 161
2015	24 457	16 413	40 870
2016	23 868	15 540	39 408
2017	24 192	15 396	39 588
2018	24 039	15 161	39 200
2019	23 281	16 363	39 644
2020	20 464	13 270	33 734
2021	20 366	13 313	33 679

*Dle SDP – nově používaná metodika Sdružení dopravních podniků ČR sjednocená pro celou Českou republiku.

4.4 Vývoj počtu přepravených osob v letech 2005 - 2021

Počet přepravených osob v tis.



4.5 Spotřeba vybraných položek (za celý podnik)

Položka	Jednotky	Rok 2019	Rok 2020	Rok 2021
Benzín automobilový	l	3 106	2 980	1 676
Nafta motorová	l	505 292	309 049	273 034
LPG / CNG	kg	1 013 847	1 089 576	1 181 815
Zemní plyn - vytápění	m ³	163 002	157 554	189 033
Tepelná energie	GJ	7 000	7 086	7 773
Elektrická energie	kWh	10 423 670	10 580 101	16 353 408
z toho - trakční	kWh	9 266 953	9 473 776	9 603 033
z toho - veřejné osvětlení	kWh	0	0	5 634 136
ostatní	kWh	1 156 717	1 106 325	1 116 239



Foto Jaroslav Šíka

5. Stav vozového parku a infrastruktury MHD

5.1 Počty a typy trolejbusů v provozu

a) trolejbusy v provozu podle typu, dopravní výkony celkem a průměrný počet km na 1 vůz

Typ vozidla	Počet vozidel	Celkový počet km	Průměrný počet km/1 vůz
ŠKODA 15 Tr	24	990 558	41 273
ŠKODA 21 Tr	2	32 025	16 013
ŠKODA 22 Tr	1	3 655	3 655
ŠKODA 25 Tr	6	94 229	15 705
ŠKODA 27 Tr	19	1 303 959	68 629
ŠKODA 28 Tr	18	1 161 259	64 514
Celkem vozidel v provozu	70	3 585 687	51 224

V roce 2021 bylo v provozu MHD 70 trolejbusů.

b) počet trolejbusů podle roku výroby

Stáří - roky	Rok výroby	Počet vozidel	% z celkového počtu
34	1988	1	1,28
33	1989	1	1,28
32	1990	1	1,28
31	1991	2	2,56
30	1992	7	8,97
28	1994	2	7,69
27	1995	5	6,41
23	1999	1	1,28
22	2000	2	2,56
21	2001	2	2,56
20	2002	4	5,13
19	2003	4	5,13
16	2006	6	7,69
11	2011	1	1,28
8	2014	6	7,69
7	2015	20	25,64
3	2019	9	11,54

Průměrné stáří trolejbusů MHD v letech: 16,1667 (v roce 2020 bylo 15,4051 let).

5.2 Počty a typy autobusů v provozu

a) počet autobusů v provozu podle typu, dopravní výkony celkem a průměrný počet km na 1 vůz

Typ vozidla	Počet vozidel	Celkový počet km	Průměrný počet km/1 vůz
KAROSA - RENAULT CityBus	2	46 423	23 212
MERCEDES BENZ Conecto	2	43 750	21 875
MERCEDES BENZ Citaro	3	147 075	49 025
IRISBUS Citelis kloubový	1	27 271	27 271
IRISBUS SFR 161 LowEntry	2	65 858	32 929
TEDOM C 12	6	89 418	14 903
Solaris Urbino 15	2	51 223	25 612
TEDOM C 18 G	1	18 749	18 749
Irisbus Citelis 18 G	1	18 101	18 101
Solaris Urbino 12 G	2	112 018	56 009
Solaris Urbino 15 G	2	70 948	35 474
Solaris Urbino 18 G	1	50 665	50 665
MERCEDES BENZ Citaro G	2	27 660	13 830
IVECO Urbanway 12 G	39	2 315 225	59 365
IVECO Urbanway 18 G	5	307 607	61 521
IVECo Dekstra 8 G	1	25 688	25 688
Celkem vozidel v provozu	72	3 417 679	47 468

V roce 2021 bylo v provozu MHD 72 autobusů.



b) počet autobusů podle roku výroby

Stáří - roky	Rok výroby	Počet vozidel	% z celkového počtu
28	1994	1	1,18
25	1997	2	2,35
24	1998	9	10,59
22	2000	1	1,18
20	2002	2	2,35
18	2004	1	1,18
16	2006	1	1,18
15	2007	2	2,35
14	2008	3	3,53
13	2009	4	4,71
12	2010	7	8,24
10	2012	2	2,35
9	2013	5	5,88
7	2015	30	35,29
4	2018	5	5,88
3	2019	6	7,06
2	2020	4	4,71

Průměrné stáří autobusů MHD v letech: 10,8118 (v roce 2020 bylo 9,9302 roku).



5.3. Vozový park MHD a infrastruktura k 31. 12. 2021

Údaj jednotka	Poč. vozidel kusů	Poč. linek linek	Délka sítě km	Délka linek km	Počet spojů
Trolejbus	78 ¹⁾	13	46,7	134,28	1 925
Autobus	85 ²⁾	19	121,3	289,62	1 390
Celkem	163	32	168,0	423,90	3 315

Pozn.: ¹⁾ 8 vozidel nebylo v roce 2021 v provozu;

²⁾ 13 vozidel nebylo v roce 2021 v provozu.

5.4. Zastávky a čekárny

(v majetku akciové společnosti, ostatní v majetku města a obcí)

Údaj jednotka	Zastávky kusy	Čekárny Kusy
V katastru města Ústí nad Labem	382	0
Mimo katastr města Ústí nad Labem	44	0
Celkem	426	0

6. Stav vozového parku nepravidelné dopravy

6.1 Vozový park nepravidelné dopravy k 31. 12. 2021

Údaj jednotka	Poč. vozidel kusů	Poč. odjetých kilometrů
Trolejbus	0	0
Autobus	4	20 058
Celkem	4	20 058

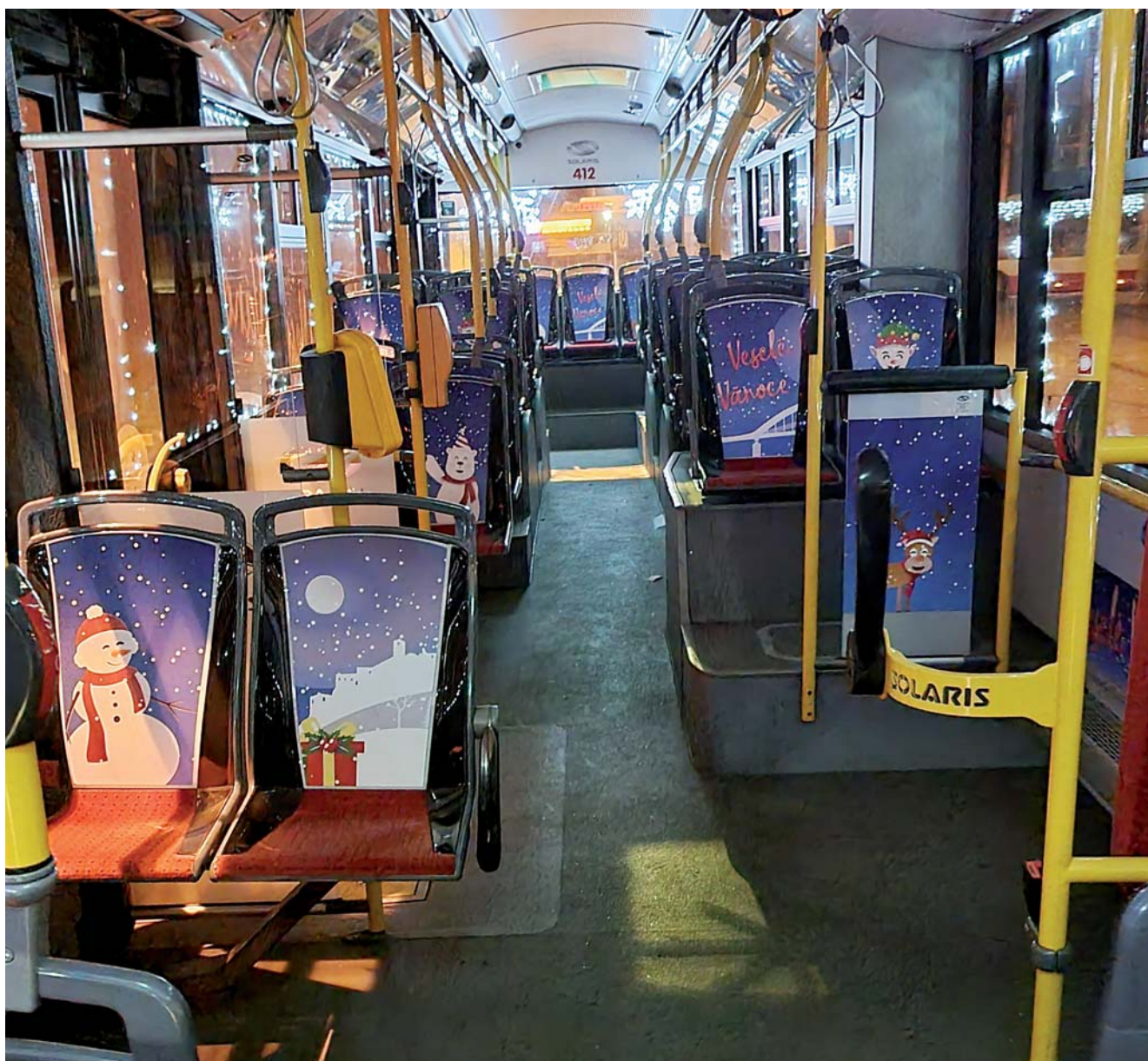
7. Prodej jízdních dokladů

Dopravní podnik města Ústí nad Labem a.s. se i v roce 2021 potýkal s omezeným zájmem o cestování městskou hromadnou dopravou z důvodu vládních omezení související s pandemií Covid – 19. Cestující dávali přednost nákupu časových jízdních dokladů s kratší dobou platnosti nebo nákupu jízdenek pro jednotlivou jízdu.

Tendence poklesu prodeje proti roku 2020 byla v roce 2021 zaznamenána především u prodeje časových jízdních dokladů v kusech s platností na 180 dnů o 39,5% a dále u prodeje časových jízdních dokladů s platností na 90 dnů o 17,2%.

Naopak větší zájem ze strany cestujících jsme zaznamenali v roce 2021 především u prodeje jednotlivého jízdného na terminálu u řidiče ve vozech městské hromadné dopravy o 54%.

Cestující začali v roce 2021 aktivně využívat také novou mobilní aplikaci DPmÚL pro mobilní zařízení s operačním systémem Android nebo iOS.



7.1 Porovnání prodeje jízdních dokladů v letech 2019 až 2021

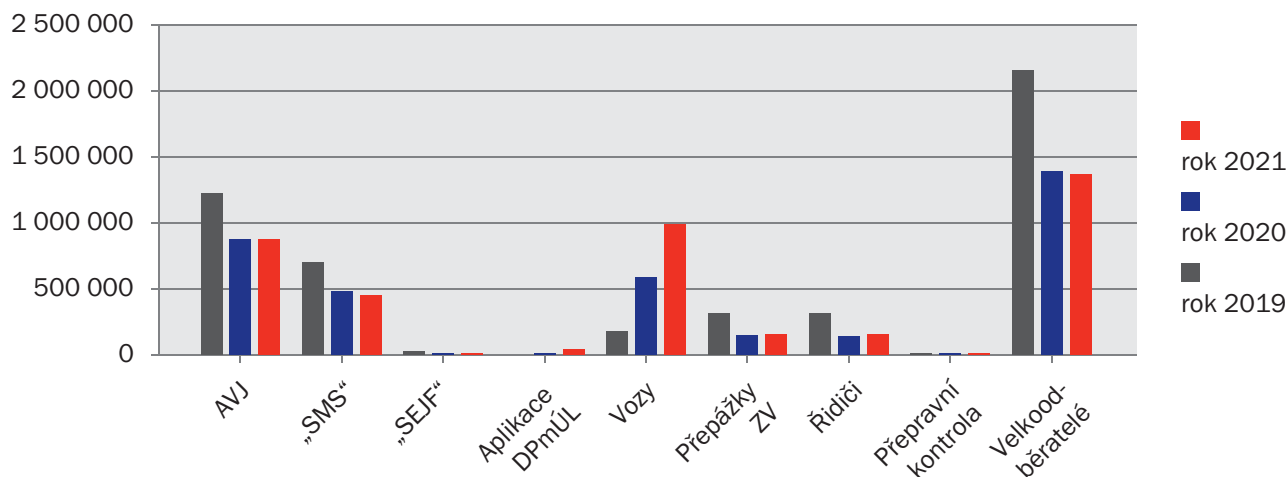
Jízdní doklady	Rok 2019		Rok 2020		Rok 2021	
	ks	Kč	ks	Kč	ks	Kč
Jednorázové jízdenky						
AVJ	1 222 936	12 263 944	876 262	9 105 798	881 078	8 858 605
„SMS“	702 784	12 837 295	480 657	8 825 626	444 780	8 938 992
„SEJF“	14 780	244 657	6 261	115 645	3 258	66 475
Aplikace DPmÚL	x	x	723	6 591	34 472	288 612
Vozy	199 003	2 996 640	622 745	9 787 485	961 299	14 138 751
Přepážky ZC	315 421	2 969 468	179 735	1 567 211	191 438	1 595 763
Řidiči	316 643	5 680 208	150 227	2 653 395	182 408	3 205 126
Přepravní kontrola	1 103	16 362	1 057	15 998	1 433	21 874
Velkoodběratelé	2 171 791	23 597 407	1 394 533	15 860 283	1 313 778	14 296 064
Celkem jízdenky	4 944 461	60 605 981	3 712 200	47 938 032	4 013 944	51 410 262

(částky uvedeny bez DPH)

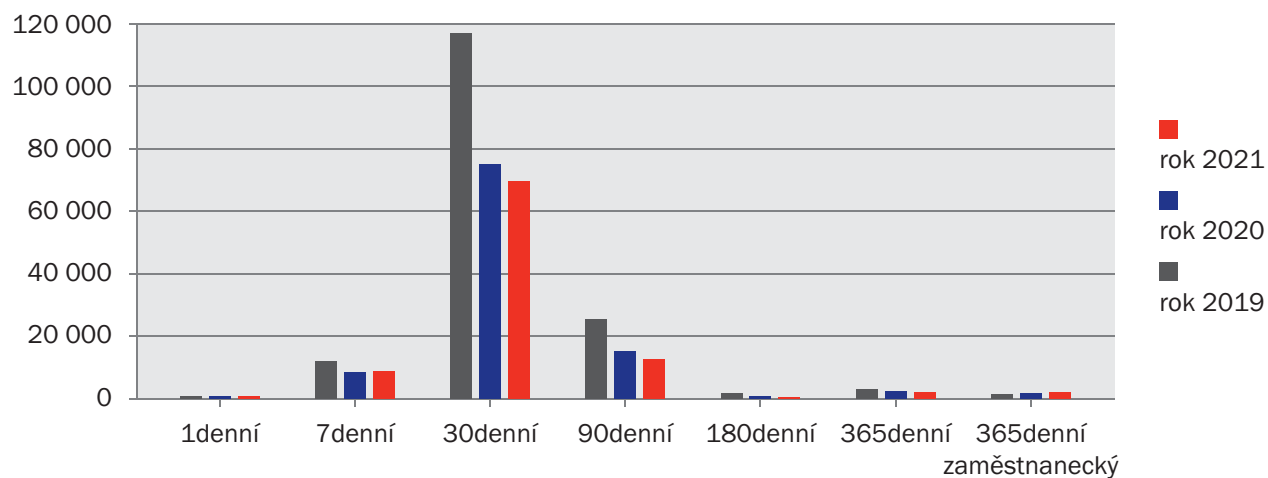
Jízdní doklady	Rok 2019		Rok 2020		Rok 2021	
	ks	Kč	ks	Kč	ks	Kč
Časové kupóny						
1 denní	142	9 029	414	25 449	257	21 409
7 denní	12 685	1 480 305	8 224	1 000 843	8 899	1 033 567
15 denní	x	x	x	x	x	x
30 denní	117 099	41 781 434	75 110	28 840 857	70 568	27 140 570
90 denní	25 130	15 255 392	15 222	8 962 080	12 601	7 939 881
180 denní	964	2 245 155	246	626 182	149	379 273
365 denní	2 496	5 166 777	1 989	6 361 486	1 959	7 105 828
365 zaměstnanecký	950	346 154	1 095	492 750	1 699	626 195
Celkem kupóny	159 466	60 284 246	102 300	46 309 647	96 132	44 246 723
Ostatní (pouzdra, průkazy)	18 268	341 804	5 585	78 141	5 013	62 747
Celkem prodej	127 232 031	94 325 821	95 719 733			

(částky uvedeny bez DPH)

Přehled prodaných časových jízdních dokladů v ks



Přehled prodaných časových jízdních dokladů v ks



7.2 Vývoj prodeje jízdních dokladů

Dopravní podnik města Ústí nad Labem a. s. ukončil v roce 2020 poslední III. etapu projektu přechodu na elektronický odbavovací systém a rok 2021 byl prvním rokem plně funkčního elektronického odbavovacího systému, který umožňuje cestujícím městské hromadné dopravy komfortní a moderní způsob odbavování. Cestující mají k dispozici několik možností odbavení v městské hromadné dopravě a každý si může vybrat variantu, která je pro něj pohodlná a vyhovující.

Možnosti nákupu jízdenek pro jednotlivou jízdu:

- Automat na výdej jízdenek
- Smluvní partneři, distributoři jízdenek
- Zákaznické a informační centrum DPmÚL
- Terminál ve vozech MHD
- Mobilní aplikace „DPmÚL“
- Mobilní aplikace SEJF
- SMS jízdenka

Pro nákup časových jízdenek lze využít:

- Zákaznické a informační centrum DPmÚL
- e-Shop EOS
- Mobilní aplikace SEJF



Jednotlivé jízdné v roce 2021 – ceník

Jednotlivé jízdné

časová platnost	zónová platnost	papírový jízdní doklad	elektronická jízdenka	jízdenka terminál	aplikace DPmUL	SMS a SEJF jízdenka
45 minut	101 - 101	20,00 Kč	18,00 Kč	18,00 Kč	18,00 Kč	x
60 minut	101 - 101	22,00 Kč	19,80 Kč	19,80 Kč	19,80 Kč	22,00 Kč
60 minut (u řidiče)	101 - 101/121/122/171	25,00 Kč	x	x	x	x
1 den	101 - 101	89,00 Kč	x	80,10 Kč	80,10 Kč	89,00 Kč

Zlevněné jízdné

časová platnost	zónová platnost	papírový jízdní doklad	elektronická jízdenka	jízdenka terminál	aplikace DPmUL	SMS a SEJF jízdenka
45 minut	101 - 101	5,00 Kč	4,50 Kč	4,50 Kč	x	x
45 minut	121 - 122	3,00 Kč	3,00 Kč	2,90 Kč	x	x
60 minut	101 - 101	5,00 Kč		3,10 Kč	4,50 Kč	x
60 minut (u řidiče)	101 - 101/121/122/171	10,00 Kč	x	x	x	x
1 den	101 - 101	22,00 Kč	x	19,80 Kč	19,80 Kč	22,00 Kč

Zvýhodněné jízdné

časová platnost	zónová platnost	papírový jízdní doklad	elektronická jízdenka	jízdenka terminál	aplikace DPmUL	SMS a SEJF jízdenka
45 minut	101 - 101	12,00 Kč	10,80 Kč	10,80 Kč	10,80 Kč	x
60 minut	101 - 101	14,00 Kč	12,60 Kč	12,60 Kč	12,60 Kč	x
90 minut (u řidiče)	101 - 101/121/122/171	25,00 Kč	x	x	x	x
1 den	101 - 101	42,00 Kč	x	37,80 Kč	37,80 Kč	42,00 Kč

Časové jízdné v roce 2021 – ceník

Časové jízdné pro zónu 101

druh jízdenky	obyčejné jízdné		zlevněné jízdné		zvýhodněné jízdné		
	101 - 101	101 - 101/121/122/171	101 - 101	101 - 101/121/122/171	101 - 101 D	101 - 101 J	101 - 101 N
7 denní	160 Kč	173 Kč	40 Kč	43 Kč	105 Kč	135 Kč	x
30 denní	565 Kč	598 Kč	141 Kč	149 Kč	310 Kč	370 Kč	110 Kč
90 denní	1 500 Kč	1610 Kč	375 Kč	402 Kč	805 Kč	970 Kč	x
180 denní	2 800 Kč	x	x	x	x	x	x
365 denní	3 990 Kč	x	x	x	x	x	x

Dopravní podnik města Ústí nad Labem a.s. se přechodem na elektronický odbavovací systém zařadil mezi moderní evropská města. Jsme rádi, že naše společnost umožňuje cestujícím městskou hromadnou dopravu využívat chytrý, jednoduchý a komfortní odbavovací systém. Služby, které elektronický odbavovací systém nabízí, bude naše společnost dále zkvalitňovat a rozšiřovat.

8. Přepravní kontrola

8.1 Vývoj počtu cestujících bez platného jízdního dokladu – „černých pasažérů“

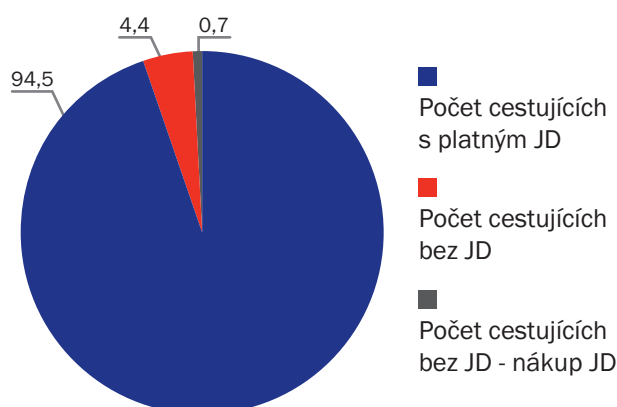
Ukazatel	2020	2021	Index 20/21
Cestující bez jízdenky - celkem	14 046	11 468	-2 578
Cestující bez jízdenky - hotově	591	670	79
Cestující bez jízdenky - sepsáno	13 455	10 798	-2 657

Počet zjištěných cestujících bez platného jízdního dokladu v roce 2021 ve srovnání s rokem 2020 byl nižší o 2 578 uložených přírážek. Snížení počtu uložených přírážek bylo ovlivněno, stejně jako v roce 2020, především onemocněním a nařízenými karanténami zaměstnanců přepravní kontroly v souvislosti s pandemií COVID-19. Snížení počtu uložených přírážek významným způsobem ovlivnily také nařízené mimořádné kontrolně-preventivní akce zaměřené na přepravní tarifní kázeň a na zajištění bezpečnosti cestujících ve vozidlech MHD. Tyto akce probíhaly za součinnosti strážníků Městské policie. V průběhu kontrolních akcí nedocházelo k ukládání sankčních postihů. Pokud cestující nezaplatil přírážku na místě kontroly nebo i přes upozornění rušil klidnou přepravu ostatních cestujících, byl vyloučen z přepravy. Tyto akce se uskutečnily každý pracovní den od 25. října do 30. listopadu 2021, v prosinci z důvodu onemocnění nebo nařízené karantény v souvislosti s COVID-19 akce proběhly v omezeném počtu. Kromě cestujících bez platného jízdního dokladu museli přepravní kontrolori denně řešit porušování protiepidemiologických opatření ze strany některých cestujících při přepravě v MHD (zakryté dýchací cesty dle aktuálního opatření Ministerstva zdravotnictví ČR). Řešení těchto porušení nespadá dle legislativy do kompetence pověřených osob dopravce, proto musela být vždy požádána o součinnost Městská policie.

Výsledky mimořádných kontrolních akcí

Počet zkontrolovaných cestujících	43 225
Počet cestujících bez JD	1 888
Počet cestujících bez JD - nákup JD	293
Počet cestujících vyloučených z přepravy	1 592
Počet placených přírážek	0
Počet cestujících-porušení SPP	230
Počet vyloučených cestujících - SPP	69
Nezletilí cestující - bez JD	53
Nezletilí cestující - nákup JD	35
Nezletilí cestující - vyloučení z přepravy	11
Počet zkontrolovaných spojů	1 492
Počet MP	202
Počet PK	210
Počet akcí	36

Výsledky kontrolních akcí za říjen - prosinec 2021



Počet kontrolních akcí pořádaných v součinnosti s Policií ČR a Městskou policií:

Ukazatel	2017	2018	2019	2020	2020	Index 20/21
Počet akcí s PČR	14	17	18	5	5	0
Počet akcí s MP	46	45	39	18	9	-9
Počet nočních akcí	4	4	4	0	4	4
Počet akcí - celkem (BEZ R1, O3)*	60	62	57	23	14	-9
Cestující bez jízdenky - celkem	3 280	2 766	2 503	1 203	371	-832
Cestující bez jízdenky - hotově	100	121	92	49	26	-23
Cestující bez jízdenky - sepsáno	3 180	2 646	2 411	1 154	345	-809

* R1 (akce na první ranní spoje od 4:30 hodin); O3 (akce na večerní spoje do 22:30 hodin)

Počet uspořádaných pravidelných kontrolních akcí byl v roce 2021 rovněž ovlivněn pandemií COVID-19, neboť strážníci Městské policie zajišťovali primárně dohled v Masarykově nemocnici a v očkovacích centrech.

8.2 Vymáhání pohledávek

Stejně jako v roce 2020, tak i v roce 2021 probíhalo vymáhání nezaplacených pohledávek z přepravy. V tabulce je celkový přehled podaných elektronických platebních rozkazů, podaných přihlášek do insolvenčního a exekučního řízení.

Nalézací, exekuční řízení, insolvenční řízení	2020		2021	
	ks	Kč	ks	Kč
podané el. platební rozkazy (EPR)	3 292	4 995 272	3 747	5 832 352
přidružené případy k EPR	7 886	11 966 532	7 140	10 839 441
zaplacené kolký za EPR	3 294	1 330 375	3 747	1 500 000
doručené EPR ze soudu	3 173	0	4 054	0
doručené usnesení ze soudu	2 288	0	3 219	0
doručené rozsudky ze soudu	4 562	0	6 245	0
doručené pozvánky na jednání ze soudu	347	0	229	0
doručené výzvy od soudu	50	0	84	0
odeslané dopisy na soudy	583	0	491	0
počet zaplacených EPR/žalob (mimo exe)	103	379 744	86	328 172
podané přihlášky do insolvenčního řízení	259	3 258 138	217	2 526 712
odeslané návrhy na výkon rozhodnutí	2 700	10 445 014	2 936	12 876 053
počet odeslaných upomínek před exe	21	37 695	10	23 260
počet doručených upomínek	10	0	1	26 075
počet vrácených upomínek	11	25 139	9	22 878
stornované exekuce	447	919 862	589	1 808 547

V roce 2021 se i přes potíže způsobené nemocí a nařízenou karanténou v souvislosti s onemocněním COVID-19 podařilo podat více návrhů na vydání elektronických platebních rozkazů a k jednotlivým návrhům připojit další pohledávky za jedním dlužníkem z důvodu úspory nákladů na soudní poplatky, dále i více návrhů na výkon rozhodnutí.

Přehled exekuční činnosti:

Rok předání ex. titulů	Počet předaných exekučních titulů, částka k vymáhání, zaplacená záloha			Exekuční tituly zaplacené	
	ks	dlužná částka	záloha	ks	Kč
2006	700	1 531 054,40	83 300,00	343	1 078 741,26
2007	1 194	2 822 225,70	142 086,00	551	1 977 486,31
2008	1 957	4 568 990,75	232 883,00	682	2 501 081,30
2009	2 995	5 178 262,55	356 405,00	1037	3 015 095,23
2010	3 001	5 315 891,70	357 119,00	868	2 441 534,66
2011	2 997	6 641 291,93	356 643,00	859	2 504 081,01
2012	4 754	13 990 590,10	565 726,00	1167	4 021 076,24
2013	3 122	8 724 439,08	371 518,00	460	1 789 597,92
2014	2 432	5 643 515,13	289 408,00	288	805 789,61
2015	768	2 087 290,17	66 402,00	72	261 474,02
2016	2 908	9 418 620,35	0,00	361	1 309 180,40
2017	4 445	12 757 121,20	0,00	469	1 561 609,24
2018	1 851	7 599 652,32	0,00	165	794 680,07
2019	4 202	19 271 827,26	0,00	429	1 987 115,15
2020	2 700	11 841 834,00	0,00	169	1 096 174,13
2021	2 936	13 340 049,13	0,00	125	461 130,06
celkem	42 962	130 732 655,77	2 821 490,00	8 045	27 605 846,61

Stejně jako v předchozích letech i v roce 2021 byly podávány návrhy na zahájení exekučního řízení u soudního exekutora Mgr. Kamila Košiny. Na tržbách za pohledávky z exekuční činnosti v roce 2021 získal Dopravní podnik města Ústí nad Labem a.s. celkem 3 278 822,79 Kč, což je o 135 494,79 Kč více než v roce 2020, kdy na tržbách z exekuční činnosti získal 3 143 328 Kč. Počet stornovaných exekučních titulů je ovlivněn úmrtím povinného, insolvenčním řízením, kdy krajské soudy rozhodnou o celkovém oddlužení dlužníka a dále nemajetností dlužníka (vícečetné exekuce).

S účinností od 1. ledna 2022 vstoupil v platnost zákon č. 286/2021 Sb., kterým se mění zákon č. 99/1963 Sb., občanský soudní řád, ve znění pozdějších předpisů, zákon č. 120/2001 Sb., o soudních exekutorech a exekuční činnosti (exekuční řád) a o změně dalších zákonů, ve znění pozdějších předpisů a některé další zákony. Tato rozsáhlá novela přinesla řadu změn v exekucích i úlev pro dlužníky, které se v roce 2021 dotkly vymáhání pohledávek z přepravní kontroly.

Nová právní úprava tzv. Milostivé léto nabyla účinnosti dnem 28. října 2021. Od tohoto data běžela tříměsíční lhůta, během níž mohl povinný (dlužník) zaplatit nezaplacenou nebo jinak nezaniklou jistinu (přirážka k jízdnému + jízdné) vymáhanou v exekučním řízení (případně doplatit zbývající část jistiny) a náklady exekuce, které činí 750,- Kč plus DPH (je-li soudní exekutor plátcem daně z přidané hodnoty). Pokud tak povinný (dlužník) učinil, byla exekuce zastavena a soudní exekutor rozhodnul o osvobození od placení veškerých dalších vymáhaných pohledávek přesahujících zaplacenou jistinu v exekučním řízení v rozsahu, v němž nebyly dosud uspokojeny. Pokud ale povinný (dlužník) nejpozději do 28. ledna 2022 nesplatil svůj dluh na jistinu a nákladech exekuce, exekuce mu poběží dál.

Milostivé léto

Počet zaplacených pohledávek	Počet dlužníků	Zaplacené jízdné+přirážka	Odepsané náklady na kolky	Odepsané úroky z prodlení	Odepsané ostatní náklady*
380	173	859 870 Kč	215 225 Kč	700 000 Kč	21 184 Kč

* náklady na zaslání výzvy k plnění dle § 142a OSŘ

I přes nepříznivou situaci související s protiepidemiologickými opatřeními COVID-19 se podařilo na celkových tržbách z přepravní kontroly získat oproti roku 2020 o 476 012 Kč více, a to především z exekuční činnosti.

Ukazatel	2020	2021	Index 20/21
Tržby celkem(Kč)	5 800 606 Kč	6 276 619 Kč	476 012 Kč
Z toho poštovní poukázka/banka	4 624 660 Kč	5 088 035 Kč	463 375 Kč
Doplatková pokladna	762 246 Kč	719 584 Kč	-42 662 Kč
Hotově/bezhotovostně ve vozidle	413 700 Kč	469 000 Kč	55 300 Kč



9. Lanová dráha na Větruši

9.1 Vybrané provozně - technické ukazatele

Položka	Jednotky	Rok 2019	Rok 2020	Rok 2021
Dotace na provoz - magistrát	Kč	3 592 277	3 392 095	3 577 107
Přepravené osoby	osoby	202 091	124 192	138 717
Spotřeba el. energie	kWh	52 519	53 117	55 451
Tržby za jízdné celkem bez DPH	Kč	3 135 939	2 137 139	2 371 182
Tržby z prodeje – ostatní bez DPH	Kč	144 234	143 562	147 390
Jednorázové jízdné bezplatné	ks	2 657	1 603	2 097
Zpáteční jízdné bezplatné	ks	11 910	7 138	8 223
Jednorázové jízdné	ks	25 986	16 085	20 224
Zpáteční jízdné jednorázové	ks	74 814	46 114	49 975
Hodiny provozu	mth	799	600	745
Počet jízd	ks	19 344	14 658	17 750

9.2 Počet přepravených osob v měsících

Počet přepravených osob	Rok 2019	Rok 2020	Rok 2021
Leden	5 682	7 965	2 195
Únor	11 810	9 559	3 411
Březen	16 141	3 202	1 494
Duben	17 349	0	4 766
Květen	16 724	5 447	10 285
Červen	20 967	13 452	13 799
Červenec	33 020	32 663	30 560
Srpen	34 184	29 444	31 201
Září	15 347	12 614	15 276
Říjen	15 494	4 731	15 498
Listopad	7 193	1 835	4 938
Prosinec	8 180	3 280	5 294
Celkem	202 091	124 192	138 717

9.3 Vývoj počtu přepravených osob na Lanové dráze na Větruši v roce 2021 ve srovnání s rokem 2020

V roce 2021 byl provoz lanové dráhy stále poznamenán pandemií Covid-19. Zmírnění protiepidemických opatření vedlo k mírné stabilizaci provozu a zvýšení návštěvnosti tak, že v uplynulém období bylo přepraveno 138 717 cestujících, což je o 14 525 více než v roce 2020. Jedná se tedy o nárůst návštěvnosti oproti předchozímu období. Letní provoz byl v počtu přepravených osob srovnatelný s rokem 2020 a pokles návštěvníků nastal opět s podzimní vlnou pandemie Covid-19. Na základě vládních opatření již nebylo nutné úplné přerušení provozu jako v roce 2020, bylo pouze nutné omezení počtu přepravených cestujících. Návštěvnost v podzimních a zimních měsících vždy ovlivňují především klimatické podmínky.

K vysoké návštěvnosti lanové dráhy standardně také přispívají různé akce, které jsou pořádány v areálu Větruše. Tyto akce jsou jedním z hlavních důvodů opakované návštěvy a využití lanové dráhy. Bohužel, i tyto akce a různé aktivity v rámci cestovního ruchu byly zcela omezeny, a tím se využití lanové dráhy v roce 2021 výrazně snížilo.

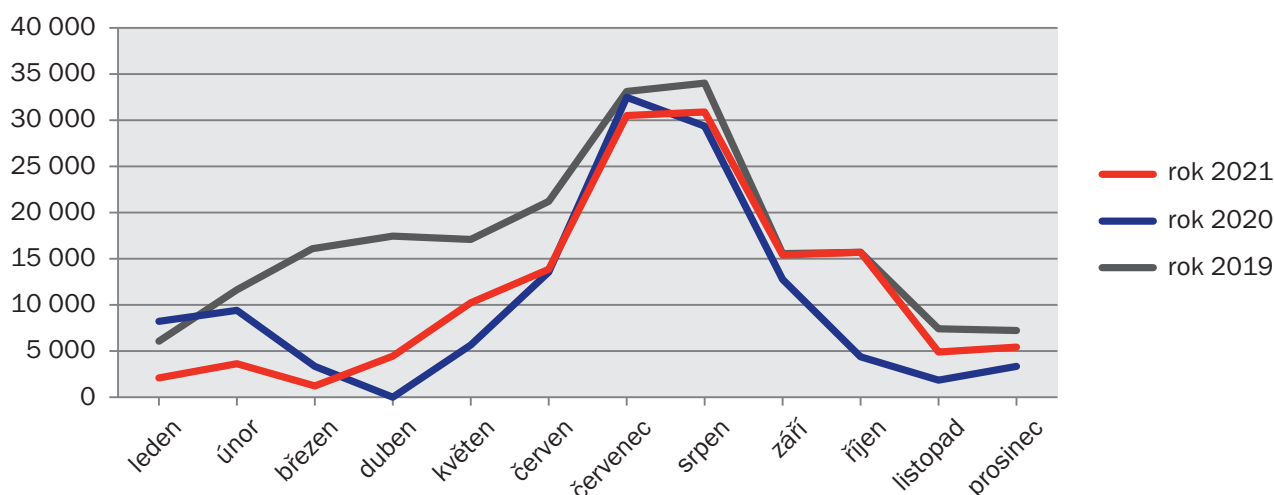
Stejně jako v předchozích letech, tak i v roce 2021 jsme pořádali stále oblíbenější exkurze pro odborné školy, kdy byli účastníci seznámeni s výstavbou lanové dráhy, její obsluhou a údržbou.

V roce 2021 se podařilo navázat spolupráci s českou firmou SNOWTECH s.r.o., která již 30 let působí v oboru montáží a údržby lanových drah. Tato spolupráce přinese nejen odbornou a kvalitní údržbu, ale i nemalou úsporu finančních prostředků. I nadále však budou originální náhradní díly pořizovány od dodavatele technologie, abychom zaručili bezpečný provoz lanové dráhy. Dále byl proveden odložený roční servis firmou Frey AG a výměna náhradních dílů dodaných již v roce 2020.

Z pohledu hodnocení technického stavu je lanová dráha na Větruši udržována dle předpisů, nařízení, vyhlášek a zákonů, nevykazuje závady, které by ohrožovaly její vlastní provoz. Její technický stav odpovídá opotřeбенí za dobu svého provozu. Jsou prováděny pravidelné revize, kontroly a měření a výsledky jsou zaznamenávány do protokolů a do elektronické provozní knihy lanové dráhy.

V roce 2022 nás v termínu od 2. 5. – 27. 5. 2022 čeká zatím největší a časově nejnáročnější servis lanové dráhy od jejího spuštění do běžného provozu. Jedná se o servisní činnost posunu nosných lan, kterou je dle platné legislativy nutné provést po 12 letech provozu. Dále je naplánovaná výměna tažného lana s podélným zápletem dle EN 12927-3 na základě doporučení výrobce a dodavatele firmy Fatzer AG. Celý servis bude uzavřen 6letou kontrolou dle návodu údržby a kontrol (POUZ) a ročním servisem elektrické části firmou Frey AG. Po ukončení servisní činnosti bude proveden jednodenní zkušební provoz bez cestujících s plnou zátěží a obnovení provozu na základě všech schválených protokolů Drážním úřadem.

Přepravené osoby Lanová dráha na Větruši



10. Personální oblast

10.1 Vývoj počtu zaměstnanců

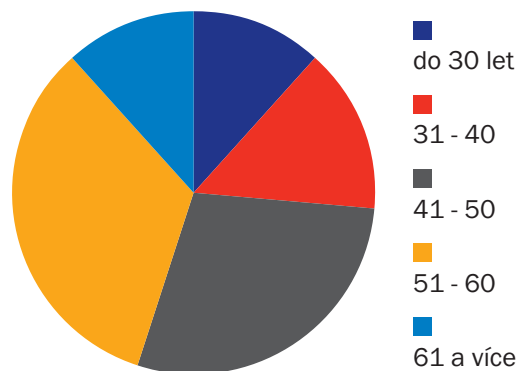
Kategorie (osob)	Rok 2019	Rok 2020	Rok 2021
THP (vč. managementu)	73,2	74,1	77,9
Řidiči celkem	235,3	250,9	250,7
z toho řidiči autobusů	101,0	106,4	104,4
řidiči trolejbusů	134,3	144,5	146,2
Dělníci celkem	135,8	145,6	143,1
z toho dělníci údržby autobusů	34,2	38,6	35,1
dělníci údržby trolejbusů	43,4	47,0	46,2
dělníci údržby PTZ	14,0	14,0	14,0
POP	6,0	6,0	6,0
Celkem podnik	450,2	476,6	477,7

V roce 2021 se v Dopravním podniku města Ústí nad Labem a.s. povedlo držet počty řidičů na plánovaném stavu. Díky projektům z Evropské unie, které se týkají zaměstnanosti a rekvalifikace zaměstnanců, do kterých se povedlo Dopravní podnik města Ústí nad Labem a.s. zapojit, se dařilo rekvalifikovat dostatečný počet řidičů a řidiček. Stav zaměstnanců u dělnických profesí se nám v roce 2021 nepodařilo naplnit na plánovanou hodnotu, v roce 2022 se na tuto skupinu zaměstnanců v nábořech zaměříme. U ostatních kategorií zaměstnanců nedošlo k výrazným výkyvům.

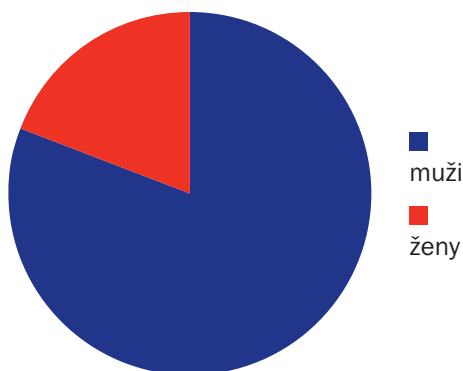
Věková struktura zaměstnanců

Věk	Podíl v %	Evidenční počet
do 30	11,85	57
31 - 40	14,55	70
41 - 50	28,69	138
51 - 60	33,47	161
61 a více	11,43	55
Celkem k 31.12.2021	100,00	481

Věková struktura zaměstnanců



Genderová struktura zaměstnanců



Genderová struktura zaměstnanců

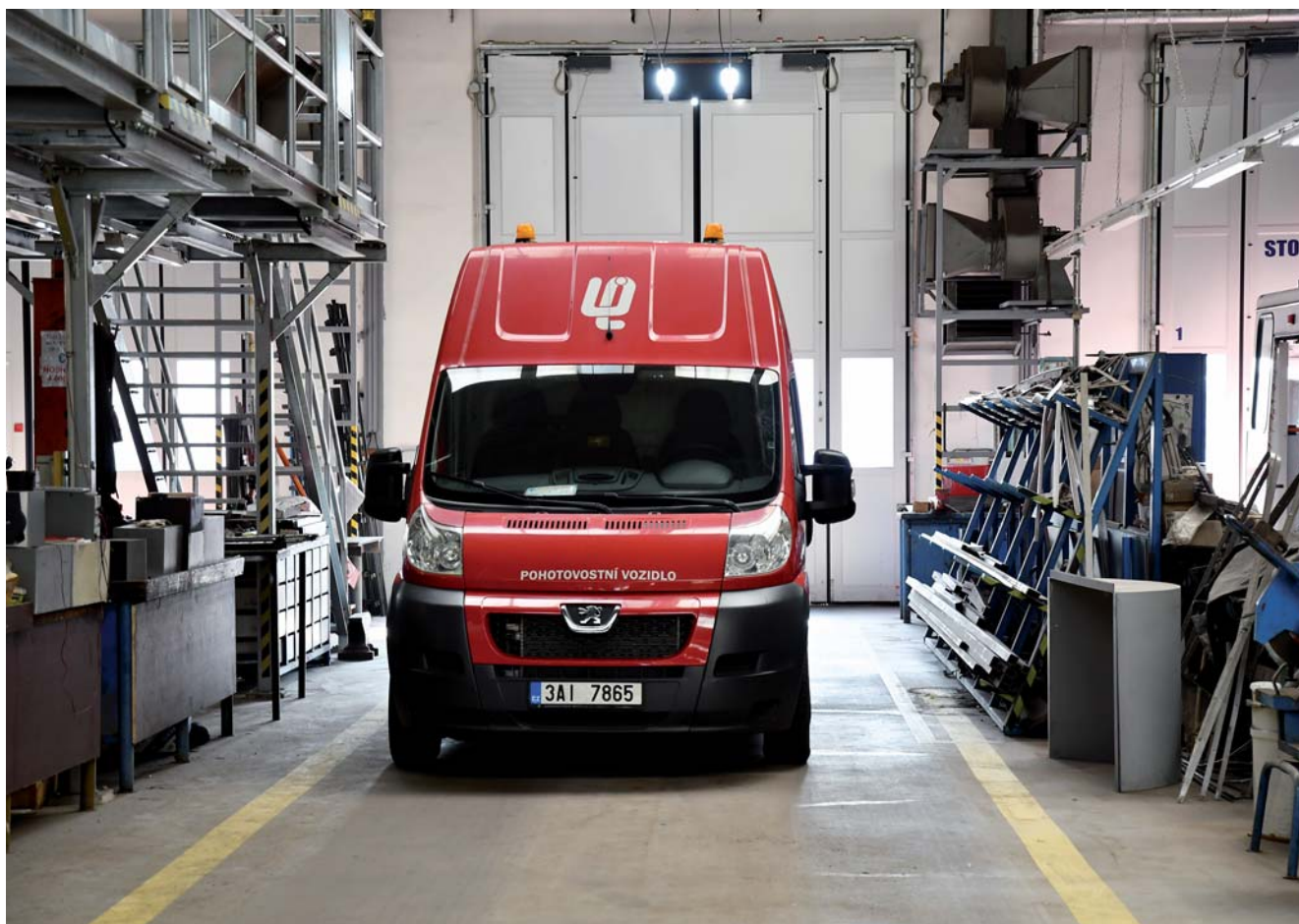
Pohlaví	podíl v %	Evidenční počet
muži	81,08	390
ženy	18,92	91
Celkem k 31. 12. 2021	100,00	481

V tomto roce jsme zaznamenali vyšší zájem uchazečů o práci v Dopravním podniku města Ústí nad Labem a.s. Jedním z důvodů je dobrá pověst Dopravního podniku města Ústí nad Labem a.s. jako stabilního zaměstnavatele, který poskytuje svým zaměstnancům zajímavé zaměstnanecké benefity, mezi které patří např. příspěvek zaměstnavatele na penzijní připojištění nebo životní pojištění zaměstnanců, pojištění odpovědnosti zaměstnance za škodu způsobenou zaměstnavateli při výkonu povolání, finanční odměna při pracovních či životních jubileích, příspěvek na stravování ve výši 95 Kč/den plně hrazené zaměstnavatelem a měsíční příspěvek ve výši 600 Kč do Cafeterie MultiPass Card.

11. Poskytování informací podle zákona č. 106/1999 Sb., o svobodném přístupu k informacím

Dle zákona č. 106/1999 Sb., o svobodném přístupu k informacím, je naše společnost povinna poskytovat informace o své činnosti. Počet přijatých žádostí za rok 2021 a jejich struktura je uvedena v tabulce.

Počet žádostí	Rok 2019	Rok 2020	Rok 2021
Počet podaných žádostí o informace	0	0	1
Počet podaných odvolání proti rozhodnutí	0	0	0



VII. Zpráva o vztazích mezi propojenými osobami

Obsah zprávy:

1. Úvodní ustanovení
2. Informace o vztazích k Ovládající osobě
3. Informace o vztazích k Dalším osobám ovládaných Ovládající osobou
4. Informace o vztazích k dalším osobám ovládaných Ovládanou osobou
5. Závěr

1. Úvodní ustanovení

- 1.1. Společnost Dopravní podnik města Ústí nad Labem a.s., se sídlem Ústí nad Labem-centrum, Revoluční 26, PSČ 401 11, IČO 25013891, zapsaná v obchodním rejstříku vedeném Krajským soudem v Ústí nad Labem, oddíl B, vložka 945, (dále jen „Ovládaná osoba“) je osobou ovládanou Statutárním městem Ústí nad Labem, se sídlem Ústí nad Labem-centrum, Velká Hradební 2336/8, 400 01, IČO 00081531 (dále jen „Ovládající osoba“). Úlohou Ovládané osoby v rámci struktury vztahů je zajišťování dopravní obslužnosti veřejnou linkovou dopravou a veřejnou drážní osobní dopravou a zajištění veřejného osvětlení celého města. Ovládání Ovládané osoby je vykonáváno prostřednictvím valné hromady Ovládající osoby, která jmenuje členy představenstva společnosti, dozorčí rady a výkonného ředitele/ředitelku Ovládané osoby.
- 1.2. Ovládající osoba předložila Ovládané osobě soupis dalších osob ovládaných přímo Ovládající osobou dále jen „Další osoby ovládané Ovládající osobou“):



Mateřské školy

Název	Adresa	IČO
Internátní mateřská škola	Čajkovského 1475/12	70226008
Mateřská škola U plavecké haly	Na Spálence 1022/27	70225893
Mateřská škola	Marxova 219/28	72744570
Mateřská škola	Škroupova 307/7	72744731
Mateřská škola Pohádka	Bezručova 323/7	72744651
Mateřská škola	Emy Destinové 2027/11	72744812
Mateřská škola Střekov	Sukova 1174/1	70225974
Mateřská škola Centrum	Velká Hradební 12/43	70225923
Mateřská škola Sluníčko	Jožky Jabůrkové 601/1	70201005
Mateřská škola Zvoneček	Školní 623/17	44555261
Mateřská škola Skřivánek	Stříbrnické nivy 2429/6	70225940
Mateřská škola	Karla IV. 1241/41	72744898
Mateřská škola	Větrná 2799/1	70225991
Mateřská škola Stříbrníky	Stříbrnická 3032/6	70225958
Mateřská škola Kameňáček	Kamenná 1430/1	70225982
Mateřská škola	Vinařská 737/10	72744979
Mateřská škola	Vojanova 594/34	70225966
Mateřská škola Pomněnka	Přemyslovců 652/14	70226024
Mateřská škola	5. května 53	72745053
Mateřská škola Motýlek	Keplerova 782/26	70200998
Mateřská škola Kytička	Pod Vodojemem 313/3B	44555253
Mateřská škola Neštěmice	Mlýnská 385	70226016
Mateřská škola Písnička	Studentská 6	70201021
Mateřská škola Vyhlídka	Rozcestí 786/2	70225931
Mateřská škola Pastelka	Horní 195	70201013
Mateřská škola Skalníčka	Peškova 526	70225915
Mateřská škola Dobětice	Rabasova 3207/45	70225907
Mateřská škola	V Zeleni 530/4	71294945

Základní školy

Název	Adresa	IČO
Základní škola Ústí nad Labem	Palachova 400/37	44553153
Základní škola Ústí nad Labem	E. Krásnohorské 3084/8	44555491
Základní škola Ústí nad Labem	Školní náměstí 100/5	44553412
Základní škola a Základní umělecká škola Ústí n. L.	Husova 349/19	44553331
Základní škola Ústí nad Labem	Karla IV. 1024/19	44553382
Základní škola a Mateřská škola Ústí nad Labem	SNP 2304/6	44226233
Základní škola Ústí nad Labem	Vojnovičova 620/5	44555202
Fakultní základní škola Ústí nad Labem	České mládeže 230/2	44553315
Základní škola Ústí nad Labem	Mírová 2734/4	44553226
Základní škola Ústí nad Labem	Stříbrnická 3031/4	44553196
Základní škola a Mateřská škola Ústí nad Labem	Nová 1432/5	44555482
Základní škola Ústí nad Labem	Vinařská 1016/6	44555229
Základní škola Ústí nad Labem	Anežky České 702/17	44555474
Základní škola Ústí nad Labem	Neštěmická 787/38	44226268
Základní škola Ústí nad Labem	Pod Vodojemem 323/3A	44553234
Základní škola Ústí nad Labem	Hlavní 193	44555211
Základní škola Ústí nad Labem	Rabasova 3282/3	44553145
Základní škola Ústí nad Labem	Hluboká 150	44226241
Základní škola a Mateřská škola Ústí nad Labem	Jitřní 277	70839379

Ostatní školská zařízení

Název	Adresa	IČO
Dům dětí a mládeže a Zařízení pro další vzdělávání pedagogických pracovníků Ústí n. L.	Velká Hradební 1025/19	75150131

Zařízení a služby sociální péče

Název	Adresa	IČO
Domov pro seniory Chlumec	Pod Horkou 85	44555296
Domov pro seniory Velké Březno	Klášterní 2	44555288
Domov pro seniory Severní Terasa	V Klidu 3133/12	44555326
Domov pro seniory Dobětice	Šrámkova 38A	44555407
Domov pro seniory Krásné Březno	Rozcestí 798/9	44555334
Domov pro seniory Orlická a Azylový dům pro matky s dětmi	Orlická 2893/1	44555270
Domov pro seniory Bukov	Za Vozovnou 783/1	44555661
Jesle města Ústí nad Labem, příspěvková organizace	Mezní 2853/2	44555458
Pečovatelská služba Ústí nad Labem, příspěvková organizace	Masarykova 781/318 B	44555385

Ostatní příspěvkové organizace

Název	Adresa	IČO
Muzeum města Ústí nad Labem, příspěvková organizace	Masarykova 1000/3	00361321
Městské služby Ústí nad Labem, příspěvková organizace	Panská 1700/23	71238301
Zoologická zahrada Ústí nad Labem, příspěvková organizace	Drážďanská 454/23	00081582
Činoherní studio města Ústí nad Labem, příspěvková organizace	Varšavská 767/7	71294821
Kulturní středisko města Ústí nad Labem, příspěvková organizace	Velká Hradební 619/33	00673803

Družstva

Název	Adresa	IČO
Bytové družstvo BUKOV	Velká Hradební 2336/8	25468715

Obchodní společnosti

Název	Adresa	IČO
Severočeské divadlo s.r.o.	Lidické náměstí 1710/10	22774289
Metropolnet, a.s.	Mírové náměstí 3097/37	25439022
Tepelné hospodářství města Ústí nad Labem s.r.o.	Malátova 2437/11	49101684
AVE Ústí nad Labem s.r.o.	Neštěmická 779/4	61329002
Ústecká letecká, s.r.o.	Podhoří 364/36	25039768
HYDROLABE s.r.o.	Na Pankráci 1148/57	47282851
Severočeská vodárenská společnost a.s.	Přítkovská 1689, 415 00 Teplice	49099469
HC SLOVAN ÚSTEČTÍ LVI a.s.	Masarykova 232	25019058

Obecně prospěšné společnosti

Název	Adresa	IČO
Collegium Bohemicum, o.p.s.	Masarykova 1000/3	27309231

Zapsané spolky

Název	Adresa	IČO
Hospodářská a sociální rada Ústecka, z. s.	Revoluční 1930/86	26533561
Dobrovolný svazek obcí Jezero Milada	Velká Hradební 8	75072483

- 1.3 S ohledem na skutečnost, že ve vztahu k Ovládané osobě nebyla uzavřena ovládací smlouva, zpracovalo představenstvo Ovládané osoby v souladu s ustanovením § 82 odst. 1 zákona č. 90/2013 Sb., o obchodních korporacích, v platném znění, tuto Zprávu o vztazích mezi propojenými osobami. Tato zpráva bude součástí výroční zprávy Ovládané osoby za rok 2021.

2. Informace o vztazích k Ovládající osobě

2.1 Mezi Ovládanou osobou a Ovládající osobou byly v účetním období roku 2021 uzavřeny tyto smlouvy:

Ovládající osoba

Název	IČO	Smluvní vztah
Statutární město Ústí nad Labem	00081531	Dodatek č. 12 Smlouvy o veřejných službách v přepravě cestujících (Lanová dráha) (17839/2021)
Statutární město Ústí nad Labem	00081531	Dodatek č. 13 Smlouvy o veřejných službách v přepravě cestujících (Lanová dráha) (28092/2021)
Statutární město Ústí nad Labem	00081531	Dodatek č. 8 ke Smlouvě o veřejných službách v přepravě cestujících na trolejbusové dráze k zajištění dopravní obslužnosti Statutárního města Ústí nad Labem (17836/2021)
Statutární město Ústí nad Labem	00081531	Dodatek č. 9 ke Smlouvě o veřejných službách v přepravě cestujících veřejnou linkovou (autobusovou) dopravou k zajištění dopravní obslužnosti Statutárního města Ústí nad Labem a jeho příměstských oblastí (17837/2021)
Statutární město Ústí nad Labem	00081531	Dodatek č. 10 ke Smlouvě o veřejných službách v přepravě cestujících veřejnou linkovou (autobusovou) dopravou k zajištění dopravní obslužnosti Statutárního města Ústí nad Labem a jeho příměstských oblastí (52756/2021)
Statutární město Ústí nad Labem	00081531	Dodatek č. 1 ke Smlouvě o správě, provozu, údržbě a obnově zařízení veřejného osvětlení na území Statutárního města Ústí nad Labem (17838/2021)
Statutární město Ústí nad Labem	00081531	Dodatek č. 2 ke Smlouvě o správě, provozu, údržbě a obnově zařízení veřejného osvětlení na území Statutárního města Ústí nad Labem (30869/2021)
Statutární město Ústí nad Labem	00081531	Dodatek č. 3 ke Smlouvě o správě, provozu, údržbě a obnově zařízení veřejného osvětlení na území Statutárního města Ústí nad Labem (52471/2021)
Statutární město Ústí nad Labem Městský obvod Ústí nad Labem - město	00081531	Smlouva o podnájmu (43730/2021)
Statutární město Ústí nad Labem Městský obvod Ústí nad Labem - Neštětice	00081531	Smlouva o podnájmu (48869/2021)
Statutární město Ústí nad Labem Městský obvod Ústí nad Labem - Severní Terasa	00081531	Smlouva o podnájmu (51917/2021)
Statutární město Ústí nad Labem Městský obvod Ústí nad Labem - Střekov	00081531	Smlouva o podnájmu (47793/2021)
Statutární město Ústí nad Labem	00081531	Smlouva o podnájmu (52758/2021)
Statutární město Ústí nad Labem	00081531	Smlouva o zajištění příležitostné osobní silniční dopravy na základě objednávek Statutárního města Ústí nad Labem (17843/2021)
Statutární město Ústí nad Labem	00081531	Smlouva na zajištění služeb (28045/2021)
Statutární město Ústí nad Labem	00081531	Smlouva kupní (40931/2021)
Statutární město Ústí nad Labem	00081531	Smlouva o vnesení nepeněžitých příplatků mimo základní kapitál (55631/2021)

Za způsobenou újmu by bylo možné považovat:

- rozdíl mezi výší maximální částky 270 808 tis. Kč stanovené Dodatkem č. 9 ke Smlouvě o veřejných službách v přepravě cestujících veřejnou linkovou (autobusovou) dopravou k zajištění dopravní obslužnosti Statutárního města Ústí nad Labem a jeho příměstských oblastí (17837/2021), Dodatkem č. 10 ke Smlouvě o veřejných službách v přepravě cestujících veřejnou linkovou (autobusovou) dopravou k zajištění dopravní obslužnosti Statutárního města Ústí nad Labem a jeho příměstských oblastí (52756/2021), Dodatkem č. 8 ke Smlouvě o veřejných službách v přepravě cestujících na trolejbusové dráze k zajištění dopravní obslužnosti Statutárního města Ústí nad Labem (17836/2021), a výší prokazatelné ztráty včetně přiměřeného zisku za období dle finančního modelu MHD;
- rozdíl mezi výší maximální částky 2 000 tis. Kč stanovené Dodatkem č. 12 Smlouvy o veřejných službách v přepravě cestujících (Lanová dráha) (17839/2021), Dodatkem č. 13 Smlouvy o veřejných službách v přepravě cestujících (Lanová dráha) (28092/2021) a výší potřebné kompenzace za období;

Nejzávažnějším rizikem je nízká hodnota vlastního kapitálu, kterou ovlivňuje neuhrazená ztráta minulých let.

- 2.2. Nebyla uskutečněna jednání týkající se majetku, který přesahuje 10 % vlastního kapitálu Ovládané osoby.
- 2.3. Mezi Ovládanou osobou a Ovládající osobou nebyly uskutečněny žádné jiné právní úkony v zájmu ani na popud Ovládající osoby.
- 2.4. Mezi Ovládanou osobou a Ovládající osobou nebyla přijata ani uskutečněna žádná opatření v zájmu ani na popud Ovládající osoby.



3. Informace o vztazích k Dalším osobám ovládaným Ovládající osobou

3.1 Mezi Ovládanou osobou a Dalšími osobami ovládanými Ovládající osobou byly v účetním období roku 2021 uzavřeny tyto smlouvy:

Ostatní příspěvkové a obchodní společnosti

Název	IČO	Smluvní vztah
Městské služby Ústí nad Labem, příspěvková organizace	71238301	Smlouva o podnájmu (43497/2021)
Městské služby Ústí nad Labem, příspěvková organizace	71238301	Smlouva o spolupráci (27592/2021)
Zoologická zahrada Ústí nad Labem, příspěvková organizace	00081582	Smlouva o spolupráci (27593/2021)
Muzeum města Ústí nad Labem, příspěvková organizace	00361321	Smlouva o spolupráci (27594/2021)
AVE Ústí nad Labem s.r.o.	61329002	Smlouva o nakládání s odpadem č. S/050/120006 (18345/2021)
AVE Ústí nad Labem s.r.o.	61329002	Smlouva o nakládání s odpadem č. 97/1173 (18348/2021)
AVE Ústí nad Labem s.r.o.	61329002	Smlouva o nakládání s odpadem č. 1250/137/3 (18350/2021)
AVE Ústí nad Labem s.r.o.	61329002	Dodatek č.1 ke Smlouvě o nakládání s odpadem č. S/050/120006 (27133/2021)

Tyto smlouvy byly uzavřeny za podmínek obvyklých v obchodním styku a plnění i protiplnění odpovídají podmínkám obvyklého obchodního styku, takže plněním těchto smluv nemůže Ovládané osobě vzniknout žádná újma.

- 3.2. Nebyla uskutečněna jednání týkající se majetku, který přesahuje 10 % vlastního kapitálu Ovládané osoby.
- 3.3. Mezi Ovládanou osobou a Dalšími osobami ovládanými Ovládající osobou nebyly uskutečněny žádné jiné právní úkony v zájmu ani na popud Dalších osob ovládaných Ovládající osobou.
- 3.4. Mezi Ovládanou osobou a Dalšími osobami ovládanými Ovládající osobou nebyla přijata ani uskutečněna žádná opatření v zájmu ani na popud Dalších osob ovládaných Ovládající osobou.

4. Informace o vztazích k dalším osobám ovládaných Ovládanou osobou

4.1 Další osoby ovládané Ovládanou osobou je:

Obchodní společnosti

Název	IČO	Adresa
Plnicí stanice CNG Předlice s.r.o.	03100073	Revoluční 3088/26, Ústí nad Labem

4.2 Mezi Ovládanou osobou a dalšími osobami ovládanými Ovládanou osobou byly v účetním období roku 2021 uzavřeny tyto smlouvy:

Obchodní společnosti

Název	IČO	Smluvní vztah
Plnicí stanice CNG Předlice s.r.o.	03100073	Dodatek č. 3 ke Smlouvě o odběru CNG (675/2021)
Plnicí stanice CNG Předlice s.r.o.	03100073	Dodatek č. 4 ke Smlouvě o odběru CNG (49194/2021)

- 4.3. Nebyla uskutečněna jednání týkající se majetku, který přesahuje 10 % vlastního kapitálu Ovládané osoby.
- 4.4. Mezi Ovládanou osobou a dalšími osobami ovládanými Ovládanou osobou nebyly uskutečněny žádné jiné právní úkony v zájmu ani na popud dalších osob ovládaných Ovládanou osobou.
- 4.5. Mezi Ovládanou osobou a dalšími osobami ovládanými Ovládanou osobou nebyla přijata ani uskutečněna žádná opatření v zájmu ani na popud dalších osob ovládaných Ovládanou osobou.

5. Závěr

- 5.1. Z výše uvedeného vyplývá, že v účetním období roku 2021 mohla vzniknout Ovládané osobě v důsledku vlivu Ovládající osoby majetková újma z důvodu nepřiznání přiměřeného zisku v rámci úhrady kompenzace prokazatelné ztráty. Vzhledem k tomu, že jediným akcionářem Ovládané osoby je Ovládající osoba, nemá skutečnost vzniku újmy žádné důsledky. Nevzniká žádná povinnost ve smyslu § 71 odst. 2 zákona o obchodních korporacích nahradit újmu dalším akcionářům Ovládané osoby.

V Ústí nad Labem, březen 2022

Za představenstvo Ovládané osoby:



Bc. Martin Prachař
předseda představenstva



Mgr. Ing. Simona Mohacsi, MBA
člen představenstva



Foto: Marek Svoboda



Zpráva nezávislého auditora

určená akcionářům a statutárnímu orgánu
účetní jednotky

Dopravní podnik města Ústí nad Labem a.s.

o ověření řádné účetní závěrky a výroční zprávy
k rozvahovému dni 31.12.2021
za ověřované období od 1.1.2021 do 31.12.2021

DŮVĚRA ZAVAZUJE

FSG Finaudit, s.r.o. • tř. Svobody 645/2
779 00 • Olomouc • Czech Republic

T +420 585 222 450
F +420 585 222 450

IČ 61947407
evidenční číslo KACR 154

W www.fsg.cz
E info@fsg.cz

kancelář Praha • Italská 2584/69
120 00 • Praha 2 • Czech Republic

T +420 222 511 060
F +420 222 511 020

kancelář Brno • Šilingrovo nám. 257/3
602 00 • Brno • Czech Republic

T +420 545 240 774
F +420 239 017 720

Zpráva nezávislého auditora

určená akcionářům společnosti **Dopravní podnik města Ústí nad Labem a.s.**

Výrok auditora

Provedli jsme audit přiložené účetní závěrky společnosti **Dopravní podnik města Ústí nad Labem a.s.**, IČ: 25013891, sídlem Revoluční 26, 401 11 Ústí nad Labem (dále jen "Společnost"), sestavené na základě českých účetních předpisů, která se skládá z rozvahy k 31.12.2021, výkazu zisku a ztráty, přehledu o změnách vlastního kapitálu a přehledu o peněžních tocích za rok končící 31.12.2021, a přílohy této účetní závěrky, která obsahuje popis použitých podstatných účetních metod a další vysvětlující informace. Údaje o Společnosti jsou uvedeny v bodě 1 přílohy této účetní závěrky.

Podle našeho názoru účetní závěrka podává věrný a poctivý obraz aktiv a pasiv společnosti Dopravní podnik města Ústí nad Labem a.s. k 31.12.2021 a nákladů a výnosů a výsledku jejího hospodaření a peněžních toků za účetní období od 1.1.2021 do 31.12.2021 v souladu s českými účetními předpisy.

Základ pro výrok

Audit jsme provedli v souladu se zákonem o auditorech a standardy Komory auditorů České republiky pro audit, kterými jsou mezinárodní standardy pro audit (ISA) případně doplněné a upravené souvisejícími aplikačními doložkami. Naše odpovědnost stanovená těmito předpisy je podrobněji popsána v oddílu Odpovědnost auditora za audit účetní závěrky. V souladu se zákonem o auditorech a Etickým kodexem přijatým Komorou auditorů České republiky jsme na Společnosti nezávislí a splnili jsme i další etické povinnosti vyplývající z uvedených předpisů. Domníváme se, že důkazní informace, které jsme shromáždili, poskytují dostatečný a vhodný základ pro vyjádření našeho výroku.

Ostatní informace uvedené ve výroční zprávě

Ostatními informacemi jsou v souladu s § 2 písm. b) zákona o auditorech informace uvedené ve výroční zprávě mimo účetní závěrku a naši zprávu auditora. Za ostatní informace odpovídá představenstvo Společnosti.

Náš výrok k účetní závěrce se k ostatním informacím nevztahuje. Přesto je však součástí našich povinností souvisejících s ověřením účetní závěrky seznámení se s ostatními informacemi a posouzení, zda ostatní informace nejsou ve významném (materiálním) nesouladu s účetní závěrkou či s našimi znalostmi o účetní jednotce získanými během ověřování účetní závěrky nebo zda se jinak tyto informace nejeví jako významně (materiálně) nesprávné. Také posuzujeme, zda ostatní informace byly ve všech významných (materiálních) ohledech vypracovány v souladu s příslušnými právními předpisy. Tímto posouzením se rozumí, zda ostatní informace splňují požadavky právních předpisů na formální náležitosti a postup vypracování ostatních informací v kontextu významnosti (materiality), tj. zda případné nedodržení uvedených požadavků by bylo způsobilé ovlivnit úsudek činěný na základě ostatních informací.

Na základě provedených postupů, do míry, již dokážeme posoudit, uvádíme, že

- ostatní informace, které popisují skutečnosti, jež jsou též předmětem zobrazení v účetní závěrce, jsou ve všech významných (materiálních) ohledech v souladu s účetní závěrkou a
- ostatní informace byly vypracovány v souladu s právními předpisy.

Dále jsme povinni uvést, zda na základě poznatků a povědomí o Společnosti, k nimž jsme dospěli při provádění auditu, ostatní informace neobsahují významné (materiální) věcné nesprávnosti. V rámci uvedených postupů jsme v obdržených ostatních informacích žádné významné (materiální) věcné nesprávnosti nezjistili.

Odpovědnost statutárního orgánu a dozorčí rady Společnosti za účetní závěrku

Představenstvo Společnosti odpovídá za sestavení účetní závěrky podávající věrný a poctivý obraz v souladu s českými účetními předpisy a za takový vnitřní kontrolní systém, který považuje za nezbytný pro sestavení účetní závěrky tak, aby neobsahovala významné (materiální) nesprávnosti způsobené podvodem nebo chybou.



Při sestavování účetní závěrky je představenstvo Společnosti povinno posoudit, zda je Společnost schopna nepřetržitě trvat, a pokud je to relevantní, popsat v příloze účetní závěrky záležitosti týkající se jejího nepřetržitého trvání a použití předpokladu nepřetržitého trvání při sestavení účetní závěrky, s výjimkou případů, kdy představenstvo plánuje zrušení Společnosti nebo ukončení její činnosti, resp. kdy nemá jinou reálnou možnost, než tak učinit.

Za dohled nad procesem účetního výkaznictví ve Společnosti odpovídá dozorčí rada.

Odpovědnost auditora za audit účetní závěrky

Naším cílem je získat přiměřenou jistotu, že účetní závěrka jako celek neobsahuje významnou (materiální) nesprávnost způsobenou podvodem nebo chybou a vydat zprávu auditora obsahující náš výrok. Přiměřená míra jistoty je velká míra jistoty, nicméně není zárukou, že audit provedený v souladu s výše uvedenými předpisy ve všech případech v účetní závěrce odhalí případnou existující významnou (materiální) nesprávnost. Nesprávnosti mohou vznikat v důsledku podvodů nebo chyb a považují se za významné (materiální), pokud lze reálně předpokládat, že by jednotlivě nebo v souhrnu mohly ovlivnit ekonomická rozhodnutí, která uživatelé účetní závěrky na jejím základě přijmou.

Při provádění auditu v souladu s výše uvedenými předpisy je naší povinností uplatňovat během celého auditu odborný úsudek a zachovávat profesní skepticismus. Dále je naší povinností:

- Identifikovat a vyhodnotit rizika významné (materiální) nesprávnosti účetní závěrky způsobené podvodem nebo chybou, navrhnout a provést auditorské postupy reagující na tato rizika a získat dostatečné a vhodné důkazní informace, abychom na jejich základě mohli vyjádřit výrok. Riziko, že neodhalíme významnou (materiální) nesprávnost, k níž došlo v důsledku podvodu, je větší než riziko neodhalení významné (materiální) nesprávnosti způsobené chybou, protože součástí podvodu mohou být tajné dohody (koluze), falšování, úmyslná opomenutí, nepravdivá prohlášení nebo obcházení vnitřních kontrol.
- Seznámit se s vnitřním kontrolním systémem Společnosti relevantním pro audit v takovém rozsahu, abychom mohli navrhnout auditorské postupy vhodné s ohledem na dané okolnosti, nikoli abychom mohli vyjádřit názor na účinnost jejího vnitřního kontrolního systému.
- Posoudit vhodnost použitých účetních pravidel, přiměřenost provedených účetních odhadů a informace, které v této souvislosti představenstvo Společnosti uvedlo v příloze účetní závěrky.
- Posoudit vhodnost použití předpokladu nepřetržitého trvání při sestavení účetní závěrky představenstvem a to, zda s ohledem na shromážděné důkazní informace existuje významná (materiální) nejistota vyplývající z událostí nebo podmínek, které mohou významně zpochybnit schopnost Společnosti nepřetržitě trvat. Jestliže dojdeme k závěru, že taková významná (materiální) nejistota existuje, je naší povinností upozornit v naší zprávě na informace uvedené v této souvislosti v příloze účetní závěrky, a pokud tyto informace nejsou dostatečné, vyjádřit modifikovaný výrok. Naše závěry týkající se schopnosti Společnosti nepřetržitě trvat vycházejí z důkazních informací, které jsme získali do data naší zprávy. Nicméně budoucí události nebo podmínky mohou vést k tomu, že Společnost ztratí schopnost nepřetržitě trvat.
- Vyhodnotit celkovou prezentaci, členění a obsah účetní závěrky, včetně přílohy, a dále to, zda účetní závěrka zobrazuje podkladové transakce a události způsobem, který vede k věrnému zobrazení.

Naší povinností je informovat osoby pověřené správou a řízením společnosti **Dopravní podnik města Ústí nad Labem a.s.** mimo jiné o plánovaném rozsahu a načasování auditu a o významných zjištěních, která jsme v jeho průběhu učinili, včetně zjištěných významných nedostatků ve vnitřním kontrolním systému.

V Praze dne 16. května 2022



FSG Finaudit, s.r.o.
tř. Svobody 645/2, Olomouc,
evidenční číslo společnosti č. 154
Ing. Jakub Šteinfeld
evidenční číslo statutárního auditora č. 2014



ROZVAHA



k... 3 1 . 1 2 . 2 0 2 1

v tisících Kč

IČ: 2 5 0 1 3 8 9 1

Obchodní firma nebo jiný název účetní jednotky

Dopravní podnik města Ústí nad Labem a.s.

Sídlo nebo bydliště účetní jednotky a místo podnikání, liší-li se od bydliště

Revoluční 26
USTÍ NAD LABEM-centrum
 401 11



Označ.	AKTIVA	číslo řádku	Běžné účetní období			Minulé období
			Brutto	Korekce	Netto	Netto
	AKTIVA CELKEM	A.+B.+C.+D. 001	+2 427 717	-1 521 735	+905 982	+921 625
A.	Pohledávky za upsány základní kapitál	účty 353 002				
B.	Stálá aktiva	B.I.+...+B.III 003	+1 943 661	-1 256 551	+687 110	+758 398
B.I.	Dlouhodobý nehmotný majetek	B.I.1.+...+B.I.4 004	+10 984	-8 182	+2 802	+3 603
B.I.1.	Nehmotné výsledky vývoje	účty 012, (-)072, (-)091AÚ 005				
B.I.2.	Ocenitelná práva	B.I.2.1.+B.I.2.2 006	+10 889	-8 182	+2 707	+3 603
B.I.2.1.	Software	účty 013, (-)073, (-)091AÚ 007	+10 775	-8 068	+2 707	+3 603
B.I.2.2.	Ostatní ocenitelná práva	účty 014, (-)074, (-)091AÚ 008	+114	-114	+0	
B.I.3.	Goodwill	účty 015, (-)075, (-)091AÚ 009				
B.I.4.	Ostatní dlouhodobý nehmotný majetek	účty 019, (-)079, (-)091AÚ 010				
B.I.5.	Poskytnuté zálohy na dlouhodobý nehmotný majetek a nedokončený dlouhodobý nehmotný majetek	B.I.5.1.+B.I.5.2 011	+95		+95	
B.I.5.1.	Poskytnuté zálohy na dlouhodobý nehmotný majetek	účty 051, (-)095AÚ 012				
B.I.5.2.	Nedokončený dlouhodobý nehmotný majetek	účty 041, (-)093 013	+95		+95	
B.II.	Dlouhodobý hmotný majetek	B.II.1.+...+B.II.5 014	+1 925 143	-1 248 369	+676 774	+747 261
B.II.1.	Pozemky a stavby	B.II.1.1.+B.II.1.2 015	+906 484	-488 044	+418 440	+445 551
B.II.1.1.	Pozemky	účty 031, (-)092AÚ 016	+52 803		+52 803	+53 050
B.II.1.2.	Stavby	účty 021, (-)081, (-)092AÚ 017	+853 681	-488 044	+365 637	+392 501
B.II.2.	Hmotné movité věci a jejich soubory	účty 022, (-)082, (-)092AÚ 018	+1 000 315	-760 325	+239 990	+279 615
B.II.3.	Oceňovací rozdíl k nabytému majetku	účty 097, (-)098 019				
B.II.4.	Ostatní dlouhodobý hmotný majetek	B.II.4.1.+...+B.II.4.3 020				
B.II.4.1.	Pěstelské celky trvalých porostů	účty 025, (-)085, (-)092AÚ 021				
B.II.4.2.	Dospělá zvířata a jejich skupiny	účty 026, (-)086, (-)092AÚ 022				
B.II.4.3.	Jiný dlouhodobý hmotný majetek	účty 029, 032, (-)089, (-)092AÚ 023				
B.II.5.	Poskytnuté zálohy na dlouhodobý hmotný majetek a nedokončený dlouhodobý hmotný majetek	B.II.5.1.+B.II.5.2 024	+18 344		+18 344	+22 095
B.II.5.1.	Poskytnuté zálohy na dlouhodobý hmotný majetek	účty 052, (-)095AÚ 025	+676		+676	+492
B.II.5.2.	Nedokončený dlouhodobý hmotný majetek	účty 042, (-)094 026	+17 668		+17 668	+21 603
B.III.	Dlouhodobý finanční majetek	B.III.1.+...+B.III.7 027	+7 534		+7 534	+7 534
B.III.1.	Podíly - ovládaná nebo ovládající osoba	účty 043, 061, (-)096AÚ 028	+7 534		+7 534	+7 534
B.III.2.	Zápůjčky a úvěry - ovládaná nebo ovládající osoba	účty 066, (-)096AÚ 029				
B.III.3.	Podíly - podstatný vliv	účty 043, 062, (-)096AÚ 030				
B.III.4.	Zápůjčky a úvěry - podstatný vliv	účty 067, (-)096AÚ 031				
B.III.5.	Ostatní dlouhodobé cenné papíry a podíly	účty 043, 063, 065, (-)096AÚ 032				
B.III.6.	Zápůjčky a úvěry - ostatní	účty 068, (-)096AÚ 033				
B.III.7.	Ostatní dlouhodobý finanční majetek	B.III.7.1.+B.III.7.2 034				
B.III.7.1.	Jiný dlouhodobý finanční majetek	účty 043, 069, (-)096AÚ 035				
B.III.7.2.	Poskytnuté zálohy na dlouhodobý finanční majetek	účty 053, (-)095AÚ 036				
C.	Oběžná aktiva	C.I.+C.II.+C.III.+C.IV. 037	+462 373	-265 184	+197 189	+141 701
C.I.	Zásoby	C.I.1.+...+C.I.3 038	+27 582	-1 546	+26 036	+21 334
C.I.1.	Materiál	účty 111, 112, 119, (-)191 039	+26 928	-1 546	+25 382	+20 554
C.I.2.	Nedokončená výroba a polotovary	účty 121, 122, (-)192, (-)193 040				
C.I.3.	Výrobky a zboží	C.I.3.1.+C.I.3.2 041	+654		+654	+780

Označ.	AKTIVA	Číslo řádku	Běžné účetní období			Minulé období
			Brutto	Korekce	Netto	Netto
C.I.3.1.	Výrobky účty 123, (-)194	042				
C.I.3.2.	Zboží účty 131, 132, 139, (-)196	043	+654		+654	+780
C.I.4.	Mladé a ostatní zvířata a jejich skupiny účty 124, (-)195	044				
C.I.5.	Poskytnuté zálohy na zásoby účty 151, 152, 153, (-)197, (-)198, (-)199	045				
C.II.	Pohledávky C.II.1.+...+C.II.3.x	046	+305 308	-263 638	+41 670	+28 993
C.II.1.	Dlouhodobé pohledávky C.II.1.1.+...+C.II.1.x	047	+5 252	-1 961	+3 291	+3 291
C.II.1.1.	Pohledávky z obchodních vztahů účty 311AÚ, 313AÚ, 315AÚ, (-)391AÚ	048				
C.II.1.2.	Pohledávky - ovládaná nebo ovládající osoba účty 351AÚ, (-)391AÚ	049	+3 291		+3 291	+3 291
C.II.1.3.	Pohledávky - podstatný vliv účty 352AÚ, (-)391AÚ	050				
C.II.1.4.	Odložená daňová pohledávka účty 481	051				
C.II.1.5.	Pohledávky - ostatní C.II.1.5.1.+...+C.II.1.5.4.	052	+1 961	-1 961	+0	
C.II.1.5.1.	Pohledávky za společníky účty 354AÚ, 355AÚ, 358AÚ, (-)391AÚ	053				
C.II.1.5.2.	Dlouhodobé poskytnuté zálohy účty 314AÚ, (-)391AÚ	054				
C.II.1.5.3.	Dohadné účty aktivní účty 388	055				
C.II.1.5.4.	Jiné pohledávky účty 335, 371, 373, 374, 375, 376, 378, (-)391AÚ	056	+1 961	-1 961	+0	
C.II.2.	Krátkodobé pohledávky C.II.2.1.+...+C.II.2.x	057	+300 056	-261 677	+38 379	+25 702
C.II.2.1.	Pohledávky z obchodních vztahů účty 311AÚ, 313AÚ, 315AÚ, (-)391AÚ	058	+21 948	-4 160	+17 788	+15 351
C.II.2.2.	Pohledávky - ovládaná nebo ovládající osoba účty 351AÚ, (-)391AÚ	059	+1 885		+1 885	+2 073
C.II.2.3.	Pohledávky - podstatný vliv účty 352AÚ, (-)391AÚ	060				
C.II.2.4.	Pohledávky - ostatní C.II.2.4.1.+...+C.II.2.4.6.	061	+276 223	-257 517	+18 706	+8 278
C.II.2.4.1.	Pohledávky za společníky účty 354AÚ, 355AÚ, 358AÚ, (-)391AÚ	062				
C.II.2.4.2.	Sociální zabezpečení a zdravotní pojištění účty 336, (-)391AÚ	063				
C.II.2.4.3.	Stát - daňové pohledávky účty 341, 342, 343, 345, (-)391AÚ	064	+3 488		+3 488	+5 932
C.II.2.4.4.	Krátkodobé poskytnuté zálohy účty 314AÚ, (-)391AÚ	065	+6 374		+6 374	+831
C.II.2.4.5.	Dohadné účty aktivní účty 388	066				
C.II.2.4.6.	Jiné pohledávky účty 335, 371, 373, 374, 375, 376, 378, (-)391AÚ	067	+266 361	-257 517	+8 844	+1 515
C.II.3.	Časové rozlišení aktiv C.II.3.1.+...+C.II.3.x	068				
C.II.3.1.	Náklady příštích období účty 381	069				
C.II.3.2.	Komplexní náklady příštích období účty 382	070				
C.II.3.3.	Příjmy příštích období účty 385	071				
C.III.	Krátkodobý finanční majetek C.III.1.+...+C.III.x	072				
C.III.1.	Podíly - ovládaná nebo ovládající osoba účty 254, 259, (-)291AÚ	073				
C.III.2.	Ostatní krátkodobý finanční majetek účty 251, 253, 256, 257, 259, (-)291AÚ	074				
C.IV.	Peněžní prostředky C.IV.1.+...+C.IV.x	075	+129 483		+129 483	+91 374
C.IV.1.	Peněžní prostředky v pokladně účty 211, 213, 261	076	+387		+387	+473
C.IV.2.	Peněžní prostředky na účtech účty 221, 261	077	+129 096		+129 096	+90 901
D.	Časové rozlišení aktiv D.1.+...+D.x	078	+21 683		+21 683	+21 526
D.1.	Náklady příštích období účty 381	079	+3 466		+3 466	+2 477
D.2.	Komplexní náklady příštích období účty 382	080				
D.3.	Příjmy příštích období účty 385	081	+18 217		+18 217	+19 049



Označ.	PASIVA	číslo řádku	Běžné účetní období	Minulé období
			Netto	Netto
	PASIVA CELKEM	A.+B.+C.+D.	+905 982	+921 625
A.	Vlastní kapitál	A.I.+A.II.+A.III.+A.IV.+A.V.+A.VI.	+678 189	+685 297
A.I.	Základní kapitál	A.I.1.+...+A.I.x	+675 000	+675 000
A.I.1.	Základní kapitál	účty 411 nebo 491	+675 000	+675 000
A.I.2.	Vlastní podíly (-)	účty (-)252		
A.I.3.	Změny základního kapitálu	účty (+/-)418		
A.II.	Ážio a kapitálové fondy	A.II.1.+...+A.II.x	+30 778	+30 778
A.II.1.	Ážio	účty 412		
A.II.2.	Kapitálové fondy	A.II.2.1.+...+A.II.2.5.	+30 778	+30 778
A.II.2.1.	Ostatní kapitálové fondy	účty 413	+30 778	+30 778
A.II.2.2.	Oceňovací rozdíly z přecenění majetku a závazků (+/-)	účty (+/-)414		
A.II.2.3.	Oceňovací rozdíly z přecenění při přeměnách obchodních korporací (+/-)	účty (+/-)418		
A.II.2.4.	Rozdíly z přeměn obchodních korporací (+/-)	účty 417		
A.II.2.5.	Rozdíly z ocenění při přeměnách obchodních korporací (+/-)	účty 416		
A.III.	Fondy ze zisku	A.III.1.+...+A.III.x	+136 893	+141 908
A.III.1.	Ostatní rezervní fond	účty 421, 422	+128 799	+128 799
A.III.2.	Statutární a ostatní fondy	účty 423, 427	+8 094	+13 109
A.IV.	Výsledek hospodaření minulých let (+/-)	A.IV.1.+...+A.IV.x	-165 865	-158 810
A.IV.1.	Nerozdělený zisk nebo neuhrazená ztráta minulých let (+/-)	účty 428, 429	-162 389	-158 810
A.IV.2.	Jiný výsledek hospodaření minulých let (+/-)	účty 426	-3 476	
A.V.	Výsledek hospodaření běžného účetního období (+/-)	Aktiv - A.1.-A.II.-A.III.-A.IV.-B.-C.-D.-A.VI.	+1 383	-3 579
A.VI.	Rozhodnuto o zálohové výplatě podílu na zisku (-)	účty 432		
B.+C.	Cizí zdroje	B.+C.	+221 779	+235 510
B.	Rezervy	B.1.+...+B.x	+45 927	+27 304
B.1.	Rezerva na důchody a podobné závazky	účty 452		
B.2.	Rezerva na daň z příjmů	účty 453		
B.3.	Rezervy podle zvláštních právních předpisů	účty 451	+30 609	+25 507
B.4.	Ostatní rezervy	účty 459	+15 318	+1 797
C.	Závazky	C.I.+C.II.+C.III.	+175 852	+208 206
C.I.	Dlouhodobé závazky	C.I.1.+...+C.I.x	+97 974	+130 845
C.I.1.	Vydané dluhopisy	C.I.1.1.+C.I.1.2.		
C.I.1.1.	Vyměnitelné dluhopisy	účty 473		
C.I.1.2.	Ostatní dluhopisy	účty 473		
C.I.2.	Závazky k úvěrovým institucím	účty 461	+76 754	+105 223
C.I.3.	Dlouhodobé přijaté zálohy	účty 475		
C.I.4.	Závazky z obchodních vztahů	účty 479		
C.I.5.	Dlouhodobé směnky k úhradě	účty 478		
C.I.6.	Závazky - ovládaná nebo ovládající osoba	účty 471		
C.I.7.	Závazky - podstatný vliv	účty 472		
C.I.8.	Odložený daňový závazek	účty 481		
C.I.9.	Závazky - ostatní	C.I.9.1.+...+C.I.9.3.	+21 220	+25 622
C.I.9.1.	Závazky ke společníkům	účty 364, 365, 366, 367, 368		
C.I.9.2.	Dohadné účty pasivní	účty 389		
C.I.9.3.	Jiné závazky	účty 372, 373, 377, 379, 474, 479	+21 220	+25 622
C.II.	Krátkodobé závazky	C.II.1.+...+C.II.x	+77 878	+77 361



Označ.	PASIVA	číslo řádku	Běžné účetní období	Minulé období
			Netto	Netto
C.II.1.	Vydané dluhopisy	C.II.1.1.+C.II.1.2.	046	
C.II.1.1.	Vyměnitelné dluhopisy	účty 241	047	
C.II.1.2.	Ostatní dluhopisy	účty 241	048	
C.II.2.	Závazky k úvěrovým institucím	účty 221, 231, 232	049	+28 469
C.II.3.	Krátkodobé přijaté zálohy	účty 324	050	+21
C.II.4.	Závazky z obchodních vztahů	účty 321, 325	051	+15 696
C.II.5.	Krátkodobé směnky k úhradě	účty 322	052	
C.II.6.	Závazky - ovládaná nebo ovládající osoba	účty 361	053	
C.II.7.	Závazky - podstatný vliv	účty 362	054	
C.II.8.	Závazky ostatní	C.II.8.1.+...+C.II.8.7.	055	+33 692
C.II.8.1.	Závazky ke společníkům	účty 364, 365, 366, 367, 368	056	
C.II.8.2.	Krátkodobé finanční výpomoci	účty 249	057	
C.II.8.3.	Závazky k zaměstnancům	účty 331, 333	058	+13 203
C.II.8.4.	Závazky ze sociálního zabezpečení a zdravotního pojištění	účty 336	059	+7 092
C.II.8.5.	Stát - daňové závazky a dotace	účty 341, 342, 343, 345, 346, 347	060	+3 085
C.II.8.6.	Dohadné účty pasivní	účty 389	061	+560
C.II.8.7.	Jiné závazky	účty 372, 373, 377, 379	062	+9 752
C.III.	Časové rozlišení pasiv	C.III.1.+...+C.III.x.	063	
C.III.1.	Výdaje příštích období	účty 383	064	
C.III.2.	Výnosy příštích období	účty 384	065	
D.	Časové rozlišení pasiv	D.1.+...+D.x.	066	+6 014
D.1.	Výdaje příštích období	účty 383	067	+5 719
D.2.	Výnosy příštích období	účty 384	068	+295

Sestaveno dne: 16.5.2022	Podpisový záznam fyzické osoby, která je účetní jednotkou nebo statutárním orgánem účetní jednotky, poznámka
Právní forma akciová společnost účetní jednotky:	Bc. Martin Prachař, Mgr. Ing. Simona Mohacsi, MBA.
Předmět podnikání: Městská a příměstská pozemní osobní doprava	
Pozn.:	



VÝKAZ ZISKU A ZTRÁTY



k. 3 1 . 1 2 . 2 0 2 1
 Od: 1.1.2021 Do: 31.12.2021
 v tisících Kč
 IČ: 2 5 0 1 3 8 9 1

Obchodní firma nebo jiný název účetní jednotky

Dopravní podnik města Ústí nad Labem a.s.


Sídlo nebo bydliště účetní jednotky a místo podnikání, liší-li se od bydliště

**Revoluční 26
 ÚSTÍ NAD LABEM-centrum
 401 11**

Označ.	VÝKAZ ZISKU A ZTRÁTY	číslo řádku	Skutečnost v účetním období		
			sledovaném	minulém	
I.	Tržby z prodeje výrobků a služeb	účty 601, 602	001	+108 423	+105 231
II.	Tržby za prodej zboží	účty 604	002	+109 205	+123 527
A.	Výkonová spotřeba	A.1.+...+A.x.	003	+269 065	+243 028
A.1.	Náklady vynaložené na prodané zboží	účty 504	004	+105 308	+117 534
A.2.	Spotřeba materiálu a energie	účty 501, 502, 503	005	+123 475	+97 757
A.3.	Služby	účty 511, 512, 513, 518	006	+40 282	+27 737
B.	Změna stavu zásob vlastní činnosti (+/-)	účty 581, 582, 583, 584	007		
C.	Aktivace (-)	účty 585, 586, 587, 588	008	-2 895	-3 154
D.	Osobní náklady	D.1.+...+D.x.	009	+278 147	+269 310
D.1.	Mzdové náklady	účty 521, 522, 523	010	+200 879	+197 053
D.2.	Náklady na sociální zabezpečení, zdravotní pojištění a ostatní náklady	D.2.1.+D.2.2.	011	+77 268	+72 257
D.2.1.	Náklady na sociální zabezpečení a zdravotní pojištění	účty 524, 525, 526	012	+64 553	+64 467
D.2.2.	Ostatní náklady	účty 527, 528	013	+12 715	+7 790
E.	Úprava hodnot v provozní oblasti	E.1.+...+E.x.	014	+87 288	+93 586
E.1.	Úpravy hodnot dlouhodobého nehmotného a hmotného majetku	E.1.1.+E.1.2.	015	+90 991	+91 091
E.1.1.	Úpravy hodnot dlouhodobého nehmotného a hmotného majetku - trvalé	účty 551, 557	016	+90 991	+91 091
E.1.2.	Úpravy hodnot dlouhodobého nehmotného a hmotného majetku - dočasné	účty 559	017		
E.2.	Úpravy hodnot zásob	účty 559	018	-958	+0
E.3.	Úpravy hodnot pohledávek	účty 558, 559	019	-2 745	+2 495
III.	Ostatní provozní výnosy	III.1.+...+III.x.	020	+460 550	+419 218
III.1.	Tržby z prodaného dlouhodobého majetku	účty 641	021	+2 656	+175
III.2.	Tržby z prodaného materiálu	účty 642	022	+2	+97
III.3.	Jiné provozní výnosy	účty 644, 646, 647, 648, 697	023	+457 892	+418 946
F.	Ostatní provozní náklady	F.1.+...+F.x.	024	+50 483	+35 511
F.1.	Zůstatková cena prodaného dlouhodobého majetku	účty 541	025	+3 490	
F.2.	Prodaný materiál	účty 542	026	+2	+80
F.3.	Daně a poplatky	účty 531, 532, 536	027	+1 881	+1 675
F.4.	Rezervy v provozní oblasti a komplexní náklady příštích období	účty 552, 554, 555	028	+15 147	+3 533
F.5.	Jiné provozní náklady	účty 543, 544, 545, 546, 547, 548, 549, 597	029	+29 963	+30 223
*	* Provozní výsledek hospodaření (+/-)	I.+II.+III.+IV.+V.-A.-B.-C.-D.-E.-F.	030	-3 910	+9 695
IV.	Výnosy z dlouhodobého finančního majetku - podíly	IV.1.+...+IV.x.	031		
IV.1.	Výnosy z podílů - ovládaná nebo ovládající osoba	účty 661, 665	032		
IV.2.	Ostatní výnosy z podílů	účty 661, 665	033		
G.	Náklady vynaložené na prodané podíly	účty 561	034		
V.	Výnosy z ostatního dlouhodobého finančního majetku	V.1.+...+V.x.	035		
V.1.	Výnosy z ostatního dlouhodobého finančního majetku - ovládaná nebo ovládající osoba	účty 661, 665	036		
V.2.	Ostatní výnosy z ostatního dlouhodobého finančního majetku	účty 661, 665	037		



Označ.	VÝKAZ ZISKU A ZTRÁTY	číslo řádku	Skutečnost v účetním období	
			sledovaném	minulém
H.	Náklady související s ostatním dlouhodobým finančním majetkem	účty 561, 566	038	
VI.	Výnosové úroky a podobné výnosy	VI.1.+...+VI.x	039	+219
VI.1.	Výnosové úroky a podobné výnosy - ovládaná nebo ovládající osoba	účty 662, 665	040	+66
VI.2.	Ostatní výnosové úroky a podobné výnosy	účty 662, 665	041	+153
I.	Úpravy hodnot a rezervy ve finanční oblasti	účty 574, 579	042	
J.	Nákladové úroky a podobné náklady	J.1.+...+J.x	043	+2 280
J.1.	Nákladové úroky a podobné náklady - ovládaná nebo ovládající osoba	účty 562	044	
J.2.	Ostatní nákladové úroky a podobné náklady	účty 562	045	+2 280
VII.	Ostatní finanční výnosy	účty 661, 663, 664, 666, 667, 668, 669, 698	046	+9 642
K.	Ostatní finanční náklady	účty 561, 563, 564, 565, 566, 567, 568, 569, 598	047	+2 288
*	Finanční výsledek hospodaření (+/-)	IV.+V.+VI.+VII.-G.-H.-I.-J.-K.	048	+5 293
**	Výsledek hospodaření před zdaněním (+/-)	.	049	+1 383
L.	Daň z příjmů	L.1.+...+L.x	050	
L.1.	Daň z příjmů splatná	účty 591, 593, 595, 599	051	
L.2.	Daň z příjmů odložená (+/-)	účty 592	052	
**	Výsledek hospodaření po zdanění (+/-)	** - L.	053	+1 383
M.	Převod podílu na výsledku hospodaření společníkům (+/-)	účty 596	054	
***	Výsledek hospodaření za účetní období (+/-)	** - M.	055	+1 383
*	Čistý obrát za účetní období = I. + II. + III. + IV. + V. + VI. + VII.	I.+II.+III.+IV.+V.+VI.+VII.	056	+688 039

Sestaveno dne: 16.5.2022	Podpisový záznam fyzické osoby, která je účetní jednotkou nebo statutárním orgánem účetní jednotky, poznámka
Právní forma akciová společnost účetní jednotky:	Bc. Martin Prachař, Mgr. Ing. Simona Mohacsi, MBA.
Předmět podnikání: Městská a příměstská pozemní osobní doprava	
Pozn.:	



PŘEHLED O ZMĚNÁCH VLASTNÍHO KAPITÁLU



k. 3 1 . 1 2 . 2 0 2 1

Od: 1.1.2021 Do: 31.12.2021

v tisících Kč

iČ 2 5 0 1 3 8 9 1

Obchodní firma nebo jiný název účetní jednotky

Dopravní podnik města Ústí nad Labem a.s.

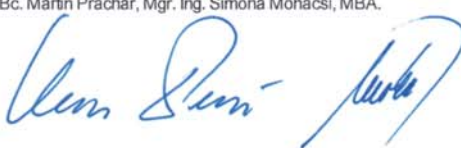
Sídlo nebo bydliště účetní jednotky a místo podnikání, liší-li se od bydliště

**Revoluční 26
ÚSTÍ NAD LABEM-centrum
401 11**

Označ.	PŘEHLED O ZMĚNÁCH VLASTNÍHO KAPITÁLU	číslo řádku	Skutečnost v účetním období	
			sledovaném	minulém
A. Základní kapitál zapsaný v obchodním rejstříku (účty 411, 491)				
A.1.	Počáteční zůstatek	001	+675 000	+675 000
	účty 411, 491			
A.2.	Zvýšení	002		
A.3.	Snížení	003		
A.4.	Konečný zůstatek	004	+675 000	+675 000
B. Základní kapitál nezapsaný (účet 419)				
B.1.	Počáteční stav	005		
	účet 419			
B.2.	Zvýšení	006		
B.3.	Snížení	007		
B.4.	Konečný zůstatek	008		
C. Základní kapitál A. +/- B. se zohledněním účtu (-)252				
C.1.	Počáteční zůstatek A. +/- B.	009	+675 000	+675 000
	A.1. + B.1.			
C.2.	Počáteční zůstatek vlastních akcií a vlastních obchodních podílů (-252)	010		
C.3.	Zvýšení stavu účtu (-252)	011		
C.4.	Snížení stavu účtu (-252)	012		
C.5.	Konečný zůstatek účtu (-252)	013		
C.6.	Konečný zůstatek A. +/- B. se zohledněním účtu (-)252	014	+675 000	+675 000
	C.1. + C.5.			
D. Ážio (účet 412)				
D.1.	Počáteční zůstatek	015		
	účet 412			
D.2.	Zvýšení	016		
D.3.	Snížení	017		
D.4.	Konečný zůstatek	018		
E. Kapitálové fondy (účet 413)				
E.1.	Počáteční zůstatek	019	+30 777	+40 777
	účet 413			
E.2.	Zvýšení	020		
E.3.	Snížení	021		+10 000
E.4.	Konečný zůstatek	022	+30 777	+30 777
F. Rozdíly z přecenění nezahrnuté do výsledku hospodaření (účty 414, 416, 417 a 418)				
F.1.	Počáteční zůstatek	023		
	účty 414, 416, 417 a 418			
F.2.	Zvýšení	024		
F.3.	Snížení	025		
F.4.	Konečný zůstatek	026		
G. Rezervní fondy (účet 421, 422)				
G.1.	Počáteční zůstatek	027	+128 799	+128 652
	účty 421, 422			
G.2.	Zvýšení	028		+147
G.3.	Snížení	029		
G.4.	Konečný zůstatek	030	+128 799	+128 799
H. Ostatní fondy ze zisku (účet 423, 427)				
H.1.	Počáteční zůstatek	031	+13 110	+11 042
	účty 423, 427			
H.2.	Zvýšení	032	+11	+10 470
H.3.	Snížení	033	+5 027	+8 402
H.4.	Konečný zůstatek	034	+8 094	+13 110



Označ.	PŘEHLED O ZMĚNÁCH VLASTNÍHO KAPITÁLU	číslo řádku	Skutečnost v účetním období	
			sledovaném	minulém
I. Zisk účetních období (účet 428 + zůstatek na straně D účtu 431)				
I.1.	Počáteční zůstatek	035		
I.2.	Zvýšení	036		
I.3.	Snížení	037		
I.4.	Konečný zůstatek	038		
J. Ztráta účetních období (účet 429 + zůstatek na straně MD účtu 431)				
J.1.	Počáteční zůstatek	039	-158 810	-160 286
J.2.	Zvýšení	040	-3 579	-147
J.3.	Snížení	041		-1 623
J.4.	Konečný zůstatek	042	-162 389	-158 810
K. Jiný výsledek minulých období (účet 426)				
K.1.	Počáteční zůstatek	043	+0	
K.2.	Zvýšení	044		
K.3.	Snížení	045	+3 475	
K.4.	Konečný zůstatek	046	-3 475	
L. Zisk / ztráta za účetní období po zdanění				
L.1.	Počáteční zůstatek	047	-3 579	+2 029
L.2.	Zvýšení	048	+1 383	-3 579
L.3.	Snížení	049	-3 579	+2 029
L.4.	Konečný zůstatek	050	+1 383	-3 579
M. Zálohy na podíl na zisku (účet 432)				
M.1.	Počáteční zůstatek	051		
M.2.	Zvýšení	052		
M.3.	Snížení	053		
M.4.	Konečný zůstatek	054		
Vlastní kapitál celkem				
X.1.	Počáteční zůstatek	055	+685 297	+697 214
X.2.	Zvýšení	056	-2 185	+6 891
X.3.	Snížení	057	+4 923	+18 808
X.4.	Konečný zůstatek	058	+678 189	+685 297

Sestaveno dne: 16.5.2022	Podpisový záznam fyzické osoby, která je účetní jednotkou nebo statutárním orgánem účetní jednotky, poznámka
Právní forma akciová společnost účetní jednotky:	Bc. Martin Prachař, Mgr. Ing. Simona Mohacsi, MBA.
Předmět podnikání: Městská a příměstská pozemní osobní doprava	
Pozn.:	



PŘEHLED O PENĚŽNÍCH TOCÍCH



k. 3 1 . 1 2 . 2 0 2 1
 Od: 1.1.2021 Do: 31.12.2021
 v tisících Kč
 IČ: 2 5 0 1 3 8 9 1

Obchodní firma nebo jiný název účetní jednotky
Dopravní podnik města Ústí nad Labem a.s.
 Sídlo nebo bydliště účetní jednotky a místo podnikání, liší-li se od bydliště
**Revoluční 26
 ÚSTÍ NAD LABEM-centrum
 401 11**

Označ.	PŘEHLED O PENĚŽNÍCH TOCÍCH (CASH-FLOW)	číslo řádku	Skutečnost v účetním období	
			sledovaném	minulém
P.	Stav peněžních prostředků a peněžních ekvivalentů na začátku úč. období	001	+91 374	+63 540
Peněžní toky z hlavní výdělečné činnosti (provozní činnost)				
Z.	Účetní zisk nebo ztráta před zdaněním	002	+1 383	-3 579
A.1.	Úpravy o nepeněžní operace A.1.1.+...+A.1.6.	003	+126 419	+118 804
A.1.1.	Odpisy stálých aktiv (+) s výjimkou zůstatkové ceny prodaných stálých aktiv Umořování opravné položky k nabytému majetku (+/-)	004	+90 991	+91 091
A.1.2.	Změna stavu opravných položek, změna stavu rezerv	005	+14 920	+6 028
A.1.3.	Zisk (ztráta) z prodeje stálých aktiv (-/+)	006	+834	-175
A.1.4.	Výnosy z dividend a podílů na zisku (-) (s výjimkou investičních spol. a fondů)	007		
A.1.5.	Vyúčtované nákladové úroky (s výjimkou úroků zahrnovaných do ocenění dlouhodobého majetku) (+) Vyúčtované výnosové úroky (-)	008	+2 061	+4 387
A.1.6.	Případné úpravy a ostatní nepeněžní operace	009	+17 613	+17 473
A*	Čistý peněžní tok z provozní činnosti před zdaněním a změnami pracovního kapitálu (Z + A.1.) Z + A.1.	010	+127 802	+115 225
A.2.	Změna stavu nepeněžních složek pracovního kapitálu A.2.1.+...+A.2.4.	011	-25 921	-9 074
A.2.1.	Změna stavu pohledávek z provozní činnosti (+/-), aktivních účtů časového rozlišení a dohadných účtů aktivních	012	-27 890	+176 217
A.2.2.	Změna stavu krátkodobých závazků z provozní činnosti (+/-), pasivních účtů časového rozlišení a dlouhodobých účtů pasivních	013	+5 713	-183 073
A.2.3.	Změna stavu zásob (+/-)	014	-3 744	-2 218
A.2.4.	Změna stavu krátkodobého finančního majetku nespádajícího do peněžních prostředků a ekvivalentů	015		+0
A**	Čistý peněžní tok z provozní činnosti před zdaněním (A* + A.2.) A* + A.2.	016	+101 881	+106 151
A.3.	Vyplacené úroky s výjimkou úroků zahrnovaných do ocenění dlouhodobého majetku(-)	017	-2 280	-4 530
A.4.	Přijaté úroky (s výjimkou investičních spol. a fondů) (+)	018	+219	+143
A.5.	Zaplacená daň z příjmů a za doměrky daně za minulá období (-)	019		
A.7.	Přijaté dividendy a podíly na zisku (+)	021		
A***	Čistý peněžní tok z provozní činnosti (A** + A.3. + A.4. + A.5. + A.7.) A** + A.3. + A.4. + A.5. + A.7.	022	+99 820	+101 764
Peněžní toky z investiční činnosti				
B.1.	Výdaje spojené s nabytím stálých aktiv	023	-23 193	-30 860
B.2.	Příjmy z prodeje stálých aktiv	024	+2 656	+175
B.3.	Půjčky a úvěry spřízněným osobám	025	+188	-537



Označ.	PŘEHLED O PENĚŽNÍCH TOCÍCH (CASH-FLOW)	číslo řádku	Skutečnost v účetním období		
			sledovaném	minulém	
B***	Čistý peněžní tok vztahující se k investiční činnosti (B.1.+ B.2.+ B.3)	B.1.+ B.2.+ B.3	026	-20 349	-31 222
Peněžní toky z finančních činností					
C.1.	Dopady změn dlouhodobých závazků, popř. takových krátkodobých závazků, které spadají do oblasti finanční činnosti (např. některé provozní úvěry) na peněžní prostředky a ekvivalenty		027	-36 347	-34 370
C.2.	Dopady změn vlastního kapitálu na peněžní prostředky a na peněžní ekvivalenty	C.2.1.-C.2.6.	028	-5 015	-8 338
C.2.1.	Zvýšení peněžních prostředků a peněžních ekvivalentů z titulu zvýšení základního kapitálu, emisního ážia, ev. rezervních fondů včetně složených záloh na toto zvýšení (+)		029		
C.2.2.	Vyplacení podílu na vlastním kapitálu společníkům (-)		030		
C.2.3.	Další vklady peněžních prostředků společníků a akcionářů		031		
C.2.4.	Úhrada ztráty společníky (+)		032		
C.2.5.	Přímé platby na vrub fondů (-)		033	-5 015	-8 338
C.2.6.	Vyplacené dividendy nebo podíly na zisku včetně zaplacené srážkové daně vztahující se k těmto nárokům a včetně finančního vypořádání se společníky v. o. s. a komplementáři u k. s. (-)		034		
C***	Čistý peněžní tok vztahující se k finanční činnosti (C.1.+ C.2.)	C.1.+ C.2.	035	-41 362	-42 708
F.	Čisté zvýšení, resp. snížení peněžních prostředků (A***+ B***+ C***)	A***+ B***+ C***	036	+38 109	+27 834
R.	Stav peněžních prostředků a peněžních ekvivalentů na konci období (P+F)	P+F	037	+129 483	+91 374



Sestaveno dne: 16.5.2022	Podpisový záznam fyzické osoby, která je účetní jednotkou nebo statutárním orgánem účetní jednotky, poznámka
Právní forma akciová společnost účetní jednotky:	Bc. Martin Prachař, Mgr. Ing. Simona Mohacsi, MBA.
Předmět podnikání: Městská a příměstská pozemní osobní doprava	
Pozn.:	

Příloha v účetní závěrce společnosti k 31. 12. 2021

Příloha je zpracována v souladu s vyhláškou 500/2002 Sb., kterou se stanoví obsah účetní závěrky pro podnikatele. Údaje přílohy vycházejí z účetních písemností účetní jednotky (účetní doklady, účetní knihy a ostatní účetní písemnosti) a z dalších podkladů, které má účetní jednotka k dispozici.

Obsah	
1. Obecné údaje	2
1.1 Popis účetní jednotky	2
1.2 Majetková či smluvní spoluúčast účetní jednotky v jiných společnostech	6
1.3 Zaměstnanci společnosti, osobní náklady v tis. Kč	6
1.4 Výše půjček, úvěrů, poskytnutých záruk a ostatních plnění akcionářům, členům statutárních a dozorčích orgánů	6
1.5 Informace o statutárním auditu	6
2. Informace o použitých účetních metodách, obecných účetních zásadách a způsobech oceňování	7
2.1 Způsob ocenění	7
2.1.1 Zásoby	7
2.1.2 Ocenění dlouhodobého hmotného a nehmotného majetku vytvořeného vlastní činností	7
2.2 Způsob stanovení reprodukční pořizovací ceny	7
2.3 Podstatné změny oceňování, odpisování a postupů účtování	7
2.4 Opravné položky k majetku	8
2.5 Odpisování	8
2.6 Operace v cizích měnách	8
3. Doplňující údaje k Rozvaze a k Výkazu zisku a ztráty	9
3.1 Položky významné pro hodnocení majetkové a finanční situace společnosti	9
3.1.1 Dotace, úvěry, odložená daň	9
3.1.2 Hmotný a nehmotný majetek kromě pohledávek	10
3.2 Pohledávky	13
3.2.1 Dlouhodobé pohledávky v tis. Kč	13
3.2.2 Krátkodobé pohledávky z obchodního styku po lhůtě splatnosti v tis. Kč	13
3.2.3 Krátkodobé Jiné pohledávky v tis. Kč	13
3.2.4 Údaje o pohledávkách a závazcích z titulu uplatnění zástavního a zajišťovacího práva	14
3.3 Příjmy příštích období	14
3.4 Základní kapitál, vlastní kapitál	14
3.5 Závazky	15
3.5.1 Krátkodobé závazky z obchodního styku po lhůtě splatnosti v tis. Kč:	15
3.5.2 Závazky vůči OSSZ a ZP:	15
3.5.3 Doměrky daně z příjmů	15
3.5.4 Závazky k podnikům ve skupině	15
3.5.5 Závazky kryté podle zástavního práva	15
3.5.6 Závazky (nepeněžní i peněžní) nevyúčtované v účetnictví a neuvedené v rozvaze	15
3.6 Zákonné a ostatní rezervy	16
3.7 Výnosy z běžné činnosti a prodeje zboží v členění na tuzemsko a zahraničí v tis. Kč	16
3.8 Celkové výdaje vynaložené za účetní období na výzkum a vývoj	16
3.9 Výnosové úroky	16
3.9.1 Úroky ze smlouvy o úvěru s ovládanou osobou	16
3.9.2 Ostatní úroky	16
4. Významné události, které nastaly po datu účetní závěrky	17
5. Dotace vykázané ve sledovaném účetním období s očekávaným finančním vypořádáním v následujícím období	18



1. Obecné údaje

1.1 Popis účetní jednotky

Obchodní firma: Dopravní podnik města Ústí nad Labem a.s.

Sídlo: Revoluční 26, Ústí nad Labem, PSČ 401 11

Právní forma: akciová společnost

IČO: 250 13 891

Předmět podnikání a činnosti:

- výroba, obchod a služby neuvedené v přílohách 1 až 3 živnostenského zákona
- opravy silničních vozidel
- klempřství a oprava karoserií
- provozování autoškoly
- výroba, instalace a opravy elektrických strojů a přístrojů elektronických a telekomunikačních zařízení
- montáž, opravy, revize a zkoušky vyhrazených elektrických zařízení
- silniční motorová doprava:
 - nákladní provozovaná vozidly nebo jízdními soupravami o největší povolené hmotnosti přesahující 3,5 tuny, jsou-li určeny k přepravě zvířat nebo věcí
 - osobní provozovaná vozidly určenými pro přepravu více než 9 osob včetně řidiče
 - nákladní provozovaná vozidly nebo jízdními soupravami o největší povolené hmotnosti nepřesahující 3,5 tuny, jsou-li určeny k přepravě zvířat nebo věcí
 - osobní provozovaná vozidly určenými pro přepravu nejvýše 9 osob včetně řidiče
- provozování trolejbusové dráhy v rámci MHD v Ústí nad Labem
- provozování veřejné drážní osobní trolejbusové dopravy v rámci MHD v Ústí nad Labem
- provozování lanové dráhy "Lanová dráha na Větruši" na území Statutárního města Ústí nad Labem
- provozování veřejné drážní dopravy na lanové dráze "Lanová dráha na Větruši" na území Statutárního města Ústí nad Labem

Datum vzniku společnosti: 1. ledna 1997

Zakladatel a jediný akcionář: Statutární město Ústí nad Labem, se sídlem: Velká Hradební 2336/8, 400 01 Ústí nad Labem-centrum, IČO: 000 81 531

Osoby podílející se na základním kapitálu účetní jednotky více než 20 % v tis. Kč:

Název právnické osoby	Sídlo	Podíl %	
Statutární město Ústí nad Labem	Velká Hradební 2336/8, 400 01 Ústí nad Labem-centrum	100	
Základní kapitál	Nominální hodnota akcie	Počet akcií v ks	Podíl celkem
675 000	1 000	675	675 000

Změny a dodatky v uplynulém účetním období v obchodním rejstříku:

Představenstvo společnosti:

Funkce	Příjmení, titul	Jméno	Změna
Člen představenstva	Ing. TUREK, Ph.D.	LIBOR	den vzniku členství: 5. února 2019 den zániku členství: 12. listopadu 2021
Člen představenstva	ŠIMANOVSKÝ	JAROSLAV	den vzniku členství: 1. listopadu 2020 den zániku členství: 30. června 2021
Člen představenstva	Ing. BABÍK	IGOR	den vzniku členství: 1. července 2021
Člen představenstva	Mgr. Ing. MOHACSI, MBA	SIMONA	den vzniku členství: 12. listopadu 2021

Dozorčí rada:

Funkce	Příjmení, titul	Jméno	Změna
předseda dozorčí rady	BAŠUS	BOHUSLAV	den vzniku funkce: 24. března 2021 den vzniku členství: 23. března 2021 den zániku funkce: 22. března 2021 den zániku členství: 22. března 2021
místopředseda dozorčí rady	VODSEĎÁLEK	PAVEL	den vzniku funkce: 23. června 2021 den vzniku členství: 15. června 2021 den zániku funkce: 11. května 2021 den zániku členství: 11. května 2021
člen dozorčí rady	DVOŘÁK	FRANTIŠEK	den vzniku členství: 23. března 2021 den zániku členství: 22. března 2021

Vedení společnosti:

Funkce	Příjmení, titul	Jméno	Změna
výkonný ředitel společnosti	Ing. TUREK, Ph.D.	LIBOR	ve funkci do 14. listopadu 2021
výkonná ředitelka společnosti	Mgr. Ing. MOHACSI, MBA	SIMONA	ve funkci od 15. listopadu 2021
náměstkyně pro ekonomii a obchod	Ing. MATUŠOVÁ	VERONIKA	ve funkci od 15. listopadu 2021

Organizační struktura vedení podniku:

- Valná hromada (Rada města Ústí nad Labem v působnosti valné hromady společnosti)
- Představenstvo
- Dozorčí rada
- Vedení společnosti

Členové statutárních orgánů a vedení společnosti k rozvahovému dni 31. 12. 2021:

Představenstvo společnosti:

Funkce	Příjmení, titul	Jméno
předseda představenstva	Bc. PRACHAŘ	MARTIN
místopředseda představenstva	Ing. VALENTA	JIRÍ
člen představenstva	KŘIVAN	PETR
člen představenstva	Ing. BABÍK	IGOR
člen představenstva	Mgr. Ing. MOHACSI, MBA	SIMONA

Dozorčí rada:

Funkce	Příjmení, titul	Jméno
předseda dozorčí rady	BAŠUS	BOHUSLAV
místopředseda dozorčí rady	VODSEĎÁLEK	PAVEL
člen dozorčí rady	DVOŘÁK	FRANTIŠEK
člen dozorčí rady	Mgr. TVRDÍK	JAN
člen dozorčí rady	JUDr. ŽÁKOVSKÁ, Ph.D.	KAROLÍNA

Vedení společnosti:

Funkce	Příjmení, titul	Jméno
výkonná ředitelka společnosti	Mgr. Ing. MOHACSI, MBA	SIMONA
provozně technický náměstek	Ing. KOLÁŘ	JAKUB
náměstkyně pro ekonomii a obchod	Ing. MATUŠOVÁ	VERONIKA
náměstek pro dopravu	POSPÍŠIL	ROMAN

Změny v orgánech a vedení společnosti po 31. 12. 2021 do ukončení výroční zprávy:

Představenstvo společnosti:

Nejsou

Dozorčí rada:

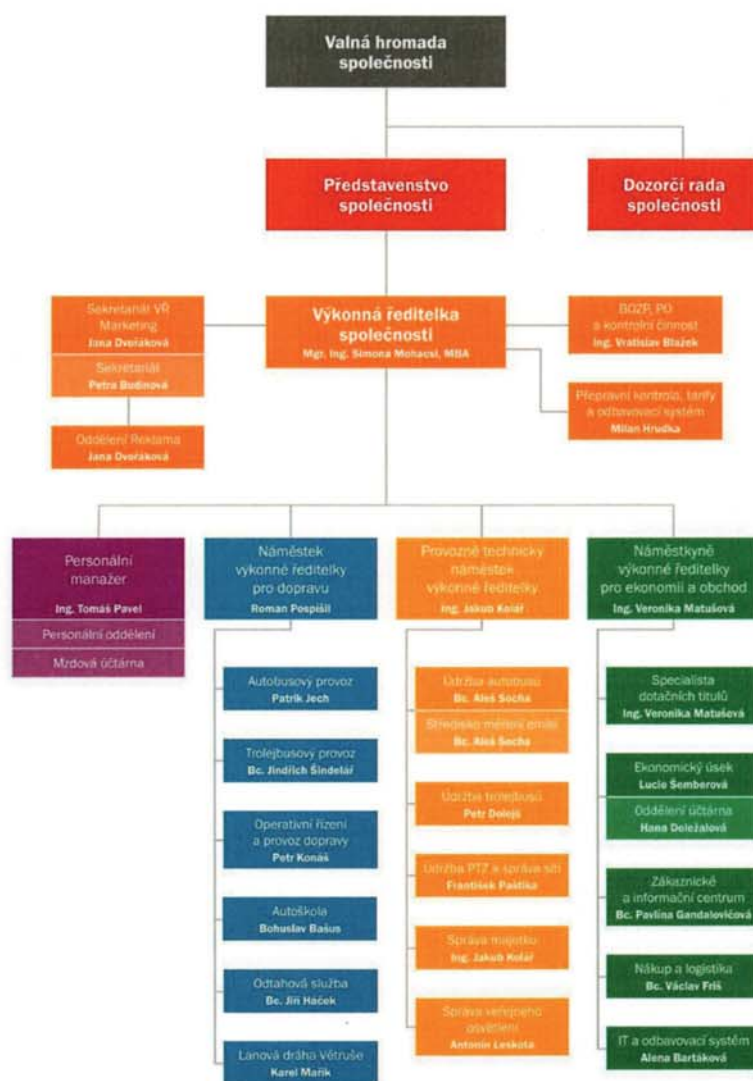
Funkce	Příjmení, titul	Jméno	Změna
člen dozorčí rady	KONEČNÝ	MARTIN	vznik funkce 14. března 2022 vznik členství 14. března 2022

Vedení společnosti:

Nejsou



Schéma organizační struktury platné k rozvahovému dni:



1.2 Majetková či smluvní spoluúčast účetní jednotky v jiných společnostech

Majetková spoluúčast vyšší než 20 % v tis. Kč.:

Název společnosti	Sídlo	Výše podílu na základním kapitálu společnosti	Výše vlastního kapitálu společnosti částka	Výše účetního hospodářského výsledku
Plnicí stanice CNG Předlice s.r.o.	Revoluční 3088/26, Ústí nad Labem-centrum, 400 01 Ústí nad Labem	100	10 684	1 357

* Jedná se o předběžné výsledky roku 2021

Účetní jednotka vlastní ve společnosti Plnicí stanice CNG Předlice s.r.o. podíl ve výši 100 %. Tato majetková účast je oceněna k rozvahovému dni pořizovací cenou.

1.3 Zaměstnanci společnosti, osobní náklady v tis. Kč

Období	Zaměstnanci celkem (prům. stav)		Z toho řídicích pracovníků (fyzický stav)	
	Sledované účetní období 2021	Předchozí účetní období 2020	Sledované účetní období 2021	Předchozí účetní období 2020
Rok 2021				
Průměrný počet zaměstnanců - celkem	477,69	476,55	23,00	21,00
z toho THP + management	77,88	74,09		
z toho Dělní	143,14	145,55		
z toho řidiči	250,68	250,91		
- z toho řidiči AT	104,44	106,44		
- z toho řidiči TR	146,24	144,48		
z toho POP	6,00	6,00		
Mzdové náklady	199 588	196 064	17 184	15 496
Odměny členům statutárních orgánů společnosti	1 290	989		

1.4 Výše půjček, úvěrů, poskytnutých záruk a ostatních plnění akcionářům, členům statutárních a dozorčích orgánů
Půjčky, úvěry a poskytnuté záruky:

Nebyly poskytnuty.

1.5 Informace o statutárním auditu

Celkové náklady na odměny statutárnímu auditorovi za provedení povinného auditu účetní závěrky roku 2021 činí 264 tis. Kč včetně DPH.



2. Informace o použitých účetních metodách, obecných účetních zásadách a způsobech oceňování

Předkládaná účetní závěrka společnosti byla zpracována dle zákona č. 563/1991 Sb., o účetnictví, v platném znění, a na základě vyhlášky 500/2002 Sb., kterou se provádějí některá ustanovení zákona o účetnictví a souvisejících předpisů.

Účetní jednotka používá účetní metody způsobem vycházejícím z předpokladu, že bude nepřetržitě pokračovat ve své činnosti.

Pro rok 2021 neexistuje významná nejistota spočívající zejména ve skutečnosti, že by účetní jednotka nemusela být schopna nepřetržitě pokračovat ve své činnosti.

2.1 Způsob ocenění

2.1.1 Zásoby

Účtování zásob:

Je prováděno způsobem A evidence zásob.

Výdej zásob ze skladu je účtován:

V cenách zjištěných váženým aritmetickým průměrem.

Ocenění zásob:

- oceňování zásob vytvořených ve vlastní režii - tyto zásoby účetní jednotka nemá,
- oceňování nakupovaných zásob je prováděno ve skutečných pořizovacích cenách zahrnujících cenu pořízení a vedlejší pořizovací náklady, zejména:
 - dopravné,
 - balné,
 - poštovné,
 - clo,
 - provize.

2.1.2 Ocenění dlouhodobého hmotného a nehmotného majetku vytvořeného vlastní činností

Uvedený DHM byl oceňován vlastními náklady ve složení:

- přímé náklady,
- výrobní režie.

Dle uvedeného způsobu byly taktéž oceněny modernizace dlouhodobého majetku ve vlastní režii. Modernizace byly započaty v listopadu 2012. V roce 2021 probíhaly modernizace tří trolejbusů. Dokončen a zařazen do provozu byl 1 trolejbus. Výše aktivovaných nákladů v roce 2021 činila celkem 1 485 tis. Kč.

V roce 2021 účetní jednotka ve vlastní režii započala a dokončila dílčí rekonstrukci trakčního trolejového vedení v ulici Masarykova, Ústí nad Labem, výše aktivovaných nákladů na tuto akci činila 1 366 tis. Kč. Dále započala a dokončila výměnu nosné části trakčního trolejového vedení na trolejbusové hale Všebořice, výše aktivovaných nákladů na tuto akci činila 43 tis. Kč.

Ocenění dlouhodobého majetku pořízeného úplatně

Nakoupený dlouhodobý hmotný a nehmotný majetek je oceňován pořizovacími cenami zahrnujícími cenu pořízení a vedlejší pořizovací náklady, jimiž jsou zejména dopravné, balné, poštovné, clo, provize.

2.2 Způsob stanovení reprodukční pořizovací ceny

Účetní jednotka nepořídila ve sledovaném účetním období majetek oceněný reprodukční pořizovací cenou.

2.3 Podstatné změny oceňování, odpisování a postupů účtování

V roce 2021 nedošlo ke změnám způsobu oceňování, odpisování a postupů účtování. Od 1. 1. 2018 účtuje o investičních dotacích v době přijetí rozhodnutí o příslibu dotace od poskytovatele. V rozvaze jsou vykazovány pohledávky s očekávaným finančním vypořádáním v následujícím období (viz kapitola 5).



2.4 Opravné položky k majetku

Opravné položky vytváří účetní jednotka dle interní směrnice, která je v souladu s příslušnými ustanoveními zákona č. 563/1991 Sb., o účetnictví, zák. č. 593/1992 Sb., o rezervách a zák. č. 586/1992 Sb., o daních z příjmů, ve znění pozdějších předpisů.

Opravné položky vytváří účetní jednotka k účtům majetku na základě výsledků inventarizace a výhradně v případě přechodného snížení ocenění majetku. K zásobám jsou tvořeny opravné položky na základě individuálního posouzení jednotlivých skladových položek, k pohledávkám na základě podrobného rozboru stáří a dobytosti jednotlivých pohledávek.

Účetní jednotka vytváří daňovou opravnou položku zejména k pohledávkám z obchodního styku.

Tvorba opravných položek v účetním období 2021 v tis. Kč:

Opravné položky k:	Počáteční stav	Tvorba	Zúčtování	Konečný stav
zásobám	2 504		958	1 546
pohledávkám - zákonné	3 933	241	14	4 160
pohledávkám - účetní (k pohl. z obch. styku)	269		269	0
pohledávkám - ostatní (k pohl. za manka a škody)	1 961			1 961
pohledávkám - ostatní (k pohl. z přepravní kontroly)	258 300	918	4 273	254 945
pohledávkám - odtahy	1 920	2 572	1 920	2 572
CELKEM	268 887	3 731	7 434	265 184

2.5 Odpisování

Odpisový plán účetních odpisů dlouhodobého majetku sestavila účetní jednotka v interních směrnících, přičemž vycházela z předpokládané doby životnosti (použitelnosti) zařazovaného majetku odpovídající obvyklým podmínkám jeho užívání. Daňové odpisy nejsou shodné s účetními odpisy.

Daňové odpisy – použitá metoda: lineární

Systém odpisování drobného dlouhodobého majetku

Drobný hmotný majetek s pořizovací cenou od 3 tis. Kč do 5 tis. Kč je účtován do nákladů na účet 501 13 a je evidován na podrozvahovém účtu 752 04. Dále je veden na podrozvahovém účtu 752 04 majetek, jehož pořizovací cena je nižší než 3 tis. Kč, ale tržní hodnota je vyšší.

Drobný dlouhodobý hmotný majetek s pořizovací cenou od 5 tis. Kč do 80 tis. Kč je účtován na účet 022 05, 022 07 a je odpisován podle předpokládané doby použitelnosti, zpravidla po dobu 4 let.

Drobný nehmotný majetek s pořizovací cenou do 5 tis. Kč vč. je účtován do nákladů na účet 501 03. Dlouhodobý nehmotný majetek s pořizovací cenou nad 5 tis. Kč je účtován na účet 013 01 a je odepisován podle předpokládané doby použitelnosti, zpravidla po dobu v rozmezí 4 - 8 let.

2.6 Operace v cizích měnách

V průběhu roku 2021 bylo uskutečněno několik obchodů se zahraničními dodavateli. Jedná se zejména o nákup materiálu. Pro přepočty z cizí na českou měnu používá společnost denní kurz ČNB.

3. Doplnující údaje k Rozvaze a k Výkazu zisku a ztráty

3.1 Položky významné pro hodnocení majetkové a finanční situace společnosti

3.1.1 Dotace, úvěry, odložená daň

Dotace:

Subjekt	Předmět	Částka
Statutární město Ústí nad Labem	Veřejné služby v městské autobusové a městské drážní dopravě	270 808
Statutární město Ústí nad Labem	Provozní a koncesní smlouva – Lanová dráha Větruše	3 577
Ústecký kraj (Statutární město Ústí nad Labem)	Vyrovnaní tržeb	97 633
Ústecký kraj (Statutární město Ústí nad Labem)	Veřejné služby v přepravě cestujících	6 573
Město Chlumeč	Veřejné služby ve veřejné autobusové dopravě	307
Obec Ryjice	Veřejné služby ve veřejné autobusové dopravě	23
Zdravotní pojišťovny	COVID-19 II. - příspěvky na testování zaměstnanců	227
Ministerstvo dopravy	COVID-BUS II.	413
Úřad práce	ANTIVIRUS A - náhrada mzdy	527
Státní fond dopravní infrastruktury	Dotace na: výměna technologie MR 1, MR 2, MR 3	35 453
Ministerstvo dopravy	Kompenzace slev z jízdného ve veřejné osobní dopravě	8 198

Úvěry:

- **ČSOB a.s.**
 - 31. 12. 2014 byl načerpán dlouhodobý účelový úvěr ve výši 98 237 tis. Kč splatný v prosinci 2026. K 31. 12. 2021 činil nesplacený zůstatek 40 932 tis. Kč. V roce 2016 uzavřela účetní jednotka úrokový swap na nominální částku s platností do 30. 4. 2021. V roce 2018 uzavřela účetní jednotka úrokový swap na nominální částku s platností do 29. 5. 2026.
 - V dubnu 2012 byl účetní jednotce poskytnut kontokorentní úvěr pro provozní potřeby do limitu 10 000 tis. Kč. K 31. 12. 2021 nebylo z úvěru čerpáno.
- **ČSOB Leasing, a.s.**
 - V květnu, červnu a červenci 2015 bylo účetní jednotce poskytnuto 30 investičních úvěrů na nákup 30 kusů autobusů Urbanway s CNG pohonem v celkové výši 99 649 tis. Kč splatných v listopadu a v prosinci 2025 a v lednu 2026. V roce 2016 uzavřela účetní jednotka úrokový swap na nesplacenou částku s platností do 20. 5. 2021. K 31. 12. 2021 činil celkový nesplacený zůstatek úvěrů 24 800 tis. Kč.
- **ČS a.s.**
 - V lednu 2015 byl účetní jednotce poskytnut investiční úvěr ve výši 223 105 tis. Kč na částečné re/financování investic v rámci projektu IPRM Mobilita Nákup 16 kusů nízkopodlažních kapacitních trolejbusů délky do 15 metrů a nákup 10 kusů nízkopodlažních kloubových trolejbusů délky do 18 metrů a dále na re/financování investic v rámci projektu IPRM Mobilita Dobudování obratiště a točny Ústí nad Labem. Úvěr je splatný v prosinci 2026. V roce 2016 uzavřela účetní jednotka úrokový swap na nominální částku s platností do 31. 5. 2021. V roce 2018 uzavřela účetní jednotka úrokový swap na nominální částku s platností do 31. 3. 2025. K 31. 12. 2021 činil nesplacený zůstatek 64 290 tis. Kč.

Z důvodu obchodního tajemství účetní jednotka nezveřejňuje úrokové sazby. Celkově za rok 2021 na úrocích bylo zaplacen 2 279 tis. Kč. Náklady spojené s derivátovými operacemi činily – 1 053 tis. Kč, výnosy z derivátových operací činily 5 514 tis. Kč. Přecenění derivátů na reálnou hodnotu k rozvahovému dni je zachyceno na výsledkových účtech.



Odložená daň:

Účetní jednotka v důsledku změny metodiky účtuje od roku 2002 o odložené dani.

Odložená a daňová pohledávka k 31. 12. 2021 v tis. Kč:

Popis přechodného rozdílu	Přechodné rozdíly	Odložená daň 19 %	Pohledávka/závazek
rozdíl zůstatkových cen dl. majetku	8 930	1 697	Závazek
OP k pohledávkám	259 477	49 301	Pohledávka
OP k zásobám	1 546	294	Pohledávka
rezerva na opravu na nemovitosti a k nezaplacenému soc. a zdrav. poj. z čtvrtletních odměn a odměn z externích výnosů	456	87	Pohledávka
HM-KPI odměny, odměny z ext. výnosů	1 350	256	Pohledávka
rezerva na penále	6 371	1 211	Pohledávka
rezerva na obnovu VO (nevyčerpano v roce 2021)	1 653	314	Pohledávka
Rezerva na nevyčerpanou dovolenou za rok 2021 vč. SP a ZP	5 488	1 043	Pohledávka
neuplatněná daňová ztráta	5 594	1 063	Pohledávka
nezaplacené smluvní pokuty	254 945	48 439	Závazek
CELKEM	- 18 061	- 3 432	Pohledávka

odložená daň v roce 2020 - 4 659

odložená daň v roce 2021 - 3 432

účtování rozdílu - 3 432 MD 481 D 592

 Z důvodu opatrnosti se účetní jednotka rozhodla o odložené daňové pohledávce **neúčtovat**.

3.1.2 Hmotný a nehmotný majetek kromě pohledávek
Rozpis dlouhodobého nehmotného majetku v tis. Kč:

Majetek	Sledované období		Minulé období	
	Požizovací cena	Oprávký	Požizovací cena	Oprávký
Software	10 775	8 068	10 871	7 267
Ocenitelná práva – věcné břemeno	114	114	114	114
Nedokončený DNM	95		–	–

Rozpis dlouhodobého hmotného majetku v tis. Kč:

Majetek	Sledované období		Minulé období	
	Požizovací cena	Oprávký	Požizovací cena	Oprávký
Stavby	853 681	488 044	857 924	465 423
Stroje a zařízení	155 642	123 778	150 020	120 178
Dopravní prostředky	816 310	616 705	812 271	570 908
Nedokončený DHM	17 668		21 603	
Inventář	5 282	1 510	6 825	2 849
DDHM	23 081	18 332	21 344	16 911

Přehled o nejdůležitějších titulech pro přírůstky dlouhodobého majetku v tis. Kč:

Majetek	Způsob pořízení	Doba odepisování v letech	Přírůstek ks	Pořizovací cena po odečtení dotace celkem
TZ – Budova haly 1 a 2 údržba T-bus Všebořice	Vlastní zdroje	23	1	1 458
TZ – MR 1 Bratislavská - technologie	Vlastní zdroje Dotace	15	1	3 925
TZ – Vedení trolejové	Vlastní zdroje	15	1	1 410
TZ – Trolejbus č. 601 TR22 nízkopodl.	Vlastní zdroje	6	1	8 970
TZ – MR 3 Kočkov - technologie	Vlastní zdroje Dotace	15	1	3 664
TZ – MR 2 Bukov - technologie	Vlastní zdroje Dotace	15	1	2 499

Přehled o majetku, jehož tržní ocenění je výrazně vyšší než jeho ocenění v účetnictví v tis. Kč:

Majetek	Počet ks	Tržní ocenění celkem	Přijátá dotace celkem	Ocenění v účetnictví (pořizovací cena) celkem
12m nízkopodlažní autobusy MERCEDES-BENZ	4	20 972	4 800	16 172
12m nízkopodlažní autobusy TEDOM	5	26 277	3 950	22 327
13m nízkopodlažní autobusy SOLARIS	1	6 658	1 200	5 458
18m kloubové autobusy IRIS BUS	3	24 706	24 706	0
18metrové kloubové nízkopodlažní trolejbusy ŠKODA ELECTRIC	10	136 412	47 943	88 657
15metrové kloubové nízkopodlažní trolejbusy ŠKODA ELECTRIC	16	196 800	69 170	127 740
Diagnostické zařízení Tbusy	7	588	218	370
12metrové nízkopodlažní autobusy IVECO BUS	30	181 000	120 634	60 592
Diagnostické zařízení Abusy	2	1 700	1 133	567
Obratiště a točna	1	19 226	17 170	2 056
Systém na počítání cestujících	3	482	482	0
Autobus Urbanway CNG 18m	5	48 350	36 260	12 090
Trolejbus Škoda 27 Tr Nu Solaris nízkopodlažní dle Smlouvy o vnesení nepeněžitého příplatku mimo základní kapitál	9	22 036	Nepeněžní příplatek SMUL	22 036
Minibus ev.č.300, IVECO Dekstra LF 38 CNG	1	3 975	2546	1 429
12m nízkopodlažní autobusy IVECO Urbanway	5	36 761	24186	12 575
18m nízkopodlažní Trolejbusy Škoda 27 Tr NU Solaris	9	152 387	122018	30 369
Trakční trolejové vedení trolejbusové trati dle Smlouvy o vnesení nepeněžitého příplatku mimo základní kapitál		6 667	Nepeněžní příplatek SMUL	6 667
12m nízkopodlažní autobusy IVECO Urbanway	4	29 411	19 729	9 682
Elektromobil RENAULT Kangoo Express	1	753	248	505
Přepravník cyklo Cargo pro 20 ks kol	1	226	200	26
TZ – MR 1 Bratislavská - technologie		17 033	13 108	3 925
TZ – MR 2 Bukov - technologie		12 598	10 099	2 499
TZ – MR 3 Kočkov - technologie		15 911	12 247	3 664

Dlouhodobý hmotný majetek pronajatý formou operativního leasingu v tis. Kč:

Majetek	Doba nájmu v měsících	Datum pořízení	Předpokládaná pořizovací cena	Uhrazený pronájem v období
ŠKODA Octavia Combi G-Tee Active (8AA 6009)	60	1/2020	455	119
DACIA LODGY Artica 1,5 Blue (8AB 9432)	60	3/2020	308	89
Škoda Octavia liftback 2.0 TDI Style 4x4 (8AT 9706)	48	7/2021	679	67
Škoda Octavia Combi 2.0. TDI (8AU 8132)	5	7/2021	702	38
Škoda Octavia Combi 2.0. TDI (8AU 8165)	48	7/2021	702	57
Škoda Octavia Combi 2.0. TDI (8AU 8166)	48	7/2021	702	72

Souhrnná výše majetku v operativní evidenci v tis. Kč:

Majetek	Pořizovací cena
Drobný DHM v ocenění do 5 tis. Kč vedený v operativní evidenci - nákup	2 831

Věcná břemena:

Druh věcného břemena	Katastrální území	Na vrub/ve prospěch
Chůze a jízdy	Předlice	na vrub
Chůze a jízdy	Ústí nad Labem	na vrub
Umístění a provoz elektrorozvodného zařízení	Předlice	na vrub
Umístění a provoz elektrorozvodného zařízení	Klíše	na vrub
Umístění a provoz elektrorozvodného zařízení	Všeboňice	na vrub
Umístění a provoz elektrorozvodného zařízení	Neštěmice	na vrub
Umístění a provoz elektrorozvodného zařízení	Ústí nad Labem	na vrub
Služebnost cesty	Krásné Březno	na vrub
Stezky a cesty	Předlice	na vrub
Závěsy trakčního trolejového vedení	Ústí nad Labem	ve prospěch
Závěsy trakčního trolejového vedení	Klíše	ve prospěch
Závěsy trakčního trolejového vedení	Předlice	ve prospěch
Závěsy trakčního trolejového vedení	Krásné Březno	ve prospěch
Stožáry trakčního trolejového vedení	Bukov	ve prospěch
Stožáry trakčního trolejového vedení	Skorotice	ve prospěch
Stožáry trakčního trolejového vedení	Božtěšice	ve prospěch
Stožáry trakčního trolejového vedení	Klíše	ve prospěch
Stožáry trakčního trolejového vedení	Střekov	ve prospěch
Stožáry trakčního trolejového vedení	Ústí nad Labem	ve prospěch
Chůze a jízdy	Střekov	ve prospěch

Rozpis hmotného majetku, který je zatížen zástavním právem

- **ČSOB a.s.**
 - Účetní jednotka má realizováno zástavní právo k nemovitostem na základě smlouvy o zřízení zástavního práva k zajištění úvěru až do výše 300 000 tis. Kč.
 - Účetní jednotka má realizováno zástavní právo k movitým věcem (vybrané autobusy a trolejbusy) na základě zástavní smlouvy o zřízení zástavního práva k movitým věcem sepsané formou notářského zápisu
- **ČSOB Leasing, a.s.**
 - Účetní jednotka má realizováno zástavní právo k movitým věcem (vybrané autobusy a trolejbusy) na základě zástavní smlouvy o zřízení zástavního práva k movitým věcem sepsané formou notářského zápisu k zajištění úvěru až do výše 300 000 tis. Kč.
- **ČS a.s.**
 - Účetní jednotka má realizováno zástavní právo k movitým věcem (vybrané trolejbusy) na základě zástavní smlouvy o zřízení zástavního práva k movitým věcem sepsané formou notářského zápisu.

Ostatní informace
3.2 Pohledávky
3.2.1 Dlouhodobé pohledávky v tis. Kč:

Rozbor Dlouhodobých pohledávek k datu 31. 12. 2021	DD pohledávky (brutto)	Podíl (v %)	Minulé období (k datu 31. 12. 2020)	Podíl (v %)
Dlouhodobé pohledávky celkem	5 252	100	5 252	100
Pohledávky - ovládaná nebo ovládající osoba	3 291	62	3 291	62
Jiné pohledávky	1 961	38	1 961	38

Účetní jednotka eviduje k 31. 12. 2021 pohledávky v souhrnné výši 3 291 tis. Kč vůči podniku Plnicí stanice CNG Předlice s.r.o. Účetní jednotka vlastní od 24. 7. 2019 ve společnosti Plnicí stanice CNG Předlice s.r.o. podíl ve výši 100 %.

3.2.2 Krátkodobé pohledávky z obchodního styku po lhůtě splatnosti v tis. Kč

Rozbor KD pohledávek k datu 31. 12. 2021	KD pohledávky z OS (brutto)	Podíl (v %)	Minulé období (k datu 31. 12. 2020)	Podíl (v %)
Pohledávky z OS celkem	21 948	100	19 553	100
do lhůty splatnosti	12 514	57	9 948	51
po lhůtě splatnosti 1 až 90 dnů	5 079	23	5 209	26
po lhůtě splatnosti 91 až 180 dnů	0	0	2	0
po lhůtě splatnosti 181 až 365 dnů	1	0	164	1
po lhůtě splatnosti 1 až 5 let	676	3	537	3
po lhůtě splatnosti 5 let a více	3 678	17	3 692	19

3.2.3 Krátkodobé Jiné pohledávky v tis. Kč

Rozbor Jiných pohledávek k datu 31. 12. 2021	Jiné pohledávky (brutto)	Podíl (v %)	Minulé období (k datu 31. 12. 2020)	Podíl (v %)
Jiné pohledávky celkem	266 361	100	261 735	100
Pohledávky z přepravní kontroly	254 945	96	258 300	99
Ostatní pohledávky	11 416	4	3 435	1

Položka Jiné pohledávky zahrnuje především pohledávky z přepravní kontroly skládající se z jízdného a přírážky k jízdnému. Tyto pohledávky jsou pohledávkami za cestujícími bez platného jízdního dokladu. Z důvodu obtížné vymahatelnosti těchto pohledávek je k nim tvořena 100% opravná položka. Viz tabulka OP k pohledávkám.

OP k pohledávkám k datu 31. 12. 2021	OP k pohledávkám z OS (brutto)	Podíl (v %)	Minulé období (k datu 31. 12. 2020)	Podíl (v %)
Opravné položky k pohledávkám celkem	263 638	100	266 383	100
OP k pohledávkám – zákonná	4 160	1	3 933	1
OP k pohledávkám – ostatní z OS	0	0	269	0
OP k pohledávkám za manka a škody	1 961	1	1 961	1
OP k pohledávkám z přepravní kontroly	254 945	97	258 300	97
OP k pohledávkám za odtahy	2 572	1	1 920	1

3.2.4 Údaje o pohledávkách a závazcích z titulu uplatnění zástavního a zajišťovacího práva

Pohledávky a závazky z titulu zástavního a zajišťovacího práva

Společnost neeviduje k rozvahovému dni žádné závazky a pohledávky z titulu zástavního a zajišťovacího práva, které mají dobu splatnosti delší než 5 let vyjma bankovních úvěrů, které jsou uvedeny v kapitole 3.1.1.

3.3 Příjmy příštích období

Položka Příjmy příštích období obsahuje zejména vystavené faktury Statutárnímu městu Ústí nad Labem za rozdíly mezi tržbou a referenční tržbou MHD a faktury za příměstskou dopravu. Dále vystavené faktury za odběr motorové nafty a faktury vystavené dle bilance z SVT za podíl prodaných jízdních dokladů. Zároveň jsou zde zaúčtovány nevyplacená pojistná plnění z neuzavřených pojistných událostí k 31.12.2021. Úhradu faktur a výplaty pojistných plnění očekáváme v roce 2022.

3.4 Základní kapitál, vlastní kapitál

Změny ve vlastním kapitálu jsou uvedeny v samostatném přehledu o změnách vlastního kapitálu, který je součástí účetní závěrky za rok 2021.

Společnost poskytuje ze sociálního fondu návratné bezúročné půjčky zaměstnancům. V roce 2021 nebyly žádné půjčky poskytnuty.

Jiný výsledek hospodaření minulých let představuje rozdíl ze změn účetních metod - rezervu na nevyčerpanou dovolenou zaměstnanců k 31.12.2020 zaúčtovanou v souladu s § 15a vyhlášky 500/2002 Sb.

3.5 Závazky

3.5.1 Krátkodobé závazky z obchodního styku po lhůtě splatnosti v tis. Kč:

Rozbor KD závazků k datu 31. 12. 2021	KD závazky z OS	Podíl (v %)	Minulé období (k datu 31. 12. 2020)	Podíl (v %)
Závazky z OS celkem	15 696	100	14 135	100
ve lhůtě splatnosti	14 138	90	12 587	89
po lhůtě splatnosti 1 až 90 dnů	-7	0	-6	0
po lhůtě splatnosti 91 až 180 dnů	0	0	-1	0
po lhůtě splatnosti 181 až 365 dnů	0	0	-6	0
po lhůtě splatnosti 1 až 5 let	1 565	10	1 561	11
po lhůtě splatnosti 5 let a více	0	0	0	0

3.5.2 Závazky vůči OSSZ a ZP:

K 31. 12. 2021 jsou evidovány závazky ve výši 4 936 tis. Kč vůči Okresní správě sociálního zabezpečení (odvod sociálního, nemocenského a důchodového pojištění), ve výši 2 156 tis. Kč vůči zdravotním pojišťovnám (odvody zdravotního pojištění) a ve výši 1 145 tis. Kč vůči Finančnímu úřadu (odvody srážkové a zálohové daně z příjmů). Tyto závazky jsou splatné v lednu 2022 a byly také v tomto účetním období uhrazeny.

3.5.3 Doměrky daně z příjmů

Účetní jednotka nemá.

3.5.4 Závazky k podnikům ve skupině

Účetní jednotka nemá.

3.5.5 Závazky kryté podle zástavního práva

- ČSOB a.s.
 - Dlouhodobý účelový úvěr na obnovu vozového parku – nákup 26 kusů moderních trolejbusů a na re/financování investic do běžné obnovy vozového parku mimo projekt IPRM Mobilita ve výši 98 237 tis. Kč, splatný v prosinci 2026.
- ČSOB Leasing, a.s.
 - 30 investičních úvěrů na nákup 30 kusů autobusů Urbanway s CNG pohonem v celkové výši 99 649 tis. Kč, splatných v listopadu a v prosinci 2025 a v lednu 2026.
- ČS a.s.
 - Investiční úvěr ve výši 223 105 tis. Kč na částečné re/financování investic v rámci projektu IPRM Mobilita Nákup 16 kusů nízkopodlažních kapacitních trolejbusů délky do 15 metrů a nákup 10 kusů nízkopodlažních kloubových trolejbusů délky do 18 metrů a dále na re/financování investic v rámci projektu IPRM Mobilita Dobudování obřatiště a točny Ústí nad Labem. Úvěr je splatný v prosinci 2026.

3.5.6 Závazky (nepeněžní i peněžní) nevyúčtované v účetnictví a neuvedené v rozvaze

Soudní spory: k 31. 12. 2021 se společnost neúčastnila žádného soudního sporu, jehož rozhodnutí by mělo podstatný dopad na společnost. Soudní spory, kde společnost vystupuje jako strana žalovaná a v případě neúspěchu v soudním řízení by měly na společnost finanční dopad, nebyly. V roce 2021 je vedeno soudní řízení, kde sice společnost vystupuje na straně žalované, ale vedlejším účastníkem je Kooperativa pojišťovna a.s., která by případně plnění plnila z pojistné smlouvy. Soudní spor do vydání výroční zprávy za rok 2021 nebyl ukončen.

3.6 Zákonné a ostatní rezervy

Účetní jednotka vytvářela v roce 2021 zákonné rezervy v celkové výši 5 101 tis. Kč na opravu zpevnění plochy areálu vozovny Všebořice a Předlice. Účetní jednotka v roce 2021 nerozpouštěla žádné zákonné rezervy.

Účetní jednotka vytvářela v roce 2021 ostatní rezervy v celkové výši 15 318 tis. Kč a rozpouštěla v celkové výši 1 797 tis. Kč. Z hodnoty 15 318 tis. je 41% tvorba ostatních rezerv na případné penále z odvodu za porušení rozpočtové kázně dle Rozhodnutí Ministerstva financí. S Rozhodnutím MF ČR se účetní jednotka neztotožnila a brání se mu soudní cestou. Hodnota 5 488 tis. představuje rezervu na nevyčerpanou dovolenou zaměstnanců včetně sociálního a zdravotního pojištění.

3.7 Výnosy z běžné činnosti a prodeje zboží v členění na tuzemsko a zahraničí v tis. Kč

Činnost	Prodej služeb	Prodej zboží	Ostatní neuvedené výnosy	Celkem
tuzemská	108 423	109 205	470 411	688 039
zahraniční	-	-	-	-

Prodej zboží byl tvořen zejména prodejem nafty a dalších provozních kapalin (AdBlue) třetím osobám a drobným prodejem na zákaznickém centru a lanové dráze. Největší podíl z částky 470 411 tis. Kč tvoří kompenzace prokazatelné ztráty obdržené v souvislosti se zajišťováním veřejné osobní dopravy, významnou část dále tvoří účtované sankce z přepravní kontroly.

3.8 Celkové výdaje vynaložené za účetní období na výzkum a vývoj

Účetní jednotka nemá.

3.9 Výnosové úroky

3.9.1 Úroky ze smlouvy o úvěru s ovládanou osobou

V roce 2014 uzavřela účetní jednotka s ovládanou osobou Plnicí stanicí CNG s.r.o. Smlouvu o úvěru až do celkové výše 8 000 tis. Kč, z které je dlužník povinen za každý kalendářní rok hradit úroky. K 31. 12. 2021 bylo na úrocích z této Smlouvy uhrazeno již 499 tis. Kč. Za rok 2021 činí výše úroku 66 tis. Kč se splatností 4/2022.

3.9.2 Ostatní úroky

Účetní jednotka na ostatních úrocích z peněžních prostředků u bankovních ústavů obdržela za rok 2021 153 tis. Kč.

4. Významné události, které nastaly po datu účetní závěrky

Vnesení nepeněžního příplatku mimo základní kapitál

V prosinci roku 2021 byla podepsána Smlouva o vnesení nepeněžitého příplatku mimo základní kapitál mezi DPmÚL a Statutárním městem Ústí nad Labem, kterou byl sjednán závazek akcionáře vnést do společnosti nepeněžítý příplatek mimo základní kapitál společnosti, avšak do vlastního kapitálu společnosti. Přijetí příplatku bylo schváleno usnesením představenstva společnosti č. 25/2021 ze dne 2. 6. 2021. Předmětem příplatku je soubor nemovitých věcí (pozemků) v katastrálním území Všebořice ve výši 10 400 000,- Kč. Vklad do katastru nemovitostí byl proveden Katastrálním úřadem pro Ústecký kraj, Katastrálním pracovištěm Ústí nad Labem dne 25. 2. 2022 s právními účinky k 4. 2. 2022 a účetní jednotkou byl příplatek vložen do majetku společnosti k 28. 2. 2022.

Válečný konflikt na Ukrajině

Od konce února roku 2022 je česká ale i celosvětová ekonomika ovlivněna válečným konfliktem na Ukrajině, kdy vpadla ruská vojska na území Ukrajiny se snahou ovládnout její část. Česká ekonomika je zranitelná ve velké expozici vůči odeběrání energií. Jedním důvodem je vysoká energetická náročnost ekonomiky kvůli vysokému podílu průmyslu na HDP. Dalším důvodem je fakt, že z Ruska je do ČR dovážěn prakticky všechen plyn a necelá třetina ropy. V důsledku válečného stavu rostou ceny energií, průmyslových, stavebních i potravinářských komodit. V březnu 2022 tak došlo ke skokovému růstu ceny nafty i pokračujícímu růstu ceny plynu. Jelikož tyto komodity vstupují prakticky do všech cen, růst inflace se doposud nezastavil a zdražování pokračuje napříč celou českou ekonomikou. Kvůli válce se růst české ekonomiky dle ČNB snížil na polovinu.

Pro účely humanitární pomoci a solidarity zaměstnanců společnosti se situací na Ukrajině, byl zřízen transparentní účet u ČS a.s., kam mohl každý zaměstnanec poslat finanční příspěvek na nákup hmotné humanitární pomoci a PHM pro autobus, který byl 2x zapůjčen zaměstnancům společnosti a vypraven na Slovensko – Ukrajinské hranice, aby dopravil do Ústí nad Labem konkrétní ženy a děti z válkou postižené Ukrajiny, které o tuto dopravu projeví zájem. Na transparentní účet bylo celkem zasláno 101 tis. Kč. Zbylé finanční prostředky budou poukázány na účet organizace Člověk v tísni – SOS Ukrajina potřebuje pomoc.

Intervence ČNB

ČNB v roce 2022 pokračuje ve svých intervencích se snahou zmírnit růst inflace a bránit oslabování české měny. Vysoká míra inflace znehodnocuje úspory na tradičních spořicíh finančních nástrojích i peníze v hotovosti a na běžných účtech a růst úrokových sazeb se projevuje v rostoucí ceně úvěrů a hypoték. ČNB od počátku roku již 2x přistoupila ke zvýšení úrokových sazeb. Ke 4. 2. 2022 byly úrokové sazby zvýšeny o rekordních 0,75 % a k 1. 4. 2022 o 0,5 %.

ČNB nyní predikuje, že inflace v první polovině dále poroste a celý tento rok bude na rekordní úrovni.

5. Dotace vykázané ve sledovaném účetním období s očekávaným finančním vypořádáním v následujícím období

Poskytovatel dotace	Ministerstvo průmyslu a obchodu
Registrační číslo projektu	CZ.01.3.10/0.0/0.0/20_370/0025911
Číslo a název programu	1 Operační program Podnikání a inovace pro konkurenceschopnost
Výzva, specifický cíl	Výzvy Úspory energie VI. Prioritní osa 3 - Účinné nakládání energií, rozvoj energetické infrastruktury a obnovitelných zdrojů energie, podpora zavádění nových technologií v oblasti nakládání energií a druhotných surovin
Název projektu v rámci Operačního programu Doprava	„Snížení energetické náročnosti-pomocné provozy Předlice DPMUL a.s.“
Výše dotace	1 939 862,46 Kč
Účel dotace	Předmětem projektu je realizace energetických úspor. Aktivitami projektu jsou zateplení obvodového pláště budovy, zateplení střechy a výměna výplní otvorů v objektu pomocných provozů v areálu v Předlicích.
Náklady ve sledovaném období	0,- Kč
Příslušný smluvní dokument	Rozhodnutí o poskytnutí dotace č. j. MPO 618385/21/61500 uzavřená mezi Ministerstvem průmyslu a obchodu a DPMUL
Úpravy výše dotace	nejsou
Rizika finančního nevypořádání	nejsou
Rizika nesplnění dotačních podmínek	nejsou za předpokladu jednání v souladu s výše uvedenou smlouvou

Na základě podepsaného Rozhodnutí o poskytnutí dotace č. j. MPO 618385/21/61500 budou veškeré náklady na realizaci projektu proinvestovány v roce 2022 a budou taktéž vyúčtovány.

Dotace je stanovena jako maximální a bude vyplacena pouze na základě skutečně vynaložených, odůvodněných a řádně prokázaných způsobilých výdajů Projektů. Dojde tedy k proúčtování a příjmu celé výše dotace v roce 2022.

Sestaveno dne:	Sestavil:	Osoba odpovědná za účetní závěrku:	Podpis statutárního zástupce:
16. 5. 2022	Doležalová Hana Vedoucí oddělení účtárna 	Ing. Veronika Matušová Náměstkyně výkonné ředitelky pro ekonomii a obchod 	Bc. Martin Prachař Předseda představenstva Mgr. Ing. Simona Mohacsi, MBA, Výkonná ředitelka společnosti a člen představenstva

IX. Základní kontakty



Dopravní podnik města Ústí nad Labem a.s.

Kontaktní adresa: Revoluční 26
401 11 Ústí nad Labem

Doručovací adresa: Jateční 426
400 19 Ústí nad Labem

Telefon: 475 652 215
(sekretariát výkonné
ředitelky společnosti)

Fax: 475 652 272

Zákaznické a informační centrum

Kontaktní adresa: Revoluční 26
401 11 Ústí nad Labem

Telefon: 475 258 111

E-mail: info@dpmul.cz

Otevírací doba: pondělí – pátek:
6⁰⁰ – 18⁰⁰

Bezplatná infolinka: 800 100 613

Dopravní dispečink

Telefon: 475 211 547

Autobusová vozovna Předlice

Kontaktní adresa: Jateční 426
400 19 Ústí nad Labem

Telefon: 475 652 111

Trolejbusová vozovna Všebořice

Kontaktní adresa: Masarykova 58
400 10 Ústí nad Labem

Telefon: 475 668 011

Foto Marek Svoboda



Dopravní podnik města Ústí nad Labem a.s.

Kontaktní adresa:
Revoluční 26, 401 11 Ústí nad Labem

Doručovací adresa:
Jateční 426, 400 19 Ústí nad Labem

Foto Miroslav Jaroš